



**2022**  
**ΕΚΘΕΣΗ**  
**ΒΙΩΣΙΜΗΣ**  
**ΑΝΑΠΤΥΞΗΣ**

2 ΕΚΘΕΣΗ  
0  
2 ΒΙΩΣΙΜΗΣ  
2 ΑΝΑΠΤΥΞΗΣ

## Περιεχόμενα

Μήνυμα από τον Διευθύνοντα Σύμβουλο .....	7
Σχετικά με την Έκθεση.....	9
Εταιρικό Προφίλ .....	12
Δραστηριότητες της εταιρείας.....	12
Μετοχική Δομή .....	13
Βασικά Οικονομικά Μεγέθη της Εταιρείας .....	13
Ιστορική αναδρομή .....	15
Όραμα και Αξίες .....	15
Στρατηγική και Ανάπτυξη.....	16
Συνεισφορά στην Επίτευξη των Στόχων Βιώσιμης Ανάπτυξης των Ηνωμένων Εθνών .....	17
Διαβούλευση με τα ενδιαφερόμενα μέρη.....	19
Ανάλυση Ουσιαστικότητας.....	20
Περιβάλλον .....	24
Εκπομπές Αερίων του Θερμοκηπίου και Διαχείριση Ενέργειας.....	26
Κατανάλωση Ενέργειας .....	26
Εκπομπές Αερίων του Θερμοκηπίου .....	28
Διαχείριση νερού.....	31
Προστασία της Βιοποικιλότητας και Διαχείριση Αποβλήτων .....	32
Προστασία της Βιοποικιλότητας .....	32
Διαχείριση Αποβλήτων.....	32
Κοινωνία .....	34
Οι άνθρωποί μας.....	36
Υγεία και Ασφάλεια στην Εργασία .....	37
Εκπαίδευση Ανθρώπινου Δυναμικού.....	38
Εργασιακές Πρακτικές και Προαγωγή της Ισότητας.....	39
Σχέσεις με την κοινωνία.....	39
Σχέσεις με τους πελάτες.....	41

Εταιρική Διακυβέρνηση .....	42
Δομή Διοικητικού Συμβουλίου .....	44
Εταιρικό Οργανόγραμμα .....	46
Αρμοδιότητες Διοικητικού Συμβουλίου.....	46
Ο Ρόλος του Διοικητικού Συμβουλίου στα Θέματα Βιωσιμότητας (ESG) .....	47
Επιτροπή Ελέγχου και Κινδύνων (ΕΕΚ) .....	48
Κανονιστική Συμμόρφωση .....	48
Πλαίσιο συστήματος κανονιστικής συμμόρφωσης .....	49
Πολιτικές και Πιστοποιημένα Συστήματα Διαχείρισης .....	49
Πολιτική Αναφορών .....	52
Βία και παρενόχληση στην εργασία .....	52
Καταπολέμηση της Διαφθοράς και της Δωροδοκίας.....	53
Προστασία Προσωπικών Δεδομένων και Επιχειρησιακή Ασφάλεια.....	53
Διαχείριση Εταιρικών Κινδύνων .....	54
Δημιουργία Οικονομικής Αξίας .....	55
Πλαίσια Βιωσιμότητας .....	56
Πίνακας Περιεχομένων Προτύπου GRI 2021.....	58





## Μήνυμα από τον Διευθύνοντα Σύμβουλο

GRI 2-22

Η εταιρεία «Ελληνικές Αλυκές Α.Ε.» ιδρύθηκε το 1988 και δημιουργήθηκε από την κρατικοποίηση της ιδιωτικής εταιρείας Αλυκαί Μεσο-λογγίου Α.Ε. και τη συγχώνευσή της με τις υπόλοιπες δημόσιες αλυκές. Είναι παραγωγός πρωτογενούς θαλασσινού αλατιού και σκοπός της είναι να καταστήσει τη χώρα αυτάρκη σε αλάτι.

Η εταιρεία λειτουργεί όλες τις βιομηχανικού μεγέθους αλυκές, αντιπροσωπεύοντας άνω του 92% της εγχώριας παραγωγής.

Οι αλυκές είναι διάσπαρτες σε όλο τον ελλαδικό χώρο. Η κάθε αλυκή προσφέρει εργασία στην τοπική κοινότητα, προμηθεύεται υλικά και υπηρεσίες από την τοπική αγορά και καταβάλλει το τέλος παραχώρησης στον τοπικό Δήμο. Με τον τρόπο αυτό η εταιρεία συμβάλλει ενεργά στην περιφερειακή ανάπτυξη της χώρας.

Η πρώτη ύλη για την παραγωγή αλατιού είναι το θαλασσινό νερό, το οποίο εισέρχεται με φυσική ροή στις παράκτιες εγκαταστάσεις των αλυκών. Εκεί, με τη χρήση του ήλιου και του αέρα ως μοναδικές πηγές ενέργειας, παράγεται το θαλασσινό αλάτι με φυσική εξάτμιση. Γίνεται εύκολα αντιληπτό ότι η παραγωγική διαδικασία είναι απολύτως βιώσιμη.

Καθ' όλη την παραγωγική διαδικασία δεν χρησιμοποιούνται καθόλου χημικά ή άλλου είδους πρόσθετα. Ως εκ τούτου, δεν υπάρχουν κατάλοιπα. Η παραγωγική διαδικασία είναι απολύτως φυσική. Θαλασσινό νερό, ήλιος και αέρας. Παράγεται ένα υψηλής αξίας ποιοτικό φυσικό προϊόν. Η διαδικασία της αλατοποίησης δημιουργεί και υποστηρίζει εντός των αλυκών μια μεγάλη ποικιλία μικροοργανισμών. Με τη σειρά τους, αυτοί οι οργανισμοί αποτελούν τροφή για διάφορα είδη πτηνών, ενώ οι αλυκές παρέχουν επίσης ασφάλεια. Αποτέλεσμα λοιπόν της ύπαρξης και λειτουργίας των αλυκών είναι η δημιουργία, ύπαρξη και υποστήριξη εκτεταμένης βιοποικιλότητας.

Στόχος της εταιρείας είναι, μέσα από εκτενείς επενδύσεις σε εδαφοτεχνικές και ηλεκτρομηχανολογικές υποδομές, επεκτάσεις των εκτάσεων, καθώς και σε ψηφιακές τεχνολογίες, να βελτιώνει συνεχώς την ποιότητα του παραγόμενου προϊόντος, να αυξάνει τις παραγόμενες ποσότητες και το κόστος παραγωγής να είναι πάντοτε ανταγωνιστικό. Με αυτό τον τρόπο, θα μπορέσουμε να υποκαταστήσουμε τις εισαγωγές και να αυξήσουμε τις εξαγωγές, αυξάνοντας την εγχώρια προστιθέμενη αξία.



## Σχετικά με την Έκθεση

*GRI 2-2 «Οντότητες που περιλαμβάνονται στην έκθεση βιωσιμότητας του οργανισμού» | GRI 2-3 (b, d) «Περίοδος αναφοράς, συχνότητα και στοιχεία επικοινωνίας» | GRI 2-4 «Αναδιατυπώσεις πληροφοριών» | GRI 2-5 «Εξωτερική διασφάλιση»*

Η παρούσα Έκθεση Βιώσιμης Ανάπτυξης αποτελεί βήμα για τη διαμόρφωση μιας ολοκληρωμένης προσέγγισης της εταιρείας «Ελληνικές Αλυκές Α.Ε.» προς την υιοθέτηση βιώσιμων πρακτικών καθιερώνοντας το έτος αναφοράς ως το εναρκτήριο έτος για την πρώτη έκθεση βιώσιμης ανάπτυξης της εταιρείας. Το χρονικό πλαίσιο της έκθεσης καλύπτει δώδεκα μήνες, ξεκινώντας από την 1η Ιανουαρίου έως την 31η Δεκεμβρίου (01/01/2022 - 31/12/2022), όπως αντίστοιχα συμβαίνει και με τις οικονομικές καταστάσεις της εταιρείας. Η παρούσα Έκθεση αφορά στις δραστηριότητες της εταιρείας στην Ελλάδα στο παραπάνω χρονικό διάστημα, σε όλες τις μονάδες λειτουργίας της, και συμπεριλαμβάνει στοιχεία σε επίπεδο εταιρείας.

Η παρούσα έκθεση έχει συνταχθεί με αναφορά στα πρότυπα του Οργανισμού Global Reporting Initiative (GRI 2021). Περιλαμβάνει αναφορές που ανταποκρίνονται στις ανάγκες και τις προσδοκίες των ενδιαφερομένων μερών και διευκρινίζει πληροφορίες σχετικά με τη διαχείριση σημαντικών θεμάτων βιώσιμης ανάπτυξης για την εταιρεία, καλύπτοντας τις οικονομικές, κοινωνικές και περιβαλλοντικές της επιδράσεις, καθώς και τη συνεισφορά της στην επίτευξη των Παγκόσμιων Στόχων Βιώσιμης Ανάπτυξης του Ο.Η.Ε.

Καθώς η παρούσα Έκθεση αποτελεί την πρώτη Έκθεση Βιώσιμης Ανάπτυξης της εταιρείας, δεν συμπεριλαμβάνονται αναδιατυπώσεις πληροφοριών. Η παρούσα έκθεση δεν έχει λάβει εξωτερική ανεξάρτητη διασφάλιση περιεχομένου.

Στοιχεία Υπεύθυνου Επικοινωνίας σχετικά με την Έκθεση Βιώσιμης Ανάπτυξης 2022:

Τσορτανίδης Χαράλαμπος

Χημικός Μηχανικός MSc - MBA

Αλυκή Μεσολογγίου

Τηλ: 26310-28140

Fax: 26310-28853

Mob: 6955480296

Email: [mtsortanidis@saltworks.gr](mailto:mtsortanidis@saltworks.gr)



# 1.

Σχετικά  
με την «Ελληνικές Αλυκές Α.Ε.»



## Εταιρικό Προφίλ

GRI 2-1 «Λεπτομέρειες του οργανισμού» / GRI 2-6 «Δραστηριότητες, αλυσίδα αξίας και επιχειρηματικές σχέσεις»

Η Ανώνυμη Εταιρεία Ελληνικές Αλυκές είναι 80% θυγατρική του Υπερταμείου (Ελληνική Εταιρεία Συμμετοχών και Περιουσίας). Η εταιρεία ιδρύθηκε το 1988 με κύρια αποστολή της να συνεισφέρει στην ανάπτυξη των αλυκών και του ορυκτού αλατιού της χώρας μέσω της εκμχάνισης και εκσυγχρονισμού των λειτουργιών τους. Κεντρική δραστηριότητά της είναι η συγκομιδή αλατιού μέσω εξάτμισης αλυκών και η πώληση του πρωτογενούς άλατος. Με στόχο την αυτάρκεια της χώρας, η εταιρεία επεκτάθηκε σε διάφορους τομείς, συμπεριλαμβανομένης της ανάπτυξης νέων αλυκών και τον εκσυγχρονισμό των λειτουργιών τους. Με έδρα παραγωγής άλατος τον Μεσόκαμπο Μεσολογίου και υποκατάστημα διοικητικών λειτουργιών, το οποίο βρίσκεται επί της οδού Ασκληπιού 1 στην Αθήνα, η εταιρεία καθιστά την παρουσία της ισχυρή σε εγχώριο επίπεδο, με επιπλέον σημεία παραγωγής άλατος σε Καλλονή, Κεσσάνη, Αγγελοχώρι, Πολίχνιτο, Μέση και Κίτρο. Η εταιρεία αναλαμβάνει έναν καθοριστικό ρόλο στην εξασφάλιση της παραγωγής πρωτογενούς αλατιού στη χώρα, ενώ η δραστηριότητά της δεν περιορίζεται μόνο στην οικονομική ανάκαμψη των αλυκών, αλλά επιδιώκει τη βιώσιμη ανάπτυξη του τομέα, προωθώντας μια υπεύθυνη στάση προς το περιβάλλον και την κοινωνία, μέσω της ποικιλομορφίας των δραστηριοτήτων της και της χρήσης πρωτογενών πόρων. Αναλυτικότερα στοιχεία για την έκταση και τη δυναμικότητα της εταιρείας και των αλυκών παρουσιάζονται στον παρακάτω πίνακα.

ΕΚΤΑΣΗ ΚΑΙ ΔΥΝΑΜΙΚΟΤΗΤΑ		
ΑΛΥΚΗ	ΕΚΤΑΣΗ (στρέμματα)	ΔΥΝΑΜΙΚΟΤΗΤΑ
ΜΕΣΟΛΟΓΓΙΟΥ	12.400	110.000
ΚΙΤΡΟΥΣ	3.867	30.000
ΚΑΛΛΟΝΗΣ	3.016	40.000
ΠΟΛΙΧΝΙΤΟΥ	797	8.000
ΑΓΓΕΛΟΧΩΡΙΟΥ	1.166	4.000
Ν. ΚΕΣΣΑΝΗΣ	1.168	4.000
ΜΕΣΗΣ	1.920	10.000

### Δραστηριότητες της εταιρείας

GRI 2-6 «Δραστηριότητες, αλυσίδα αξίας και επιχειρηματικές σχέσεις»

Η εταιρεία μας αναδεικνύει την αφοσίωσή της στον χώρο των ελληνικών αλυκών μέσα από μια πολυσύνθετη διαδικασία, καλύπτοντας ένα ευρύ φάσμα δραστηριοτήτων. Με διαρκή δέσμευση στην υψηλή ποιότητα και την καινοτομία, παρέχουμε ολοκληρωμένες λύσεις που καλύπτουν τις ανάγκες της αγοράς και συμβάλλουν στην αειφορία του τομέα. Η εταιρεία προβαίνει στην επεξεργασία, συσκευασία, τυποποίηση και εμπορία προϊόντων αλυκών με κύριες δραστηριότητές της:

- τη συγκομιδή και εμπορία αλατιού
- την αξιοποίηση των αλυκών της χώρας
- την παραγωγή πρωτογενούς αλατιού
- την επέκταση στη διαχείριση αλμολοίπων για έρευνα και αξιοποίηση κοιτασμάτων ορυκτού αλατιού

## Μετοχική Δομή

GRI 2-1 «Λεπτομέρειες του οργανισμού»

Ο συνολικός αριθμός των αλυκών που υπάγονται σήμερα στην εταιρεία ανέρχεται σε οκτώ. Μελετάται επιπλέον η δυνατότητα διεύρυνσης της δυναμικότητας της εταιρείας με ίδρυση νεοπαγούς αλυκής στη νήσο Λήμνο. Η «Ελληνικές Αλυκές Α.Ε.» είναι εταιρεία του Ελληνικού Δημοσίου από την ίδρυσή της. Το 2018, το σύνολο των μετοχών που κατείχε το Ελληνικό Δημόσιο μεταβιβάστηκε στην Ελληνική Εταιρεία Συμμετοχών και Περιουσίας Α.Ε (Ε.Ε.ΣΥ.Π). Η εταιρεία στο τέλος του 2022 ανήκε κατά 55,19% στην Ε.Ε.ΣΥ.Π, κατά 24,81% στην εταιρεία Κ.Ε. Καλαμαράκης ΑΕΒΕ – Κάλας Α.Ε. και κατά 10,19 % στο Δήμο Μεσολογίου. Μετά την εξαγορά των μετοχών της εταιρείας Καλαμαράκης ΑΕΒΕ – Κάλας Α.Ε από την Ε.Ε.ΣΥ.Π κατά το Α' εξάμηνο του 2023, το ποσοστό της ανέρχεται σε 80%. Το υπόλοιπο 9,81 % ανήκει σε μετόχους, κάθε ένας από τους οποίους έχει μερίδιο κάτω του 5%. Η εταιρεία λειτουργεί ως Νομικό Πρόσωπο Ιδιωτικού Δικαίου (ΝΠΙΔ). Δεν είναι φορέας Γενικής Κυβέρνησης, ούτε χρηματοδοτείται από τον Κρατικό Προϋπολογισμό. Καλύπτει τις ανάγκες της από ιδίους πόρους, διασφαλίζοντας έτσι την οικονομική της βιωσιμότητα.

## Βασικά Οικονομικά Μεγέθη της Εταιρείας

GRI 201-1 (a-i) «Άμεση οικονομική αξία που παράγεται και διανέμεται»

Η «Ελληνικές Αλυκές Α.Ε.», με περισσότερα από 35 χρόνια εμπειρίας στον τομέα της εξόρυξης άλατος στην Ελλάδα, αναδεικνύεται ως μια εξαιρετικά δυναμική εταιρεία με βαθιά δέσμευση στη βιώσιμη ανάπτυξη. Τα οικονομικά μεγέθη της εταιρείας αποτελούν κρίσιμο παράγοντα για τον καθορισμό του ρόλου και της σημασίας της στην ελληνική κοινωνία και οικονομία καθώς επίσης αντικατοπτρίζουν την επιτυχημένη πορεία της εταιρείας, υπογραμμίζοντας τη συνεχή ανάπτυξη και την παραγωγικότητά της. Η σταθερή οικονομική απόδοση επιβεβαιώνει την ικανότητα της εταιρείας να αντιμετωπίζει προκλήσεις και να διατηρεί βιώσιμα μοντέλα επιχειρηματικότητας.

Οικονομικά Στοιχεία	Χρήση 2022
Έσοδα	€9.060.481,23
Λειτουργικό Κόστος	€ 6.226.890,35
Παροχές σε εργαζόμενους	€888.215,99
Μερίσματα	€ 271.790
Καταβεβλημένοι φόροι	€288.352,61
Φορολογικές Υποχρεώσεις	€642.321,29





## Ιστορική αναδρομή

Η εταιρεία Ελληνικές Αλυκές συστάθηκε με τον Ν.1822/1988 (ΦΕΚ 272/Α/8-12-1988) με σκοπό την ανάπτυξη και εκμετάλλευση των αλυκών και του ορυκτού αλατιού της χώρας. Κύρια δραστηριότητά της είναι η συγκομιδή αλατιού μέσω εξάτμισης αλυκών και η πώληση του πρωτογενούς άλατος.

Αποτελεί συνέχεια της προγενέστερης ανθούσας Εταιρείας «Αλυκαί Μεσολογγίου ΑΕ», που με τη σειρά της είχε ιδρυθεί το 1978 και κάλυπτε την αλυκή της πόλης του Μεσολογγίου. Εν συνεχεία συγχωνεύτηκε με τις λοιπές Δημόσιες Αλυκές.

Η εταιρεία εκμεταλλεύεται σχεδόν το σύνολο των αλυκών της χώρας (8 παραγωγικές αλυκές) με συμμετοχή της Εταιρείας κατά 92% στην εμπορία άλατος σε Ελλάδα και εξωτερικό καλύπτοντας το 50-55% περίπου των συνολικών αναγκών της χώρας. Συμπληρωματικά με τον βασικό σκοπό της, η εταιρεία δραστηριοποιείται στην επεξεργασία, συσκευασία, τυποποίηση και εμπορία των προϊόντων των αλυκών, καθώς και στην εκπόνηση μελετών κατασκευής ή/και βελτίωσης της εδαφοτεχνικής υποδομής ή/και του τεχνολογικού εξοπλισμού αλυκών τρίτων, για την αύξηση της παραγωγής ή τη βελτίωση της ποιότητας του παραγόμενου στις αλυκές προϊόντος.

Το 2018, σημειώθηκε μία σημαντική αλλαγή στη μετοχική δομή της εταιρείας, με τη μεταβίβαση του ποσοστού 55,19% των μετοχών που κατείχε το Ελληνικό Δημόσιο στην Ελληνική Εταιρεία Συμμετοχών και Περιουσίας Α.Ε. (Ε.Ε.ΣΥ.Π. Α.Ε. /Υπερταμείο), σύμφωνα με τον Ν.4389/2016 και τον Ν.4512/2018. Τον Μάιο του 2023 η Ε.Ε.ΣΥ.Π απέκτησε επιπλέον 24,81% των μετοχών της εταιρείας αυξάνοντας το ποσοστό του σε 80%.

Η εταιρεία «Ελληνικές Αλυκές Α.Ε.» εξελίχθηκε από μια τοπική επιχείρηση σε μια ολοκληρωμένη εταιρική δομή με οκτώ αλυκές, της οποίας μέχρι και σήμερα η διεύθυνση της δυναμικότητας ενισχύεται και μελετάται συνεχώς.

## Όραμα και Αξίες

Αποστολή και όραμα της εταιρείας είναι να χαράσσει τον αναπτυξιακό της προσανατολισμό με όρους διαφάνειας, κοινωνικής ευθύνης, προαγωγής υπεύθυνης διοίκησης, αξιοκρατίας και λογοδοσίας, ακολουθώντας τις βέλτιστες εταιρικές πρακτικές και διασφαλίζοντας την πιστή τήρηση των Νόμων και των Κανονισμών σε όλα τα επίπεδα λειτουργίας της.

Η εταιρεία «Ελληνικές Αλυκές Α.Ε.» στηρίζεται σε αξίες που ενσωματώνουν τη δέσμευσή της προς τη βιώσιμη ανάπτυξη και την υπευθυνότητά της προς το κοινωνικό σύνολο. Η εταιρεία προσανατολίζεται προς μια ενεργό συμβολή στη βιώσιμη ανάπτυξη. Οι αξίες επί των οποίων βασίζεται η εταιρεία αφορούν τις παρακάτω αρχές.

- Δημόσιο συμφέρον: Προσφέρουμε εργασία στις τοπικές κοινωνίες και ενισχύουμε την αγοραστική δύναμη των τοπικών αγορών, καθώς, για τις ανάγκες λειτουργίας μας, επιλέγουμε την προμήθεια υλικών από την εκάστοτε τοπική αγορά. Επιπλέον καταβάλλουμε το τέλος παραχώρησης στον εκάστοτε τοπικό Δήμο, συμβάλλοντας έτσι ενεργά στην περιφερειακή ανάπτυξη της χώρας.
- Στοχεύουμε στην αποτελεσματική διαχείριση της δημόσιας περιουσίας που μας έχει εκχωρηθεί, με στόχο τη δημιουργία μακροπρόθεσμης αξίας και την παροχή βελτιωμένων υπηρεσιών.



- Ακεραιότητα: Δρούμε με ακεραιότητα, εντιμότητα και επιμέλεια, προασπίζοντας την Εταιρεία και το δημόσιο συμφέρον.
- Διαφάνεια, λογοδοσία και διαβούλευση: Λειτουργούμε με διαφάνεια και ανοιχτή επικοινωνία, προσβλέποντας στην ενδυνάμωση της εμπιστοσύνης. Ενεργά ενημερώνουμε και διαβουλευόμαστε με όλα τα ενδιαφερόμενα μέρη.
- Αποτελεσματικότητα και καινοτομία: Προωθούμε την αποτελεσματικότητα και ενθαρρύνουμε την καινοτομία σε κάθε μας δραστηριότητα.
- Αξιοκρατία και κοινωνική υπευθυνότητα: Λειτουργούμε με αξιοκρατικό τρόπο, προωθούμε τη διαφορετικότητα και διασφαλίζουμε ίσες ευκαιρίες χωρίς διακρίσεις.

## Στρατηγική και Ανάπτυξη

Στο πλαίσιο της συνεχούς δέσμευσης προς την αειφορία και την υψηλή απόδοση, η εταιρεία «Ελληνικές Αλυκές Α.Ε.» στηρίζεται σε καινοτόμες πρακτικές που ενισχύουν την αποτελεσματικότητά της στην κύρια δραστηριότητά της: τη διακίνηση αλμών με χρήση αντλιοστασίων.

Σε έναν κόσμο όπου η βιωσιμότητα και η προστασία του περιβάλλοντος κατακτούν όλο και περισσότερο κεντρικό ρόλο, η δέσμευση προς τη μείωση των εκπομπών και την υιοθέτηση βιώσιμων πρακτικών αποτελεί θεμέλιο λίθο για τη δημιουργία μιας πιο βιώσιμης και ανθρώπινης επιχειρηματικής πραγματικότητας. Συμβάλλοντας στην προσπάθεια αυτή, η εταιρεία εκδηλώνει την αφοσίωσή της στη λήψη πρωτοβουλιών προς μια πιο υπεύθυνη και βιώσιμη επιχειρηματική κατεύθυνση, όπως διαφαίνεται από τις ενέργειες και τις δεσμεύσεις που ακολουθούν.

1. Η εταιρεία χρησιμοποιεί μόνο Ανανεώσιμες Πηγές Ενέργειας (ήλιος και αέρας) κατά την παραγωγική της διαδικασία, προσφέροντας μια φιλόδοξη προσέγγιση προς τη διαχείριση ενέργειας και τη μείωση των εκπομπών αερίων του θερμοκηπίου.
2. Η αντικατάσταση των λαμπτήρων φωτισμού με τεχνολογία LED αποτελεί μόνο ένα παράδειγμα, προσφέροντας όχι μόνο εξαιρετική φωτεινή ροή αλλά και οικονομικά οφέλη μέσω της μακράς διάρκειας ζωής.
3. Η αντικατάσταση ξύλινων κουφωμάτων με αλουμινένια είναι άλλη μια πρωτοβουλία που συνεισφέρει στη βελτίωση της ενεργειακής απόδοσης.
4. Η έναρξη προγράμματος ψηφιοποίησης των μετεωρολογικών σταθμών και της τηλεμετρίας αντλιοστασίων.
5. Ο προγραμματισμός της καταγραφής και αξιολόγησης της κατανάλωσης καυσίμου οχημάτων και η πιθανή εγκατάσταση φωτοβολταϊκών.
6. Η ανανέωση του στόλου οχημάτων, η οποία προβλέπεται να συμβάλει στη μείωση του οικολογικού αποτυπώματος.

Στο πλαίσιο αυτό, η εταιρεία έχει προγραμματίσει την λήψη πιστοποιητικού ISO 14001:2015, πρότυπο το οποίο καθορίζει τις απαιτήσεις ενός συστήματος περιβαλλοντικής διαχείρισης και αναλαμβάνει τη διοργάνωση σεμιναρίων εκπαίδευσης για το προσωπικό, ενισχύοντας την ευαισθητοποίησή του σε θέματα ανακύκλωσης και περιβάλλοντος.

Η δέσμευση για βιώσιμη ανάπτυξη και διαρκή εκσυγχρονισμό αποτελεί αναπόσπαστο μέρος της επιχειρησιακής λειτουργίας της εταιρείας. Έχοντας αναγνωρίσει τις εγχώριες και εξωγενείς επιχειρηματικές προκλήσεις και απαιτήσεις που αναδεικνύονται, η «Ελληνικές Αλυκές Α.Ε.» διαμόρφωσε το 2022 την στρατηγική της με στόχο την εξασφάλιση θετικού αντικτύπου στο περιβάλλον, την κοινωνία και την οικονομία, ενστερνιζόμενη τις αρχές της αειφορίας.





## Συνεισφορά στην Επίτευξη των Στόχων Βιώσιμης Ανάπτυξης των Ηνωμένων Εθνών

Η εταιρεία μας, έχοντας υιοθετήσει τις αρχές της βιώσιμης ανάπτυξης, επιδιώκει συνεχώς να ενσωματώσει πρακτικές που σέβονται το περιβάλλον, προωθούν την κοινωνική ευθύνη και συνδέονται με την οικονομική ευημερία. Με σεβασμό προς τις αξίες αυτές, διαμορφώνουμε μια προσέγγιση που αντανακλά τον ενεργό ρόλο μας στην επίτευξη των Στόχων Βιώσιμης Ανάπτυξης των Ηνωμένων Εθνών που έχουν τεθεί από τα Ηνωμένα Έθνη.

Με πρωτοποριακά βήματα στον χώρο της αλατοπαραγωγής, παρέχουμε όχι μόνον υψηλής ποιότητας προϊόντα, αλλά επιδιώκουμε επίσης να προάγουμε την αειφορία και να ενθαρρύνουμε τις κοινότητες στις οποίες είμαστε ενσωματωμένοι. Μέσα από το κεφάλαιο αυτό, παρουσιάζουμε τις πρωτοβουλίες μας και τον τρόπο με τον οποίο συνεισφέρουμε στην προαγωγή μιας πιο βιώσιμης και ισορροπημένης κοινωνίας.

Στόχος Βιώσιμης Ανάπτυξης	Η ανταπόκρισή μας
 <p>1 ΜΗΔΕΝΙΚΗ ΦΤΩΧΕΙΑ</p>	<p>Παρέχουμε θέσεις εργασίας στις τοπικές κοινωνίες.</p> <p>Υποστηρίζουμε τις ευπαθείς ομάδες.</p>
 <p>3 ΚΑΛΗ ΥΓΕΙΑ ΚΑΙ ΕΥΗΜΕΡΙΑ</p>	<p>Φροντίζουμε για την υγεία και ασφάλεια των εργαζομένων μας.</p>
 <p>4 ΠΟΙΟΤΙΚΗ ΕΚΠΑΙΔΕΥΣΗ</p>	<p>Επενδύουμε στην συστηματική εκπαίδευση των εργαζομένων μας.</p>

Στόχος Βιώσιμης Ανάπτυξης	Η ανταπόκρισή μας
 <p><b>6</b> ΚΑΘΑΡΟ ΝΕΡΟ ΚΑΙ ΑΠΟΧΕΤΕΥΣΗ</p>	<p>Συμβάλλουμε στη διαφύλαξη των υδάτινων πόρων, προωθώντας ταυτόχρονα την ανακύκλωση και την επαναχρησιμοποίηση του νερού με συγκεκριμένες πρωτοβουλίες.</p>
 <p><b>7</b> ΦΤΗΝΗ ΚΑΙ ΚΑΘΑΡΗ ΕΝΕΡΓΕΙΑ</p>	<p>Διασφαλίζουμε τη λογική χρήση της ενέργειας και επιδιώκουμε νέες πρακτικές για τη μείωση των εκπομπών αερίων του θερμοκηπίου.</p>
 <p><b>8</b> ΑΞΙΟΠΡΕΠΗΣ ΕΡΓΑΣΙΑ ΚΑΙ ΟΙΚΟΝΟΜΙΚΗ ΑΝΑΠΤΥΞΗ</p>	<p>Συμβάλλουμε στην οικονομική ανάπτυξη της χώρας.</p> <p>Συμβάλλουμε στην ενίσχυση της τοπικής απασχόλησης.</p> <p>Προωθούμε την εξάλειψη της υποχρεωτικής και παιδικής απασχόλησης.</p> <p>Επιδιώκουμε την προστασία των εργασιακών δικαιωμάτων και προωθούμε ασφαλείς συνθήκες εργασίας για όλους τους εργαζόμενους, χωρίς καμία διάκριση.</p>
 <p><b>9</b> ΒΙΟΜΗΧΑΝΙΑ, ΚΑΙΝΟΤΟΜΙΑ ΚΑΙ ΥΠΟΔΟΜΕΣ</p>	<p>Συμβάλλουμε στην προώθηση της βιώσιμης ανάπτυξης το κλάδου μέσω της ενσωμάτωσης περιβαλλοντικά φιλικών μεθόδων.</p>
 <p><b>11</b> ΒΙΩΣΙΜΕΣ ΠΟΛΕΙΣ ΚΑΙ ΚΟΙΝΟΤΗΤΕΣ</p>	<p>Συμβάλλουμε στην ενίσχυση των τοπικών υποδομών. Συμβάλλουμε στην προσπάθεια για την προστασία και τη διαφύλαξη της φυσικής κληρονομιάς.</p>

Στόχος Βιώσιμης Ανάπτυξης	Η ανταπόκρισή μας
 <p><b>12</b> ΥΠΕΥΘΥΝΗ ΚΑΤΑΝΑΛΩΣΗ ΚΑΙ ΠΑΡΑΓΩΓΗ</p>	<p>Συνεισφέρουμε στην ελαχιστοποίηση της παραγωγής αποβλήτων μέσω πρόληψης, μείωσης, ανακύκλωσης και επαναχρησιμοποίησης.</p>
 <p><b>15</b> ΖΩΗ ΣΤΗ ΣΤΕΡΙΑ</p>	<p>Συνεισφέρουμε στην προστασία της γης και των φυσικών οικοτόπων και στη διατήρηση της βιοποικιλότητας.</p>
 <p><b>16</b> ΕΙΡΗΝΗ, ΔΙΚΑΙΟΣΥΝΗ ΚΑΙ ΙΣΧΥΡΟΙ ΘΕΣΜΟΙ</p>	<p>Συμβάλλουμε στη μείωση κάθε μορφής δωροδοκίας και διαφθοράς.</p>
 <p><b>17</b> ΣΥΝΕΡΓΑΣΙΑ ΓΙΑ ΤΟΥΣ ΣΤΟΧΟΥΣ</p>	<p>Στοχεύουμε στη συνεργασία με την κοινωνία και σε δυναμικές εταιρικές σχέσεις για την επίτευξη των Στόχων Βιώσιμης Ανάπτυξης των Ηνωμένων Εθνών.</p>

## Διαβούλευση με τα ενδιαφερόμενα μέρη

GRI 2-29 (a-i) «Προσέγγιση για τη δέσμευση των ενδιαφερόμενων μερών»

Η αλατοποιία αποτελεί έναν κρίσιμο πυλώνα της οικονομίας μας, επιδρώντας θετικά στην τοπική απασχόληση και συνεισφέροντας στην αειφορία των τοπικών κοινωνιών και της χώρας μας γενικότερα. Επιδεικνύοντας σταθερότητα και δέσμευση για την προώθηση βιώσιμων πρακτικών, η εταιρεία «Ελληνικές Αλυκές Α.Ε.» δεσμεύεται για τη διατήρηση της ισορροπίας μεταξύ της επιχειρηματικής δραστηριότητας και της προστασίας του περιβάλλοντος.



Μέσω της παρούσας έκθεσης παρουσιάζονται οι προσπάθειες που καταβάλλει η εταιρεία για τη δημιουργία μιας βιώσιμης μελλοντικής πραγματικότητας, καθιστώντας σαφές ότι ο σεβασμός προς το περιβάλλον, η κοινωνική ευθύνη και η οικονομική ευημερία συνθέτουν τον πυρήνα της επιχειρηματικής φιλοσοφίας της εταιρείας, στοχεύοντας στη δημιουργία δυναμικών σχέσεων με τα ενδιαφερόμενα μέρη και προωθώντας τη διαφάνεια, τη συνεργασία και την κοινωνική αμοιβαιότητα.

Το παρόν κεφάλαιο αποτελεί ουσιαστική πτυχή της Βιωσιμότητας για την «Ελληνικές Αλυκές Α.Ε.», καθώς αντικατοπτρίζει το στρατηγικό δέσμιμο με την κοινωνία και το περιβάλλον στο οποίο δραστηριοποιείται. Στο πλαίσιο αυτό, αναλύονται οι σχέσεις με ενδιαφερόμενα μέρη της εταιρείας, τα οποία είναι:

1. Εργαζόμενοι
2. Μέτοχοι
3. Πελάτες
4. Προμηθευτές, Συνεργάτες & Εργολάβοι
5. Πολιτεία & Τοπική Αυτοδιοίκηση (Δήμοι, Περιφέρειες, Υπουργεία, κ.ο.κ.)
6. Τοπικές κοινωνικές ομάδες
7. Σωματεία, Σύλλογοι, Ενώσεις & Επιμελητήρια
8. ΜΜΕ

Η επικοινωνία των στόχων της εταιρείας πραγματοποιείται με διαφάνεια με τους συνεργάτες, τους πελάτες, τους εργαζομένους και όλα τα ενδιαφερόμενα μέρη. Οι σχέσεις αυτές αποτελούν κινητήριο δύναμη για την εξέλιξη και την επιτυχία της εταιρείας «Ελληνικές Αλυκές Α.Ε.», συμβάλλοντας στην διατήρηση της αρμονίας με το περιβάλλον και την κοινωνία. Μέσα από αυτήν την προσέγγιση, τονίζεται η δέσμευσή της για την υποστήριξη και ευημερία των εργαζομένων, τη συνεχή επικοινωνία και ανταλλαγή απόψεων με τους μετόχους, καθώς και η παροχή αξιόπιστων προϊόντων και υπηρεσιών στους πελάτες.

## Ανάλυση Ουσιαστικότητας

*GRI 2-14 «Ρόλος του ανώτατου οργάνου διακυβέρνησης στην υποβολή εκθέσεων βιώσιμης ανάπτυξης» | GRI 3-2 «Λίστα ουσιαστικών θεμάτων»*

Η διαδικασία ανάλυσης ουσιαστικότητας αποτελεί πυλώνα για την επιτυχή διαμόρφωση της στρατηγικής μας, ενσωματώνοντας θέματα βιωσιμότητας και καθορίζοντας τους τομείς που έχουν σημαντικό αντίκτυπο, όχι μόνο στην εταιρική μας απόδοση, αλλά και στον ευρύτερο κοινωνικό και περιβαλλοντικό χώρο. Η στοχευμένη ανάλυση αυτών των πτυχών ενισχύει τις σχέσεις μας με τα ενδιαφερόμενα μέρη, θεμελιώνοντας την εμπιστοσύνη για μια εποικοδομητική συνεργασία.

Κατά την εκπόνηση της ανάλυσης ουσιαστικότητας λάβαμε υπόψη τα Πρότυπα GRI (GRI Standards 2021), καθώς και την προσέγγιση της διπλής σημαντικότητας (double materiality), σύμφωνα με τα Ευρωπαϊκά Πρότυπα Υποβολής Εκθέσεων Βιωσιμότητας (ESRS), έτσι ώστε να παρέχουμε πληροφορίες σε αυτή την έκθεση οι οποίες να είναι ουσιαστικές και σχετικές με τα θέματα που είναι σημαντικά για την εταιρεία και τα ενδιαφερόμενα μέρη.

Η προσέγγιση της διπλής σημαντικότητας αποτελείται από δύο κύριες διαστάσεις: τη σημαντικότητα αντικτύπου και τη χρηματοοικονομική σημαντικότητα. Η σημαντικότητα αντικτύπου σχετί-

ζεται με τις επιπτώσεις της εταιρείας στο περιβάλλον και την κοινωνία, ενώ η χρηματοοικονομική σημαντικότητα μελετά τους παράγοντες που προκαλούν ή θα μπορούσαν να προκαλέσουν σημαντικές χρηματοοικονομικές συνέπειες στην εταιρεία και να δημιουργήσουν κινδύνους και ευκαιρίες. Με αυτόν τον τρόπο αξιολογούμε κατά τη διαδικασία αναγνώρισης και επικύρωσης των ουσιαστικών θεμάτων τόσο το κριτήριο της επίδρασης στη βιώσιμη ανάπτυξη, όσο και το κριτήριο της επίδρασης στις οικονομικές επιδόσεις και τη στρατηγική της εταιρείας.

Βάσει των παραπάνω εντοπίσαμε θέματα που άπτονται των τριών διαστάσεων της βιώσιμης ανάπτυξης (οικονομική, περιβαλλοντική και κοινωνική), αλλά και του ESG (περιβάλλον, κοινωνία και εταιρική διακυβέρνηση) που έχουν ιδιαίτερη σημασία για τη βιωσιμότητα της εταιρείας και τη δημιουργία αξίας για τα ενδιαφερόμενα μέρη. Τα θέματα που είναι ουσιαστικά, λαμβάνοντας υπόψη τις αρχές της σημαντικότητας αντικτύπου ή/και αυτές της χρηματοοικονομικής σημαντικότητας, πληρούν τα κριτήρια της διπλής σημαντικότητας, τα οποία καθορίζουν τους τομείς στους οποίους οφείλουμε να επιδείξουμε μεγαλύτερη προσοχή.

Τα παρακάτω 4 στάδια περιλαμβάνονται στη μεθοδολογία που ακολουθήθηκε για την ανάλυση ουσιαστικότητας:

### 1. Κατανόηση του οργανισμού και του επιχειρηματικού μοντέλου

Κατά το πρώτο στάδιο της διαδικασίας ανάλυσης ουσιαστικότητας, εξετάσαμε τις δραστηριότητες και τις επιχειρηματικές σχέσεις της εταιρείας βάσει: στοιχείων που αφορούν και ρυθμίζουν τη λειτουργία της (λ.χ. πολιτικές, εσωτερικές διαδικασίες και πρακτικές), σχετικούς νόμους και κανονισμούς, διεθνώς αναγνωρισμένα πρότυπα βιωσιμότητας (π.χ. GRI, SASB, ESRS, κ.ά.), κλαδικούς φορείς αξιολόγησης ESG (π.χ. MSCI, κ.ά.) και τα ουσιαστικά ESG θέματα άλλων εταιρειών του κλάδου. Με αυτόν τον τρόπο διασφαλίζουμε την κατανόηση των παραμέτρων που οριοθετούν το πλαίσιο δραστηριοποίησής μας και την ανάλυση και ενσωμάτωση βέλτιστων πρακτικών.

### 2. Αναγνώριση επιδράσεων

Στο δεύτερο στάδιο χαρτογραφήθηκαν και αναγνωρίστηκαν με αξιολόγηση σημαντικότητας οι επιδράσεις της εταιρείας που σχετίζονται με τα προϊόντα και τις υπηρεσίες της, υφιστάμενες και δυνητικές, θετικές και αρνητικές, καθώς και τα ενδιαφερόμενα μέρη. Για την κατανόηση των επιδράσεων, στο πλαίσιο που συμπεριλαμβάνει τις δραστηριότητες, τις επιχειρηματικές σχέσεις και τα ενδιαφερόμενα μέρη της εταιρείας βασιστήκαμε και στην τυπολογία των Ευρωπαϊκών Προτύπων Υποβολής Εκθέσεων Βιωσιμότητας (ESRS).

### 3. Αξιολόγηση επιδράσεων

Στο τρίτο στάδιο της διαδικασίας, και προκειμένου να ιεραρχηθούν οι αναγνωρισμένες επιδράσεις και να προσδιορισθούν τα ουσιαστικά θέματα της εταιρείας, πραγματοποιήθηκε ειδική ανώνυμη ηλεκτρονική έρευνα (e-survey), με τη συμμετοχή των εσωτερικών και εξωτερικών ενδιαφερόμενων μερών. Αυτά αξιολόγησαν τις θετικές και αρνητικές επιδράσεις (αλλά και υφιστάμενες και δυνητικές), που θεωρούν ότι έχουν οι δραστηριότητες της εταιρείας σε θέματα βιώσιμης ανάπτυξης. Αξιολόγησαν τη σημαντικότητα των επιδράσεων με κριτήρια την κλίμακα, το εύρος και την πιθανότητα εκδήλωσης αυτών των επιδράσεων για τις θετικές, και την κλίμακα, το εύρος, την πιθανότητα εκδήλωσης και τη δυνατότητα επανόρθωσης ή μη για τις αρνητικές.

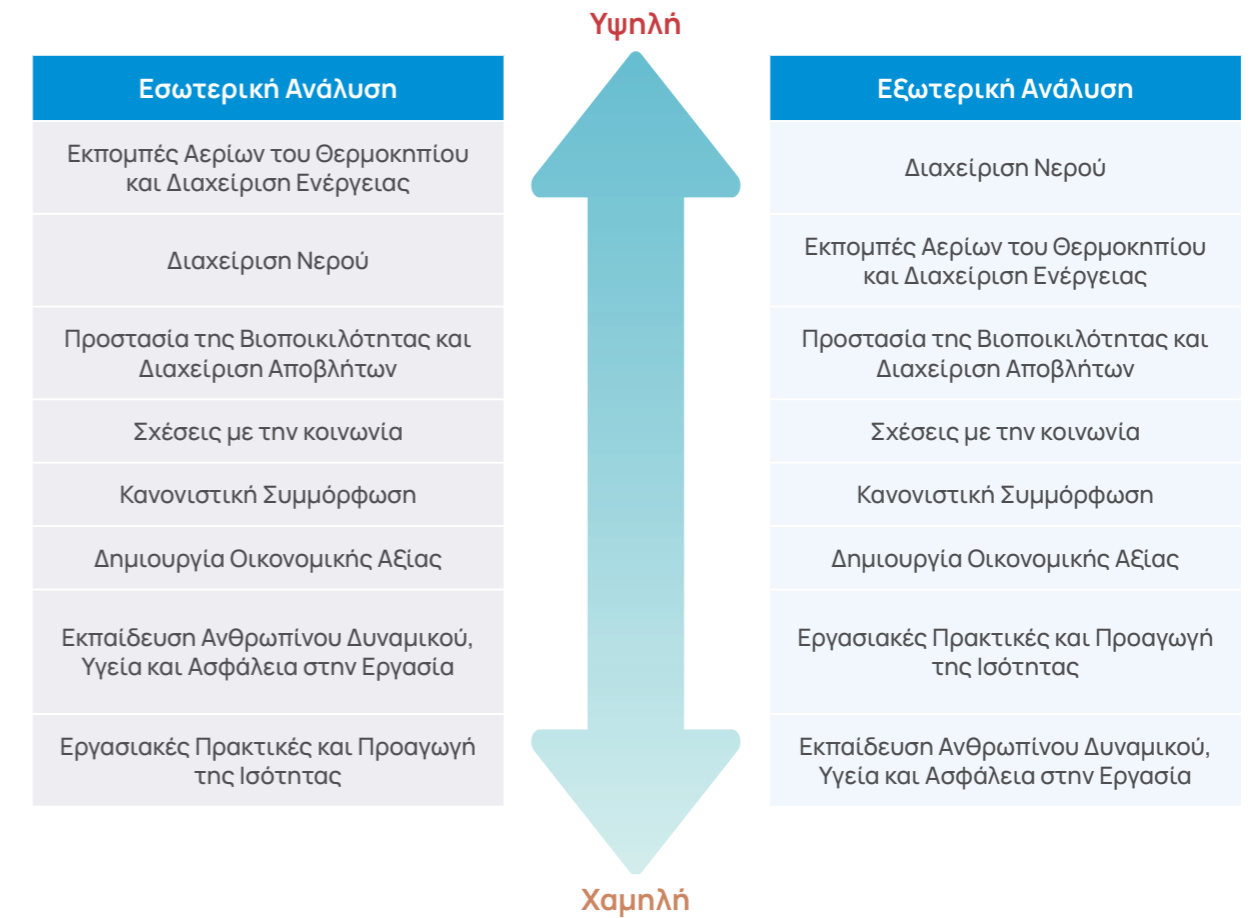


#### 4. Ιεράρχηση επιδράσεων και επικύρωση ουσιαστικών Θεμάτων

Στο τελευταίο στάδιο πραγματοποιήθηκε η ιεράρχηση των επιδράσεων και η αντιστοίχιση με ουσιαστικά θέματα, βάσει του περιεχομένου και της θεματολογίας τους, ενώ η Διοίκηση της εταιρείας επικύρωσε τη λίστα των ουσιαστικών Θεμάτων και έδωσε την τελική έγκριση για τη δημοσιοποίησή τους.

Τα ουσιαστικά θέματα που προέκυψαν από τη διαδικασία της ανάλυσης ουσιαστικότητας για την εταιρεία «Ελληνικές Αλυκές Α.Ε.» παρουσιάζονται στο παρακάτω γράφημα.

#### Ιεράρχηση Ουσιαστικών Θεμάτων





# 2.

Περιβάλλον



## Περιβάλλον

Με δέσμευση για τη διατήρηση της φυσικής κληρονομιάς στους χώρους των αλυκών, διακρίνουμε τις προκλήσεις και αναζητούμε στρατηγικές που συνδυάζουν την αποδοτικότητα με την αειφορία, διασφαλίζοντας την επιχειρηματική μας επιτυχία, σεβόμενοι πάντα την προστασία του περιβάλλοντος. Η εταιρεία λαμβάνει πρωτοβουλίες για τη μείωση της κατανάλωσης ενέργειας και την αποτελεσματική διαχείριση των αποβλήτων ενώ παράλληλα υιοθετεί βιώσιμες πρακτικές για τη χρήση και διαχείριση του νερού. Οι ενέργειες αυτές συντελούν στη διατήρηση της βιοποικιλότητας, την εξοικονόμηση φυσικών πόρων και τη μείωση των εκπομπών αερίων Θερμοκηπίου, αποδεικνύοντας τη δέσμευσή μας σε ένα υγιές και βιώσιμο περιβάλλον.

Με το βλέμμα στραμμένο στο μέλλον, προχωρούμε προσαρμόζοντας τις πρακτικές μας και ενισχύοντας τη συνεισφορά μας προς ένα πιο βιώσιμο και ισορροπημένο μέλλον.

## Εκπομπές Αερίων του Θερμοκηπίου και Διαχείριση Ενέργειας

*GRI 3-3 «Διαχείριση ουσιαστικών θεμάτων»*

Στην εποχή που οι επιπτώσεις της κλιματικής αλλαγής αγγίζουν κάθε γωνιά του πλανήτη, η εταιρεία «Ελληνικές Αλυκές Α.Ε.» προσεγγίζει με βιώσιμες πρακτικές τον τομέα της Διαχείρισης Ενέργειας και των Εκπομπών Αερίων του Θερμοκηπίου.

Με συνεχείς προσπάθειες, εφαρμόζει σύγχρονες τεχνολογίες και πρακτικές που αποβλέπουν στη μείωση της κατανάλωσης ενέργειας στις εγκαταστάσεις της. Μέσα από αυτή την δέσμευση, στοχεύουμε όχι μόνο στη μείωση του περιβαλλοντικού αποτυπώματος, αλλά και στην ενίσχυση της ενεργειακής αποδοτικότητας της εταιρείας.

Η συνεχής επένδυση σε καινοτομίες που προωθούν αυτούς τους στόχους αποτελεί κομβικό στοιχείο της δέσμευσης για μια πράσινη, βιώσιμη και υπεύνη προσέγγιση στην επιχειρηματικότητα.

### Κατανάλωση Ενέργειας

Η παραγωγική διαδικασία της εταιρείας διακρίνεται για την αποκλειστική χρήση του ήλιου και του αέρα ως πηγών άμεσης ενέργειας, αποφεύγοντας τη μετατροπή τους σε άλλες ενδιάμεσες μορφές ενέργειας. Με αυτόν τον τρόπο, επιδιώκεται όχι μόνο η ενεργειακή αποτελεσματικότητα στη διαδικασία, αλλά και τη σημαντική μείωση της παραγόμενης και καταναλισκόμενης ενέργειας της εταιρείας.

Η εταιρεία «Ελληνικές Αλυκές Α.Ε.», ωστόσο, υιοθετεί προηγμένες πρακτικές στον έλεγχο και την καταγραφή της κατανάλωσης ενέργειας στις λειτουργικές της διαδικασίες, θέτοντας ως προτεραιότητα τη διαχείριση των επιπτώσεων που προκύπτουν από τις δραστηριότητές της. Η εταιρεία καταγράφει με ακρίβεια και συστηματικότητα και παρακολουθεί προσεκτικά τις ενεργειακές επιδόσεις.

Η χρήση πινάκων διόρθωσης συνημιτόνου αναδεικνύεται ως στρατηγικό μέτρο για τη μείωση της κατανάλωσης ηλεκτρικής ενέργειας σε όλα τα αντλιοστάσια. Αυτή η πρωτοποριακή προσέγγιση δεν εξοικονομεί μόνο ενέργεια και μειώνει το κόστος, αλλά συμβάλλει επίσης στην αποφόρτιση του

ενεργειακού δικτύου και των σταθμών παραγωγής. Παράλληλα, επωφελείται για την πρωτοβουλία της στη διόρθωση συνημιτόνου, με έκπτωση από την εταιρεία παροχής ενέργειας.

Η δράση αυτή, που αφορά όλες τις αλυκές, ξεκίνησε το 2021 και αναμένεται να ολοκληρωθεί εντός του πρώτου διμήνου του 2023, συνεισφέροντας στη βελτίωση της βιωσιμότητας της εταιρείας. Οι υπολογιζόμενες επιπτώσεις της υλοποίησης αυτής της πρωτοβουλίας δεν αφορούν μόνο τη μείωση του κόστους αλλά και την αναβάθμιση της αποτελεσματικότητας των αντλιοστασίων της εταιρείας.

Με στόχο τη διαρκή βελτίωση, συμβάλλουμε ενεργά στη μείωση της ενεργειακής κατανάλωσης και την ενίσχυση της ενεργειακής αποδοτικότητας αντικαθιστώντας τους λαμπτήρες φωτισμού με τεχνολογία LED και τα ξύλινα κουφώματα των εγκαταστάσεών μας με αλουμινένια συνεισφέροντας στη βελτίωση της ενεργειακής απόδοσης.

Η εταιρεία συγκέντρωσε τις καταναλώσεις που πραγματοποιήθηκαν σε όλο το εύρος των διαδικασιών της και τις αποτύπωσε στην πρώτη Έκθεση Ανθρακικού Αποτυπώματος που δημιουργήθηκε για το έτος αναφοράς. Αναλυτικότερα παρουσιάζονται παρακάτω οι καταναλώσεις της εταιρείας για την παραγωγή ενέργειας στις εγκαταστάσεις της.

Στοιχεία έτους αναφοράς 2022	Καταναλωθείσα ποσότητα	Μονάδα
Κατανάλωση πετρελαίου για θέρμανση κτιρίων	1.655	lt
Κατανάλωση πετρελαίου για ηλεκτροπαραγωγή	680	lt
Κατανάλωση βενζίνης σε επιβατικά οχήματα	514	lt
Κατανάλωση πετρελαίου κίνησης σε επιβατικά οχήματα	60.204	lt
Κατανάλωση πετρελαίου κίνησης σε μηχανήματα έργου	45.780	lt
Κατανάλωση ηλεκτρικής ενέργειας σε εγκαταστάσεις της εταιρείας	1.202.394	kWh



## Εκπομπές Αερίων του Θερμοκηπίου

GRI 3-3 «Διαχείριση ουσιαστικών θεμάτων» | GRI 305-1 (a, b, e, g) «Άμεσες εκπομπές αερίων του θερμοκηπίου (Scope 1)» | GRI 305-2 (a, c, e, g) «Έμμεσες εκπομπές αερίων του θερμοκηπίου (Scope 2)»

Στο πλαίσιο της δέσμευσής της προς την προστασία του περιβάλλοντος, η εταιρεία σχεδίασε και υλοποιεί Σύστημα Ποσοτικοποίησης και Αναφοράς εκπομπών Αερίων του Θερμοκηπίου (ΑτΘ). Το σύστημα αυτό συμμορφώνεται πλήρως με τις αυστηρές προδιαγραφές και απαιτήσεις του Διεθνούς Προτύπου ISO 14064-1:2018, αντικατοπτρίζοντας την δέσμευσή της για υψηλά πρότυπα περιβαλλοντικής βιωσιμότητας. Οι εκπομπές ΑτΘ, που καταγράφονται στο πλαίσιο αυτού του συστήματος, καλύπτουν εκτενώς τις άμεσες εκπομπές (Scope 1) και τις έμμεσες εκπομπές από εισαγόμενη ενέργεια (Scope 2) για το έτος αναφοράς της παρούσας έκθεσης. Στην προσπάθειά της για συνεχή βελτίωση, η εταιρεία επέλεξε να ενσωματώσει στη μεθοδολογία υπολογισμού των εκπομπών τις καλύτερες πρακτικές και τεχνικές που αντλήθηκαν από το ευρέως αναγνωρισμένο GHG Protocol. Καθώς η μείωση του ανθρακικού αποτυπώματος και η επίτευξη ουδέτερου ανθρακικού αποτυπώματος αποτελούν τις πιο σημαντικές προκλήσεις της εταιρείας στο πλαίσιο της νέας της στρατηγικής για τη Βιώσιμη Ανάπτυξη, η διεξαγωγή της Έκθεσης Ανθρακικού Αποτυπώματος αποτελεί κύριο μέσο της εταιρείας για την παρακολούθηση και μείωση των εκπομπών, αλλά και της κατανάλωσης ενέργειας τα προσεχή έτη. Μέσω της συγκεκριμένης προσέγγισης, η εταιρεία «Ελληνικές Αλυκές Α.Ε.» δεσμεύεται για τη διατήρηση της ισορροπίας μεταξύ επιχειρηματικής δραστηριότητας και περιβαλλοντικής ευαισθησίας.

Η εταιρεία παρακολουθεί τις εκπομπές αερίων θερμοκηπίου σύμφωνα με το πρότυπο ISO 14064-1:2018 και τις οδηγίες του Υπουργείου Περιβάλλοντος και Ενέργειας και επικεντρώνεται στις κατηγορίες 1 και 2, σύμφωνα με τον προορισμό της.

Για τον υπολογισμό των εκπομπών ΑτΘ της εταιρείας «Ελληνικές Αλυκές Α.Ε.» για το έτος 2022, οι συντελεστές που χρησιμοποιούνται στους υπολογισμούς προέρχονται από έγκυρες πηγές, όπως διεθνείς Οργανισμοί, Εθνικές Εκθέσεις, Νομοθεσία, και χρησιμοποιούνται ως δίνονται ετησίως από το ΥΠΕΝ, στο πλαίσιο των κατευθυντήριων οδηγιών εφαρμογής του Εθνικού Κλιματικού Νόμου. Οι κατηγορίες των συντελεστών, οι μονάδες τους, καθώς και η πηγή προέλευσης και η αναλυτική περιγραφή αυτής παρουσιάζονται αναλυτικά στην Έκθεση Ανθρακικού Αποτυπώματος της εταιρείας. Πιο συγκεκριμένα, οι πηγές εκπομπών ΑτΘ για το έτος 2022 παρουσιάζονται στον παρακάτω πίνακα.

Κατηγορία εκπομπών	Πηγή εκπομπών	Πηγές εκπομπών ΑτΘ για το έτος 2022
Κατηγορία 1/Scope 1: Άμεσες εκπομπές ΑτΘ	1.1 Άμεσες εκπομπές από σταθερό εξοπλισμό	<ul style="list-style-type: none"> <li>Κατανάλωση πετρελαίου για θέρμανση κτιρίων</li> <li>Κατανάλωση πετρελαίου για ηλεκτροπαραγωγή</li> </ul>
	1.2 Άμεσες εκπομπές από κινητό εξοπλισμό	<ul style="list-style-type: none"> <li>Κατανάλωση βενζίνης σε επιβατικά οχήματα</li> <li>Κατανάλωση πετρελαίου κίνησης σε επιβατικά οχήματα &amp; μηχανήματα έργου</li> </ul>
	1.4 Άμεσες διαφεύγουσες εκπομπές από την απελευθέρωση ΑτΘ	<ul style="list-style-type: none"> <li>Κατανάλωση βιομηχανικού αερίου Corgon (18% CO<sub>2</sub>, 82% Ar)</li> </ul>
Κατηγορία 2/Scope 2: Έμμεσες εκπομπές ΑτΘ από εισαγόμενη ενέργεια	2.1 Έμμεσες εκπομπές από εισαγόμενη ηλεκτρική ενέργεια	<ul style="list-style-type: none"> <li>Κατανάλωση ηλεκτρικής ενέργειας σε εγκαταστάσεις της Εταιρείας.</li> </ul>

Οι συνολικές εκπομπές της εταιρείας ανέρχονται περίπου σε 942,22 t CO<sub>2</sub> eq για το έτος 2022 και περίπου οι 300,02 t CO<sub>2</sub> eq αφορούν σε άμεσες εκπομπές (Scope 1), που προκύπτουν από τη λειτουργία των δραστηριοτήτων της εταιρείας, ενώ οι 642,19 t CO<sub>2</sub> eq σχετίζονται με τις έμμεσες εκπομπές από την εισαγόμενη ηλεκτρική ενέργεια (Scope 2). Στον πίνακα που ακολουθεί, συνοψίζονται οι εκπομπές της εταιρείας «Ελληνικές Αλυκές Α.Ε.» για το έτος 2022 στο σύνολό τους και ανά κατηγορία (Scope) και πηγή εκπομπών.

Πηγές Εκπομπών	TOTAL (t CO <sub>2</sub> eq)	t CO <sub>2</sub>	t CH <sub>4</sub> (t CO <sub>2</sub> eq)	t N <sub>2</sub> O (t CO <sub>2</sub> eq)	t HFCs (t CO <sub>2</sub> eq)	t SF <sub>6</sub> (t CO <sub>2</sub> eq)
	GWP	1	28	265	1.624	23.500
Κατηγορία 1: Άμεσες εκπομπές	300,02					
Άμεσες εκπομπές από καύση σε σταθερό εξοπλισμό	6,15	6,14	0,01	0,01	0,00	0,00
Θέρμανση κτιρίων						
Καύση πετρελαίου		4,35	0,00	0,00	0,00	0,00
Καύση καυσίμων σε Η/Ζ για την παραγωγή ενέργειας						

Πηγές Εκπομπών	TOTAL (t CO <sub>2</sub> eq)	t CO <sub>2</sub>	t CH <sub>4</sub> (t CO <sub>2</sub> eq)	t N <sub>2</sub> O (t CO <sub>2</sub> eq)	t HFCs (t CO <sub>2</sub> eq)	t SF <sub>6</sub> (t CO <sub>2</sub> eq)
	GWP	1	28	265	1.624	23.500
Καύση πετρελαίου για ηλεκτροπαραγωγή		1,79	0,00	0,00	0,00	0,00
Άμεσες εκπομπές από καύση σε κινητό εξοπλισμό	293,86	279,82	0,44	13,6	0,00	0,00
Καύση καυσίμων σε οχήματα που ελέγχονται από την εταιρεία						
Καύση πετρελαίου κίνησης σε επιβατικά οχήματα (ιδιότητα ή πλήρως μισθωμένα)		158,27	0,01	0,00	0,00	0,00
Καύση πετρελαίου κίνησης σε μηχανήματα έργου (ιδιότητα ή πλήρως μισθωμένα)		120,35	0,01	0,05	0,00	0,00
Καύση βενζίνης σε επιβατικά οχήματα (ιδιότητα ή πλήρως μισθωμένα)		1,20	0,00	0,00	0,00	0,00
Άμεσες διαφεύγουσες εκπομπές από την απελευθέρωση ΑτΘ	0,01	0,01	0,00	0,00	0,00	0,00
Βιομηχανικά αέρια						
Κατανάλωση Corgon		0,01	0,00	0,00	0,00	0,00
Κατηγορία 2: Έμμεσες εκπομπές από εισαγόμενη ενέργεια	642,19					
Έμμεσες εκπομπές από εισαγόμενη ηλεκτρική ενέργεια	642,19	641,15	0,21	0,83	0,00	0,00
Κατανάλωση ηλεκτρικής ενέργειας σε εγκαταστάσεις της εταιρείας		641,15	0,01	0,00	0,00	0,00
<b>Σύνολο</b>	<b>942,22</b>					

Η εταιρεία σχεδιάζει και αναπτύσσει δράσεις που αφορούν στην προστασία του περιβάλλοντος, στην εξοικονόμηση ενέργειας και στη μείωση των εκπομπών αερίων του θερμοκηπίου, όπως είναι ο προγραμματισμός καταγραφής και αξιολόγησης της κατανάλωσης καυσίμου οχημάτων, η πιθανή

εγκατάσταση φωτοβολταϊκών συστημάτων, καθώς και η ανανέωση του στόλου οχημάτων, η οποία προβλέπεται να συμβάλει στη μείωση του οικολογικού αποτυπώματος.

Οι παραπάνω δράσεις επιβεβαιώνουν την προσήλωση της εταιρείας στη στρατηγική της για υψηλή απόδοση και υπεύθυνη χρήση ενέργειας, προσφέροντας παράλληλα οικονομικά οφέλη, ενισχύοντας τη βιώσιμη επιχειρηματικότητα. Αναλυτικότερες πληροφορίες για τις εκπομπές Αερίων του Θερμοκηπίου καθώς και για τις καταναλώσεις ενέργειας εντοπίζονται στην Έκθεση Ανθρακικού Αποτυπώματος της εταιρείας.

### Διαχείριση νερού

*GRI 3-3 «Διαχείριση ουσιαστικών θεμάτων» / GRI 303-1 «Αλληλεπιδράσεις με το νερό ως κοινό-χρηστος πόρος» / GRI 303-4 (a) «Έκροση νερού»*

Η ανεκτίμητη αξία του νερού αντικατοπτρίζεται στην καρδιά των δραστηριοτήτων της εταιρείας «Ελληνικές Αλυκές Α.Ε.», καθώς ο Υδάτινος Κύκλος αναδεικνύεται ως βασική αναγκαιότητα για τις βασικές δραστηριότητες της εταιρείας. Η εταιρεία διαχειρίζεται συνειδητά και υπεύθυνα τους υδάτινους πόρους, σεβόμενη τα τοπικά οικοσυστήματα. Η παραγωγή αλατιού αποτελεί έναν εντελώς φυσικό διαδικαστικό κύκλο, περιλαμβάνοντας την άντληση θαλασσινού νερού, την πλήρωση των θερμαντήρων, και τελικά, με τη βοήθεια της ηλιακής και αιολικής ενέργειας, το νερό εξατμίζεται, δημιουργώντας έτσι το αλάτι. Σε αυτή τη διαδικασία παραγωγής δεν συμβαίνει καμία χημική αντίδραση και συνεπώς δεν παράγεται καμία μορφή αποβλήτου. Μετά την κρυσταλλοποίηση του αλατιού, το εναπομείναν θαλασσινό νερό επιστρέφεται στον φυσικό αποδέκτη, τη θάλασσα. Όλες οι μονάδες παραγωγής διαθέτουν αποστραγγιστικό σύστημα ομβρίων και σηπτικούς βόθρους, συνεισφέροντας έτσι στη συνολική προσπάθεια για τη σωστή διαχείριση των υδάτινων πόρων. Ανάλυση του συνολικού όγκου απόρριψης νερού (σε κυβικά μέτρα) ανά πηγή απόρριψης ανέρχεται για τα υπόγεια ύδατα σε 28.800 κ.μ. από αδειοδοτημένη γεώτρηση στην αλυκή του Μεσολογγίου, ενώ το νερό από το δίκτυο σε 1.000 κ.μ.

Η διαχείριση των επιπτώσεων που προκαλούνται από το νερό βασίζεται σε εγκεκριμένα Προγράμματα Περιβαλλοντικής Διαχείρισης (ΠΠΔ) και τηρούν τις προδιαγραφές που περιέχονται στην Κοινή Υπουργική Απόφαση (ΚΥΑ) με αριθμό 170163/13. Αυτό διασφαλίζει ότι οι δράσεις είναι προσανατολισμένες προς τη συμμόρφωση με τους νομικούς κανονισμούς και ότι η διαχείριση των επιπτώσεων από το νερό είναι σύμφωνη με τα εγκεκριμένα περιβαλλοντικά πρότυπα και τις κατευθυντήριες γραμμές που ορίζονται στη νομοθεσία.



## Προστασία της Βιοποικιλότητας και Διαχείριση Αποβλήτων

GRI 3-3 «Διαχείριση ουσιαστικών θεμάτων»

### Προστασία της Βιοποικιλότητας

GRI 304-1 «Ιδιόκτητες, εκμισθωμένες ή διαχειριζόμενες λειτουργικές εγκαταστάσεις εντός ή παρακείμενες σε προστατευόμενες περιοχές και περιοχές με υψηλής αξίας βιοποικιλότητα εκτός προστατευόμενων περιοχών»

Οι αλυκές, πέραν της φυσικής τους ομορφιάς, αποτελούν πολύτιμους οικοτόπους που συνδυάζουν τα υδροτοπικά χαρακτηριστικά με τους ακραία υπεραλμυρούς λειμώνες. Η μοναδική αυτή συνύπαρξη δημιουργεί έναν πλούτο βιοποικιλότητας, επιτρέποντας την πληθυσμιακή αύξηση ειδών που βρίσκονται ή κινδυνεύουν να βρεθούν υπό εξαφάνιση. Αυτή η ποικιλομορφία συνδράμει στη διατήρηση μιας υγιούς οικολογικής ισορροπίας. Το σύνολο των αλυκών υπάγεται στο δίκτυο προστασίας Natura, ενώ μερικές, μεταξύ των οποίων και οι μεγαλύτερες αλυκές, αποτελούν τμήματα ευρύτερων υδροτόπων που προστατεύονται από τη διεθνή σύμβαση Ramsar. Τέτοιες περιπτώσεις αποτελούν οι αλυκές Μεσολογγίου, Κίτρους και Μέσης. Εξαιρετικό παράδειγμα αποτελεί το σύμπλεγμα υδροτόπων Μεσολογγίου, Κίτρους και Μέσης, το οποίο είναι ουσιαστικός προορισμός για τη μεταναστεύουσα ορνιθοπανίδα. Η εκτεταμένη γνώση που έχουμε αποκτήσει για αυτό το οικοσύστημα καθιστά τη διατήρηση και την προστασία του ιδιαίτερου αυτού μέρους, αποστολή της εταιρείας «Ελληνικές Αλυκές Α.Ε.».

Κάθε πρωτοβουλία και δράση για τη βελτίωση των αλυκών γίνεται με γνώμονα τη διατήρηση και προστασία της βιοποικιλότητας. Οι σχετικές ενέργειες ξεκινούν από το 1987, όταν η εταιρεία «Ελληνικές Αλυκές Α.Ε.» επέβαλε απαγορεύσεις στη μηχανοκίνηση και στο κυνήγι στους χώρους ωοτοκίας της αλυκής Μεσολογγίου, επιτυγχάνοντας τον στόχο με αποτελεσματική επιτήρηση και συμμετοχή των εργαζομένων. Στη συνέχεια, μέσω προγραμμάτων, την περίοδο 1990-1991, υλοποιήθηκε η διεύρυνση και κατασκευή τεχνητών νησίδων ωοτοκίας, συγχρηματοδοτούμενων από την Επιτροπή Ευρωπαϊκών Κοινοτήτων.

Πέραν της ανταγωνιστικότητας στην παραγωγή αλατιού, η εταιρεία προωθεί ενέργειες που αναβαθμίζουν τις αλυκές με γνώμονα την προστασία του περιβάλλοντος, επιτυγχάνοντας ένα ισορροπημένο συνδυασμό ανάπτυξης και φύσης.

Μέσω των εκπαιδευτικών δράσεων (συνεργασία με φορείς πρωτοβάθμιας και δευτεροβάθμιας εκπαίδευσης), η εταιρεία προωθεί την ευαισθητοποίηση των τοπικών κοινοτήτων και των επισκεπτών, συγκεντρώνοντας τη γνώση για τη βιοποικιλότητα. Παράλληλα, ενισχύει την παραδοσιακή μεταδοτική γνώση της αλοπηγίας, προσπαθώντας να την κληροδοτήσει ζωντανή στις επόμενες γενιές, καθιστώντας την αλυκή ενεργό παράγοντα στην ίδια την κοινότητα.

### Διαχείριση Αποβλήτων

GRI 306-2 «Διαχείριση των σημαντικών επιπτώσεων που σχετίζονται με τα απόβλητα»

Η εταιρεία αντιμετωπίζει τη διαχείριση των αποβλήτων της με τη δέουσα ευθύνη και προσοχή που απαιτείται, εφαρμόζοντας την αρχή της περιβαλλοντικής αειφορίας στην καθημερινή λειτουργία της.

Στο πλαίσιο της εταιρικής της πολιτικής, ενθαρρύνονται και ενισχύονται καθημερινά οι πρακτικές

ηλεκτρονικής αλληλογραφίας, η ηλεκτρονική πλατφόρμα ανακοινώσεων και τα ψηφιακά συστήματα αποθήκευσης, προκειμένου να μειώνεται συστηματικά η κατανάλωση χαρτιού εντός της εταιρείας.

Στην προσπάθειά της για υψηλό επίπεδο περιβαλλοντικής ευαισθησίας, η εταιρεία «Ελληνικές Αλυκές Α.Ε.» δίνει ιδιαίτερη προσοχή και ευθύνη στη διαχείριση των αποβλήτων της, συμμετέχοντας ενεργά στον Εθνικό Οργανισμό Ανακύκλωσης (ΑΜΠ:5120), συμβάλλοντας στη δημιουργία ενός περιβάλλοντος που αντανακλά τις αρχές της βιώσιμης ανάπτυξης.

Παράλληλα, συνεργάζεται με ειδικό προμηθευτή και εφαρμόζει πολιτικές ανακύκλωσης μετάλλων, λιπαντικών και μπαταριών Η/Μ εξοπλισμού. Συγκεκριμένα, το 2022 καταφέραμε να ανακυκλώσουμε 20.000 κιλά μετάλλων, 1.500 κιλά λιπαντικών και 26 κιλά μπαταριών, συμβάλλοντας έτσι στη μείωση των αποβλήτων και την ανακύκλωση πόρων.

Άξιο αναφοράς είναι πως η εταιρεία δεν παράγει επικίνδυνα απόβλητα ως αποτέλεσμα των δραστηριοτήτων της. Η διαδικασία εξόρυξης αλατιού, με τον τρόπο με τον οποίο υλοποιείται, επικεντρώνεται σε διαδικασίες που ελαχιστοποιούν την παραγωγή αποβλήτων και επιτρέπουν την ασφαλή διαχείρισή τους, εξασφαλίζοντας έτσι την απουσία επικίνδυνων αποβλήτων και τη διατήρηση της περιβαλλοντικής ακεραιότητας. Στο πλαίσιο του προγράμματος κυκλικής οικονομίας, σε συνεργασία με τη ΜΚΟ "No Waste 21", πραγματοποιήθηκε ανάλυση του συστήματος διαχείρισης αποβλήτων της εταιρείας, αναδεικνύοντας τη μηδενική παραγωγή αποβλήτων ως κύριο χαρακτηριστικό της παραγωγικής διαδικασίας. Η εταιρεία, πέραν του ότι δεν επιβαρύνει το περιβάλλον με απόβλητα, συνεισφέρει θετικά στη βιοποικιλότητα και τη διατήρηση των προστατευόμενων πουλιών της περιοχής.





# 3.

## Κοινωνία





## Κοινωνία

Στην εταιρεία «Ελληνικές Αλυκές Α.Ε.» εκφράζουμε καθημερινά την προσήλωσή μας στην ευημερία και τη βιώσιμη ανάπτυξη των εργαζομένων μας και της ευρύτερης κοινωνίας. Καταδεικνύουμε την αφοσίωσή μας στους ανθρώπους μας, εστιάζοντας σε θεμελιώδεις πτυχές όπως η υγεία και η ασφάλεια στην εργασία, η εκπαίδευση, οι εργασιακές πρακτικές, η προαγωγή της ισότητας, καθώς και οι σχέσεις με την κοινωνία και τους πελάτες μας. Στοχεύοντας σε συνεχή πρόοδο διαμορφώνουμε τις δράσεις και τις δραστηριότητές μας, συνδυάζοντας την επιχειρηματική μας δραστηριότητα με την αειφορία και την κοινωνική ευθύνη, διασφαλίζοντας τη θετική μας επίδραση στο ευρύτερο κοινωνικό πλαίσιο.

## Οι άνθρωποί μας

GRI 2-7 (a, b) «Ανθρώπινο δυναμικό» / GRI 2-8 «Υπάλληλοι που δεν είναι εργαζόμενοι» / GRI 2-21 (a) «Ετήσιος συνολικός δείκτης αποζημίωσης» / GRI 2-30 «Συλλογικές συμβάσεις»

Η συνεισφορά της εταιρείας στην υιοθέτηση βέλτιστων πρακτικών εργασίας αποτελούν θεμελιώδεις κομμάτι της δέσμευσής μας στον τομέα της βιωσιμότητας. Η «Ελληνικές Αλυκές Α.Ε.» αντιλαμβάνεται τη σημασία αυτής της δράσης όχι μόνο για την ίδια, αλλά και για τις τοπικές κοινωνίες όπου επενδύει. Το προσωπικό της εταιρείας αποτελεί την καρδιά και τον κινητήριο μοχλό της εταιρείας, καθώς απαρτίζεται από έμπειρους και αφοσιωμένους επαγγελματίες.

Η εταιρεία διαθέτει 26 μόνιμους υπαλλήλους, εκ των οποίων οι άνδρες ανέρχονται σε 20 άτομα και οι γυναίκες σε 6 άτομα. Προσωπικό ορισμένου χρόνου απασχολεί μόνο στην Αθήνα, την οποία θέση καλύπτει 1 άνδρας, ενώ, κατά την περίοδο της καλλιέργειας, συντήρησης και συγκομιδής, οι εργαζόμενοι αυξάνονται σε αριθμό μέσω συμβάσεων μη εγγυημένου ωραρίου και ανέρχονται σε 100-120 άτομα, με το μεγαλύτερο ποσοστό (98%) να ανέρχεται σε άνδρες υπαλλήλους και τεχνικούς. Στο εταιρικό σύνολο συμπεριλαμβάνεται επίσης ένας νομικός σύμβουλος (άνδρας) με σύμβαση οριστού χρόνου και ένας εσωτερικός ελεγκτής (γυναίκα) με σύμβαση έργου. Αναλυτικότερα, στον παρακάτω πίνακα παρουσιάζονται οι εργαζόμενοι σε κάθε εγκατάσταση της εταιρείας.

Μόνιμοι υπάλληλοι και κατανομή ανά φύλο και ανά περιοχή				
Περιοχή	Γυναίκες		Άνδρες	
Αθήνα	3	12%	2	8%
Μεσολόγγι	2	8%	7	27%
Κίτρος	-	0%	5	19%
Καλλονή	-	0%	3	12%
Πολιχνίτος	-	0%	1	4%
Κεσσάνη	1	4%	1	4%
Μέση Κομοτηνή	-	0%	1	4%
Σύνολο ανά φύλο	6	23%	20	77%
Γενικό σύνολο μόνιμων υπαλλήλων	26			

Το μισθολογικό καθεστώς του πάσης φύσεως προσωπικού που απασχολείται στις λοιπές θυγατρικές εταιρείες της Ε.Ε.ΣΥ.Π, όπως η «Ελληνικές Αλυκές Α.Ε.», οι οποίες δεν περιλαμβάνονται στο Μητρώο Φορέων Γενικής Κυβέρνησης, ρυθμίζεται από τα άρθρα 7 έως 35 του Ν.4354/2015 (Α' 176). Δεν τηρούνται συλλογικές συμβάσεις.

Άξιο αναφοράς είναι πως η εταιρεία έχει καταφέρει να μην υπάρχουν διακρίσεις στους μισθούς αναφορικά με το φύλο, ενώ ο Ετήσιος Συνολικός Δείκτης Αποζημίωσης της εταιρείας, ο οποίος αναφέρεται στην αναλογία της συνολικής αποζημίωσης του υψηλότερα αμειβόμενου ατόμου σε σχέση με τον μέσο όρο της συνολικής αμοιβής όλων των εργαζομένων, χωρίς να συμπεριλαμβάνεται η συμμετοχή του υψηλότερα αμειβόμενου, ανέρχεται σε 1,62 με τον υψηλότερο ετήσιο μισθό να ανέρχεται σε 39.648€ και τον χαμηλότερο σε 24.510€.

## Υγεία και Ασφάλεια στην Εργασία

GRI 3-3 «Διαχείριση ουσιαστικών θεμάτων» / GRI 403-5 «Εκπαίδευση των εργαζομένων για την υγεία και ασφάλεια στην εργασία» / GRI 408-1 «Λειτουργίες και προμηθευτές σε σημαντικό κίνδυνο για περιστατικά παιδικής εργασίας» / GRI 409-1 «Επιχειρήσεις και προμηθευτές σε σημαντικό κίνδυνο για περιστατικά εξαναγκασμού ή υποχρεωτικής εργασίας»

Είναι γεγονός πως η πολυπλοκότητα των σύγχρονων εργασιακών χώρων απαιτεί υψηλής ποιότητας υπηρεσίες που καλύπτουν πολλαπλές πτυχές της ασφάλειας και της υγείας των εργαζομένων. Η εταιρεία «Ελληνικές Αλυκές Α.Ε.» δεσμεύεται προς την υποστήριξη και διασφάλιση της ασφάλειας και της υγείας του προσωπικού της, αναγνωρίζοντας ότι η ύπαρξη τεχνικού ασφαλείας αποτελεί ουσιαστικό στοιχείο της βιώσιμης λειτουργίας της.

Σύμφωνα με τον Ν.3850/2010 και τις διατάξεις του Π.Δ 294/1988 η δραστηριότητα των Αλυκών της εταιρείας κατατάσσεται στην Κατηγορία Β' με κωδικό 16 και συνεπώς απασχολεί τεχνικό ασφαλείας σε όλα τα υποκαταστήματά της.

Ο τεχνικός ασφαλείας διαθέτει τις απαραίτητες γνώσεις και δεξιότητες για την αντιμετώπιση πιθανών κινδύνων και δρα συμβουλευτικά με σκοπό την πρόβλεψή τους αλλά και τη σωστή διαχείρισή τους σε περίπτωση οποιουδήποτε περιστατικού. Επιπλέον, πραγματοποιεί αξιολόγηση κινδύνων και παρακολούθηση της συμμόρφωσης με τους κανονισμούς, εξασφαλίζοντας την αποτελεσματικότητα των μέτρων ασφαλείας. Παράλληλα, ενώ σύμφωνα με τη νομοθεσία, για τον ανάλογο αριθμό εργαζομένων (27) δεν προβλέπεται η υποχρεωτικότητα απασχόλησης ιατρού εργασίας, η εταιρεία μεριμνά για την πλήρη κάλυψη της υγείας του προσωπικού μέσω ιδιωτικής ασφαλιστικής εταιρείας. Στο πλαίσιο συμμόρφωσης με όλα τα προβλεπόμενα κανονιστικά πλαίσια για τον δημόσιο τομέα η εταιρεία, κατά τη διάρκεια της πανδημίας covid αλλά και για το έτος αναφοράς, ήταν συνεπής με όλες τις προβλεπόμενες νομοθεσίες. Η εταιρεία «Ελληνικές Αλυκές Α.Ε.» βρίσκεται σε διαδικασία πιστοποίησης κατά 45001:2018. Η απόκτηση του εν λόγω πιστοποιητικού αποτελεί ουσιαστικό βήμα και επιδιώκει υψηλά πρότυπα ασφάλειας και υγείας στην εργασία. Το πρότυπο αυτό καθιστά σαφείς και οργανωμένες τις διαδικασίες που στοχεύουν στην προστασία των εργαζομένων από κινδύνους και ατυχήματα, στοχεύοντας σε ένα υγιές εργασιακό περιβάλλον, ενισχύοντας την ασφάλεια των εργαζομένων και μειώνοντας τον κίνδυνο ατυχημάτων. Η εταιρεία, με επιμέλεια και επαγγελματισμό, ενισχύει την ευημερία των εργαζομένων της παρουσιάζοντας μηδενικά περιστατικά καταναγκαστικής εργασίας ή παιδικής εργασίας κατά το έτος 2022.

Η συνεχής εκπαίδευση, η παρακολούθηση της συμμόρφωσης με τα πρότυπα και τις νομοθεσίες και η πρόληψη κινδύνων αποτελούν τμήμα της συνολικής δέσμευσης της εταιρείας για ένα ασφαλές,

υγιές και βιώσιμο εργασιακό περιβάλλον. Για τον λόγο αυτό, η εταιρεία, με αφοσίωση στο εργατικό δυναμικό της, χορηγεί όλα τα απαραίτητα μέσα ατομικής προστασίας, κοινοποιεί ενημερωτικά φυλλάδια για την Υγεία και την Ασφάλεια στην εργασία και συμμετέχει ενεργά σε ενημερώσεις και έρευνες (έρευνα για τον προσδιορισμό των «ολόσωμων κραδασμών και του Θορύβου» στη εκτέλεση των επιμέρους εργασιών) που πραγματοποιούνται από το Ελληνικό Ινστιτούτο Υγείας και Ασφάλειας στην Εργασία (ΕΛ.Ι.Ν.Υ.Α.Ε.).

### Εκπαίδευση Ανθρώπινου Δυναμικού

*GRI 3-3 «Διαχείριση ουσιαστικών θεμάτων» | GRI 404-1 «Μέσος όρος ωρών κατάρτισης ανά έτος ανά εργαζόμενο» | GRI 404-2 (a) «Προγράμματα διαχείρισης δεξιοτήτων και δια βίου μάθησης που υποστηρίζουν τη συνεχή απασχολησιμότητα των εργαζομένων»*

Στο πλαίσιο της δέσμευσής της προς τη βιώσιμη ανάπτυξη, η εταιρεία υποστηρίζει αποφασιστικά τη συνεχή επαγγελματική εξέλιξη και εκπαίδευση των εργαζομένων της. Η εκπαίδευση αντιμετωπίζεται ως ζωτικό κομμάτι της στρατηγικής για τη διασφάλιση ενός υψηλού επιπέδου επαγγελματικής ικανοποίησης και αποδοτικότητας. Μέσω σεμιναρίων και εξειδικευμένων συναντήσεων, η εταιρεία προσφέρει στους εργαζομένους της την ευκαιρία να αποκτήσουν βαθιά γνώση και εξειδίκευση στον τομέα τους. Πέραν των τεχνικών δεξιοτήτων, η εκπαίδευση προωθεί θέματα βιωσιμότητας, καινοτομίας και εταιρικής κοινωνικής ευθύνης, ενισχύοντας έτσι τη διαρκή συμβολή των εργαζομένων στην ανάπτυξη ενός βιώσιμου επιχειρηματικού περιβάλλοντος και την υποστήριξη του κοινωνικού συνόλου. Για το έτος αναφοράς πραγματοποιήθηκαν 5 σεμινάρια και 1 εξειδικευμένη εκπαιδευτική συνάντηση, ενώ οι συνολικές ώρες εκπαίδευσης των εργαζομένων συγκεκριμένα ήταν:

Εργαζόμενοι	Ώρες εκπαίδευσης
Γυναίκες	2,69=16/6
Άνδρες	2,69=56,5/21
Τεχνικοί	2,69=38,50/14
Διοικητικοί	2,69=34/13
Σύνολο	2,69=72,50/27

Κατά τον μήνα Ιούλιο του έτους 2022 πραγματοποιήθηκαν με επιτυχία εκπαιδεύσεις για τους εργαζόμενους και τους εμπλεκόμενους προμηθευτές της εταιρείας, στο πλαίσιο του Εκπαιδευτικού Προγράμματος Κυκλικής Οικονομίας, που διοργάνωσε η εταιρεία σε συνεργασία με τη Μη Κερδοσκοπική Οργάνωση "NoWaste21". Η εκπαίδευση εξελίχθηκε σύμφωνα με τις ανάγκες των διαφόρων ομάδων εργαζομένων, όπως των στελεχών διοίκησης, της περιβαλλοντικής διαχείρισης και άλλων τμημάτων, εξασφαλίζοντας προσαρμοσμένη και αποτελεσματική εκπαίδευση. Η διαδικασία περιελάμβανε εκπαιδευτικές παρουσιάσεις, προβολές οπτικοακουστικού υλικού και διαδραστικές συζητήσεις. Η εταιρεία προχώρησε ένα βήμα παραπέρα προς τον Κυκλικό Μετασχηματισμό, ενθαρρύνοντας τους εργαζομένους, όχι μόνο να αποκτήσουν γνώσεις, αλλά και να εφαρμόσουν πρακτικές κυκλικής οικονομίας στο πλαίσιο των εργασιών τους. Αυτή η προσέγγιση ενισχύει τις προσπάθειες της εταιρείας για την Κυκλική Πράσινη Επιχειρηματικότητα, προσδίδοντας αξία στην προσέγγισή της προς τη βιωσιμότητα.

### Εργασιακές Πρακτικές και Προαγωγή της Ισότητας

*GRI 3-3 «Διαχείριση ουσιαστικών θεμάτων» | GRI 406-1 «Περιστατικά διακρίσεων και διορθωτικά μέτρα που έχουν ληφθεί»*

Η εταιρεία διατηρεί ένα επαγγελματικό περιβάλλον που προωθεί την ισότητα και παρέχει ένα δίκαιο περιβάλλον εργασίας για όλους τους υπαλλήλους. Η εταιρεία προωθεί ενεργά τη συμμετοχή των γυναικών στον επαγγελματικό τομέα των αλυκών και προσφέρει ευκαιρίες ανάπτυξης και εξέλιξης σε γυναίκες επαγγελματίες, ενισχύοντας τον ρόλο τους στον εργασιακό χώρο και διασφαλίζοντας πλήρη ισότητα ευκαιριών.

Η εταιρεία φροντίζει για τη διασφάλιση ίσων ευκαιριών σε όλες τις διαδικασίες πρόσληψης και προαγωγής, ενθαρρύνοντας την ανάπτυξη διαφορετικών προοπτικών και υπεύθυνα καταγράφει μηδενικά περιστατικά διακρίσεων, ενισχύοντας έτσι τον χαρακτήρα του ανοικτού εργασιακού περιβάλλοντος, αντικατοπτρίζοντας τη δέσμευση της εταιρείας για τη διατήρηση ενός δίκαιου και ανθρώπινου περιβάλλοντος εργασίας.

### Σχέσεις με την Κοινωνία

*GRI 3-3 «Διαχείριση ουσιαστικών θεμάτων»*

Για την επιδίωξη των περιβαλλοντικών στόχων και την υλοποίηση ενός πιο βιώσιμου μέλλοντος, αποτελεί επιτακτική ανάγκη η επικοινωνία και η συνεργασία μας με την τοπική και ευρύτερη κοινωνία στο πλαίσιο ανάπτυξης ενός συλλογικού και βιώσιμου μέλλοντος. Ως εταιρεία που αλληλεπιδρά και επηρεάζει άμεσα το περιβάλλον, οφείλουμε να μεταφέρουμε τον βαθύ σεβασμό που τρέφουμε για τις αλυκές μας και τα οικοσυστήματά τους στο ευρύτερο κοινωνικό πλαίσιο και ιδιαίτερα στις τοπικές κοινότητες.

Η εταιρεία «Ελληνικές Αλυκές Α.Ε.» προωθεί πρωτοβουλίες, όπως η διοργάνωση τοπικών εξορμήσεων και εκπαιδευτικών εκδρομών στις αλυκές, προσφέροντας στο κοινό την ευκαιρία να εξοικειωθεί με την καθημερινή δραστηριότητα της εταιρείας, ενισχύοντας έτσι την ευαισθησία του σε θέματα περιβαλλοντικής προστασίας. Δεσμευόμαστε να μοιράζουμε τη γνώση και την αγάπη που τρέφουμε για το φυσικό περιβάλλον, αναδεικνύοντας τη σημαντικότητα της διατήρησης και προστασίας της βιοποικιλότητας και του φυσικού περιβάλλοντος. Παράλληλα, μέσα από συνεργασίες με φορείς διαχείρισης προστατευόμενων περιοχών που βρίσκονται κοντά σε πόλεις ή χωριά, η εταιρεία ενισχύει τη συνολική προσπάθεια για την προστασία της φύσης και των ευαίσθητων οικοσυστημάτων.

Η εταιρεία σε συνεργασία με τον μη κερδοσκοπικό φορέα «No Waste 21», στο πλαίσιο του εκπαιδευτικού προγράμματος κυκλικής οικονομίας, πραγματοποίησε εκπαιδεύσεις σε Δημοτικά Σχολεία του Δήμου Μεσολογγίου, καθώς και μεταξύ των εργαζομένων και προμηθευτών της εταιρείας «Ελληνικές Αλυκές Α.Ε.», κατά τους μήνες Μάιο και Ιούλιο του έτους 2022. Παράλληλα, εξετάστηκε το υφιστάμενο σύστημα ανακύκλωσης στους Δήμους όπου δραστηριοποιείται η εταιρεία, προσφέροντας πρακτικές εκπαίδευσης που εφαρμόζονται άμεσα στον τοπικό περιβαλλοντικό χώρο. Ξεκινώντας από τα σχολεία, η εκπαίδευση εστιάστηκε στα Δημοτικά Σχολεία του Δήμου Μεσολογγίου. Το επιστημονικό προσωπικό της «NoWaste21» παρέχει εκπαίδευση, βασιζόμενο στο εγκεκριμένο από το Υπουργείο Παιδείας πρόγραμμα «Κυκλική Οικονομία & Μέλλον Χωρίς Απόβλητα». Η προσαρμογή των προγραμμάτων στις ανάγκες κάθε τάξης εξασφάλισε την καλύτερη κατανόηση και απορρόφηση των εννοιών από τους μαθητές. Ο ρόλος των παιδιών ως πρεσβευτών της κυκλικής οικονομίας ενισχύει την αντίληψη για περιβαλλοντικές πρακτικές, μεταφέροντάς τες στην καθημερινή ζωή των ενηλίκων.





Η εταιρεία «Ελληνικές Αλυκές Α.Ε.» διακρίνεται για τη συνεισφορά της στην κοινωνία, προσφέροντας εργασία σε κατοίκους των περιοχών όπου δραστηριοποιείται. Με αυτόν τον τρόπο, ενισχύει την περιφερειακή ανάπτυξη και συμβάλλει στη μείωση των ποσοστών ανεργίας σε αυτές τις συγκεκριμένες περιοχές. Επιπλέον, το 2022, η εταιρεία παρείχε υποστήριξη στην Εθελοντική Ομάδα Έρευνας και Διάσωσης (ΕΟΕΔ) Ι.Π.Μεσολογγίου, χορηγώντας 18 κράνη τελευταίας τεχνολογίας Skylootec Inceptor (NEOMED Emergency & Rescue Equipment), που αποτελούν αναγκαίο εξοπλισμό για τη συνέχιση των αποστολών της ομάδας. Στηρίζοντας ενεργά την κοινότητα, η εταιρεία ανταποκρίνεται στις ανάγκες και τις προτεραιότητες των τοπικών κοινοτήτων διαρκώς, αναβαθμίζοντας το επίπεδο της υποστήριξής της.

### Σχέσεις με τους πελάτες

Η εταιρεία «Ελληνικές Αλυκές Α.Ε.» επιδιώκει με συνέπεια την ανάπτυξη θετικών και διαρκών σχέσεων με τους πελάτες τους, αντλώντας πολύτιμη ανάδραση μέσω της συστηματικής ανάλυσης ετησίων ερωτηματολογίων. Αυτή η προσέγγιση επιτρέπει στην εταιρεία να κατανοήσει ενδελεχώς τις εκάστοτε ανάγκες των πελατών της και να προσαρμόζει δυναμικά τις υπηρεσίες της. Η διαρκής ανάδειξη περιοχών προς βελτίωση συμβάλλει ουσιαστικά στη συνεχή εξέλιξη της επιχείρησης, ενισχύοντας παράλληλα το επίπεδο εμπιστοσύνης που επιδεικνύουν οι πελάτες προς την εταιρεία.

Στο πλαίσιο αυτό, η εταιρεία αξιολογείται από τη συστηματική επεξεργασία ερωτηματολογίων που αποστέλλονται ετησίως στους πελάτες της. Η διαδικασία αυτή επιτρέπει στην κατανόηση των αναγκών των πελατών και δίνει τη δυνατότητα στην εταιρεία να προσαρμόζει τις υπηρεσίες της και να παραμένει ανοιχτή σε προτάσεις. Η συνεχής ανάδειξη πτυχών που μπορούν να βελτιωθούν συμβάλλει στην ανάπτυξη της επιχείρησης, ενισχύοντας παράλληλα την εμπιστοσύνη στο πρόσωπο των πελατών.





4.

Εταιρική  
Διακυβέρνηση



## Εταιρική Διακυβέρνηση

Η εταιρεία «Ελληνικές Αλυκές Α.Ε.» εφαρμόζει πρότυπα εταιρικής διακυβέρνησης και διαφάνειας, συμμορφούμενη πλήρως με όλες τις νομικές απαιτήσεις που διέπουν τη διοίκηση και τον έλεγχο της εταιρείας. Με την υιοθέτηση των βέλτιστων διεθνών πρακτικών και αναγνωρισμένων προτύπων καλής και υπεύθυνης διακυβέρνησης και λειτουργίας μέσω του Συστήματος Εταιρικής Διακυβέρνησης, εξασφαλίζουμε τη συμμόρφωσή μας προς αυτά.

Η συμμόρφωση της εταιρείας και του προσωπικού της με την ισχύουσα ελληνική και ευρωπαϊκή νομοθεσία αποτελεί βασική απαίτηση. Πέραν τούτου, είναι αναγκαίο να τηρούνται οι σχετικές πολιτικές και διαδικασίες που καθορίζονται από την εταιρεία. Η ενημέρωση για τους κανόνες που διέπουν την καθημερινή εργασία αποτελεί υποχρέωση για όλους, και σε περίπτωση αμφιβολιών ή ερωτημάτων σχετικά με την άσκηση των καθηκόντων τους, οι εργαζόμενοι μπορούν να απευθυνθούν στον Υπεύθυνο Κανονιστικής Συμμόρφωσης (Compliance Director) της εταιρείας και στη Νομική Υπηρεσία.

Στην παρούσα ενότητα παρατίθενται τα κυριότερα στοιχεία για την εταιρεία «Ελληνικές Αλυκές Α.Ε.», που διαμορφώνουν τη διακυβέρνησή της και τον τρόπο με τον οποίο συμβάλλει στην προώθηση της βιωσιμότητας. Παρουσιάζονται οι ενέργειες της εταιρείας για την υπεύθυνη λειτουργία της και την εναρμόνισή της με την ελληνική νομοθεσία, θέτοντας ως στόχο τη διαφάνεια σε όλους τους τομείς δραστηριότητάς της.

## Δομή Διοικητικού Συμβουλίου

*GRI 2-9 (a) «Δομή και σύσταση διακυβέρνησης» / GRI 2-10 (a) «Υποψηφιότητα και επιλογή του ανώτατου οργάνου διακυβέρνησης» / GRI 2-11 «Πρόεδρος του ανώτατου οργάνου διακυβέρνησης»*

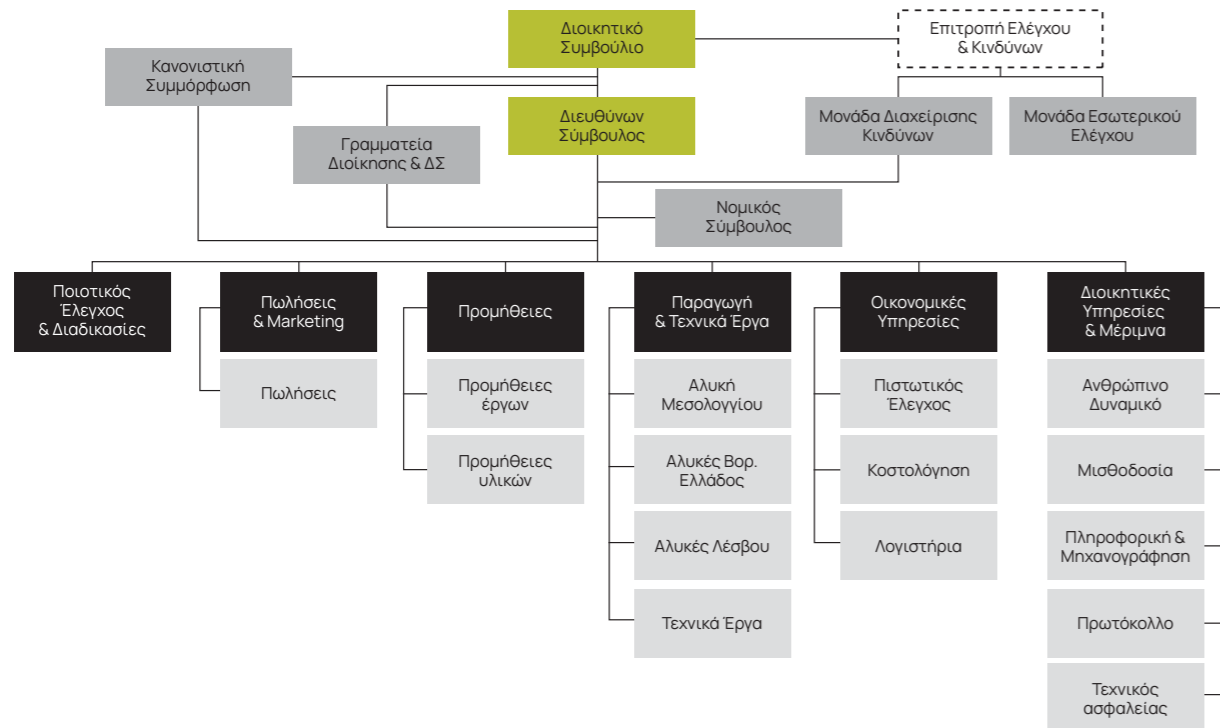
Το Διοικητικό Συμβούλιο της εταιρείας απαρτίζεται από εκτελεστικά, μη εκτελεστικά και ανεξάρτητα μη εκτελεστικά μέλη, όπως προβλέπεται από τις διατάξεις των άρθρων 9-16 του Καταστατικού της Εταιρείας, καθώς και τις διατάξεις του Ν.4548/2018 και των άρθρων 30 – 46 του Ν. 4972/2022. Ο αριθμός των μελών του ΔΣ είναι περιττός και δεν ξεπερνά τα δέκα πέντε (15) μέλη, συμπεριλαμβανομένου του Προέδρου και του Διευθύνοντος Συμβούλου. Ηλικιακά το εύρος κυμαίνεται στην ηλικιακή κατηγορία των 40-60 ετών. Ο κύριος μέτοχος της εταιρείας ορίζει 6 μέλη του διοικητικού συμβουλίου, ένα εκ των οποίων αποτελεί στέλεχος του ίδιου του μετόχου, ενώ ακόμα ένα μέλος ορίζεται από το Υπουργείο Οικονομικών. Η εταιρεία, αφοσιωμένη στη συνεχή αξιολόγηση και βελτίωση των διακυβερνητικών της πρακτικών, ενισχύει τη συμμετοχή των εργαζομένων στη διακυβέρνηση, ορίζοντας έναν εκπρόσωπο των εργαζομένων ως μέλος του Διοικητικού Συμβουλίου, ο οποίος εκλέγεται σύμφωνα με όσα ορίζονται στο άρθρο 3 του Ν.3429/2005 όπως ισχύει, αντικατοπτρίζοντας τη συνεργατική φύση της διακυβέρνησης. Μέχρις ότου οριστεί ο εκπρόσωπος των εργαζομένων, το διοικητικό συμβούλιο μπορεί να συγκροτηθεί και να λειτουργεί νόμιμα. Τέλος, στο Διοικητικό Συμβούλιο συμμετέχει υποχρεωτικά ο Δήμαρχος του εκάστοτε Δήμου με το μεγαλύτερο ποσοστό μετοχών (Δήμαρχος Μεσολογίου) ως μέτοχος της εταιρείας. Συγκεκριμένα, ο Πρόεδρος, ο οποίος δεν αποτελεί εκτελεστικό μέλος, καθώς και ο Διευθύνων Σύμβουλος ορίζονται από τη Γενική Συνέλευση, ενώ η ιδιότητα των λοιπών μελών ως εκτελεστικών ή μη εκτελεστικών ορίζεται από το Διοικητικό Συμβούλιο. Τέλος τα ανεξάρτητα μη εκτελεστικά μέλη ορίζονται από τη Γενική Συνέλευση.

Η Θητεία των μελών του Διοικητικού Συμβουλίου ορίζεται ως τετραετούς διάρκειας και μπορεί να παραταθεί μόνο μέσω σχετικής απόφασης της τακτικής Γενικής Συνέλευσης και μέχρι τη λήψη της σχετικής απόφασης. Η Γενική Συνέλευση μπορεί να αποφασίζει τμηματική ανανέωση του Διοικητικού Συμβουλίου ή και διαδοχικές λήξεις της θητείας των μελών του. Στην περίπτωση αυτή, επιτρέπεται να προβλεφθούν αρχικά άνισες θητείες των μελών του Διοικητικού Συμβουλίου.

Σημαντικό στοιχείο του Διοικητικού Συμβουλίου είναι η παρουσία ανεξάρτητων μη εκτελεστικών μελών κατά την έννοια των διατάξεων του Ν.4548/2018 και Ν.4706/2020, τα οποία παράλληλα αποτελούν και μέλη της Επιτροπής Ελέγχου και Κινδύνων, προάγοντας έτσι τη διασφάλιση της αντικειμενικότητας και της διαφάνειας της εταιρείας.

Δομή Διοικητικού Συμβουλίου	
Βρεττάκος Λεωνίδας	Πρόεδρος (Μη εκτελεστικό μέλος)
Δουμάνογλου Αντώνιος	Διευθύνων Σύμβουλος (Εκτελεστικό μέλος)
Σταθής Σταμάτης	Μη εκτελεστικό μέλος (Εκπρόσωπος Εργαζομένων)
Μητσοβολέας Απόστολος	Ανεξάρτητο (Μη εκτελεστικό μέλος & Πρόεδρος της Επιτροπής Ελέγχου & Κινδύνων)
Κότσαλος Νικόλαος	Μη εκτελεστικό μέλος (Αντιπρόεδρος Διοικητικού Συμβουλίου & μέλος της Επιτροπής Ελέγχου & Κινδύνων)
Λύρος Κωνσταντίνος	Μη εκτελεστικό μέλος (Δήμαρχος Μεσολογίου-Μέτοχος)
Γκίζα Ευαγγελία	Ανεξάρτητο (Μη εκτελεστικό μέλος & μέλος της Επιτροπής Ελέγχου & Κινδύνων)
Λεώδη Ελένη	Μη εκτελεστικό μέλος (Στέλεχος του κύριου μετόχου «Ε.Ε.ΣΥ.Π» 80%)
Σιάσος Χρήστος	Μη εκτελεστικό μέλος (Εκπρόσωπος του ΥΠΟΙΚ)

## Εταιρικό Οργανόγραμμα



## Αρμοδιότητες Διοικητικού Συμβουλίου

Ο Διευθύνων Σύμβουλος διαθέτει την αρμοδιότητα του ανώτατου φορέα διακυβέρνησης σε θέματα που αφορούν τη διοίκηση των υπηρεσιών της εταιρείας, ενώ είναι υπεύθυνος για τη γενική διεύθυνση και την άμεση επίβλεψη των εργασιών και των δραστηριοτήτων της σύμφωνα με τις αποφάσεις του Διοικητικού Συμβουλίου και τον εσωτερικό κανονισμό λειτουργίας που αυτό καθορίζει. Οι αρμοδιότητες του εστιάζουν στην υλοποίηση των αποφάσεων του Διοικητικού Συμβουλίου και στην επίβλεψη της εξέλιξης των θεμάτων που αφορούν την εταιρεία. Πιο συγκεκριμένα ο Διευθύνων Σύμβουλος έχει τις εξής αρμοδιότητες:

1. Διαχειρίζεται και εκπροσωπεί την εταιρεία, με μόνη την υπογραφή του κάτω από την εταιρική επωνυμία σε όλες τις συναλλαγές της με τρίτους, δρώντας σύμφωνα με τις αποφάσεις που έχουν ληφθεί από το Διοικητικό Συμβούλιο.
2. Ενεργώντας σύμφωνα με τις αποφάσεις του Διοικητικού Συμβουλίου, προχωρά στην πρόσληψη προσωπικού με εποχικό συμβόλαιο και καταθέτει πρόταση για την ανάθεση καθηκόντων στα στελέχη της εταιρείας, εντός του πλαισίου του εγκεκριμένου οργανογράμματος της εταιρείας.
3. Έχει την υποχρέωση να προωθεί και να εφαρμόζει τις αποφάσεις του Διοικητικού Συμβουλίου, ενημερώνοντάς το για την πρόοδο των θεμάτων που απασχολούν την εταιρεία. Προτείνει τα θέματα που θα συμπεριληφθούν στην ημερήσια διάταξη των συνεδριάσεων του Διοικητικού Συμβουλίου ή/και συνεργάζεται με τους εισηγητές για την έγκαιρη προετοιμασία των αναφορών.

4. Εισηγείται προς το Διοικητικό Συμβούλιο τις αποδοχές των στελεχών της εταιρείας (Διευθυντών, Προϊσταμένων και του Νομικού Συμβούλου), σύμφωνα με τις διατάξεις του νόμου.
5. Συντονίζει και επιβλέπει το έργο των διαφόρων υπηρεσιών της εταιρείας.
6. Υπερασπίζει νομικά τα συμφέροντα της εταιρείας σε δικαστικές διαδικασίες ή εξουσιοδοτεί ένα νομικό εκπρόσωπο να το κάνει, εκπροσωπώντας την εταιρεία σε αγωγές, αντιρρήσεις, προσφυγές και νομικά ζητήματα ενώπιον των πολιτικών, ποινικών και διοικητικών δικαστηρίων.
7. Υπογράφει επιταγές που εκδίδει η εταιρεία ή οπισθογραφεί προς είσπραξη και μεταβίβασή τους σε τρίτους συναλλασσόμενους με την εταιρεία, υπογράφει για την ανάληψη χρημάτων από τους τραπεζικούς λογαριασμούς όψεως ή καταθέσεων όλων των συναλλασσόμενων με την εταιρεία τραπεζών, καταρτίζει και υπογράφει συμβάσεις με τράπεζες και λοιπούς πιστωτικούς και μη οργανισμούς, ΝΠΙΔ και ΝΠΔΔ. Για τις παραπάνω συναλλαγές απαιτείται και η συνυπογραφή του εκάστοτε Οικονομικού Διευθυντή της εταιρείας.

## Ο Ρόλος του Διοικητικού Συμβουλίου στα Θέματα Βιωσιμότητας (ESG)

*GRI 2-12 «Ρόλος του ανώτατου οργάνου διακυβέρνησης στην επίβλεψη της διαχείρισης των ουσιαστικών θεμάτων» | GRI 2-13 «Ανάθεση ευθύνης για τη διαχείριση των επιδράσεων» | GRI 2-14 «Ρόλος του ανώτατου οργάνου διακυβέρνησης στις εκθέσεις βιωσιμότητας» | GRI 2-17 «Συλλογική γνώση του ανώτατου οργάνου διακυβέρνησης»*

Η εταιρεία «Ελληνικές Αλυκές Α.Ε.» αναγνωρίζοντας τη σημασία της βιώσιμης επιχειρηματικότητας επιδιώκει την εκπαίδευση και την ενδυνάμωση των μελών του Διοικητικού Συμβουλίου σε θέματα περιβάλλοντος, κοινωνίας και εταιρικής διακυβέρνησης, συμβάλλοντας έτσι στη δημιουργία αξίας για την εταιρεία και την κοινωνία. Κατά το έτος 2021, ο Διευθύνων Σύμβουλος και τα λοιπά μέλη του Διοικητικού Συμβουλίου συμμετείχαν σε ημερίδα που διοργανώθηκε από τον κύριο μέτοχο της εταιρείας (Ε.Ε.ΣΥ.Π) και αφορούσε τα θέματα ESG με στόχο την ενημέρωσή τους για τη σημαντικότητα υποβολής Έκθεσης Βιώσιμης Ανάπτυξης της εταιρείας και την ανάλογη προετοιμασία τους.

Η πρωτοβουλία αυτή αποτελεί ένδειξη της σταθερής δέσμευσης της εταιρείας για την προώθηση της κοινωνικής ευθύνης και της βιώσιμης ανάπτυξης, αναδεικνύοντάς την ως εξέχουσα προτεραιότητα.

Ο Διευθύνων Σύμβουλος, ο οποίος αναδεικνύεται από το Διοικητικό Συμβούλιο ως το αρμόδιο πρόσωπο για την εξέταση και έγκριση της διαδικασίας, καθορίζει τα ουσιαστικά θέματα σχετικά με τη Βιώσιμη Ανάπτυξη. Επιπλέον, επικυρώνει ετησίως τα αποτελέσματα αυτής της διαδικασίας, τα οποία αποτελούν τον θεμέλιο λίθο της ετήσιας Έκθεσης Βιώσιμης Ανάπτυξης της εταιρείας, ακολουθώντας τον στρατηγικό σχεδιασμό και το business plan της εταιρείας. Με αυτόν τον τρόπο, συμβάλλει στην ενίσχυση της μακροπρόθεσμης δέσμευσης της εταιρείας για τη δημιουργία αξίας σε όλους τους τομείς της Βιώσιμης Ανάπτυξης, περιλαμβανομένων της οικονομίας, του περιβάλλοντος και της κοινωνίας, ενώ παράλληλα διασφαλίζει την εφαρμογή υπεύθυνης και ηθικής επιχειρηματικής συμπεριφοράς.



## Επιτροπή Ελέγχου και Κινδύνων (ΕΕΚ)

*GRI 2-9 «Δομή και σύσταση διακυβέρνησης»*

Η ΕΕΚ είναι επιτροπή του Διοικητικού Συμβουλίου της Εταιρείας και αναφέρεται σε αυτό. Κύριος σκοπός της Επιτροπής είναι να υποστηρίζει το Διοικητικό Συμβούλιο ως προς τις αρμοδιότητές του που αφορούν κυρίως στα κάτωθι:

Αναφορικά με το ρόλο της σε θέματα ελέγχου:

- Την επισκόπηση της επάρκειας του Συστήματος Εσωτερικού Ελέγχου και τη διαδικασία παρακολούθησης και συμμόρφωσης με τους νόμους και τους κανονισμούς.
- Την επισκόπηση της διαδικασίας χρηματοοικονομικής πληροφόρησης και τη διασφάλιση της ακεραιότητας των οικονομικών καταστάσεων.
- Τη διαδικασία επιλογής, καθώς και την παρακολούθηση της απόδοσης και της ανεξαρτησίας των Εξωτερικών Ελεγκτών.
- Την παρακολούθηση της αποτελεσματικότητας και απόδοσης της Μονάδας Εσωτερικού Ελέγχου.

Αναφορικά με τον ρόλο της σε θέματα διαχείρισης κινδύνων:

- Την παρακολούθηση της αποτελεσματικότητας και της αποδοτικότητας του Πλαισίου Διαχείρισης Κινδύνων και της Μονάδας Διαχείρισης Κινδύνων της Εταιρείας.
- Τη διασφάλιση ότι η Εταιρεία έχει καθορίσει σαφώς και επαρκώς τη Στρατηγική Κινδύνων (Risk Strategy) και τη Διάθεση Ανάλυσης Κινδύνων (Risk Appetite) σύμφωνα με την επιχειρηματική στρατηγική, τους στόχους, την εταιρική κουλτούρα και τις αξίες της.
- Τη διασφάλιση ότι το Δ.Σ. ενημερώνεται επαρκώς για όλα τα θέματα που σχετίζονται με τη Στρατηγική Κινδύνων και τη Διάθεση Ανάλυσης Κινδύνων της Εταιρείας.

## Κανονιστική Συμμόρφωση

*GRI 3-3 «Διαχείριση ουσιαστικών θεμάτων»*

Η εκπλήρωση της αποστολής της εταιρείας «Ελληνικές Αλυκές Α.Ε.» απαιτεί υψηλά επίπεδα αρχών και αξιών. Οι απαιτήσεις για διαφάνεια, ακεραιότητα, αξιοκρατία, κοινωνική λογοδοσία, χρηστή διοίκηση και διακυβέρνηση είναι ιδιαίτερα αυξημένες και αφορούν κάθε έκφανση της λειτουργίας της. Η διασφάλιση της κανονιστικής συμμόρφωσης αποτελεί επομένως προτεραιότητα για την εταιρεία «Ελληνικές Αλυκές Α.Ε.» και αντιπροσωπεύει μια ξεκάθαρη δέσμευση στις αρχές και αξίες που είναι απαραίτητο να διέπουν τη λειτουργία της εταιρείας. Η δέσμευσή της πηγάζει από την προσήλωσή της στην τήρηση των νόμων και των υποχρεώσεων που έχει αναλάβει. Η εταιρεία επιδιώκει να προσαρμόζεται στις αλλαγές και να διατηρεί υψηλά πρότυπα σε θέματα όπως το περιβάλλον, η κοινωνία και η παραγωγή προϊόντων.

## Πλαίσιο συστήματος κανονιστικής συμμόρφωσης

*GRI 2-13 «Ανάθεση ευθύνης για τη διαχείριση των επιδράσεων» / GRI 2-16 «Επικοινωνία ουσιαστικών ανησυχιών» / GRI 2-27 (a, c) «Συμμόρφωση με νόμους και κανονισμούς»*

Η εταιρεία, με σκοπό τη διασφάλιση της ορθής λειτουργίας της και της συμμόρφωσής της προς τους ισχύοντες κανονισμούς και τη νομοθεσία, έχει καθιερώσει τη θέση του Υπεύθυνου Κανονιστικής Συμμόρφωσης. Ο Υπεύθυνος Κανονιστικής Συμμόρφωσης δρα ανεξάρτητα ως επικεφαλής του Συστήματος Κανονιστικής Συμμόρφωσης, με στόχο την πρόληψη και αντιμετώπιση κάθε σχετικού ζητήματος. Επιπλέον, ο υπεύθυνος διασφαλίζει τη συνεχή εκπαίδευση και ενημέρωση των εργαζομένων και των εξωτερικών συνεργατών ενισχύοντας την ευαισθητοποίησή τους σε θέματα κανονιστικής συμμόρφωσης. Επιπλέον αναλαμβάνει τη διερεύνηση και διαχείριση αναφορών μη συμμόρφωσης, διασφαλίζοντας την εφαρμογή απαραίτητων διορθωτικών ενεργειών κατά περίπτωση, ενώ παράλληλα υποστηρίζει το Διοικητικό Συμβούλιο σε θέματα κανονιστικής συμμόρφωσης και κατάρτισης σχετικών πολιτικών. Η εταιρεία επιδιώκει τη διαμόρφωση νοσοτροπίας κανονιστικής συμμόρφωσης, εγκαθιδρύοντας αποτελεσματικές εσωτερικές διαδικασίες και δομές, ενώ επιδιώκει να αποφύγει και να ελαχιστοποιήσει κινδύνους και νομικές συνέπειες.

Η διαρκής παρακολούθηση και αξιολόγηση της αποτελεσματικότητας του Συστήματος, μαζί με προτάσεις για βελτίωση, αποτελούν σταθερή πρακτική του υπεύθυνου Κανονιστικής Συμμόρφωσης, προσφέροντας έτσι έναν ολοκληρωμένο και αποτελεσματικό μηχανισμό διαχείρισης κανονιστικής συμμόρφωσης για την εταιρεία «Ελληνικές Αλυκές Α.Ε.».

Κρίσιμα Ζητήματα τα οποία είναι πιθανό να προκύψουν εντός της εταιρείας γνωστοποιούνται στο ανώτατο όργανο διακυβέρνησης μέσω μιας σταθερής εσωτερικής πρωτοκολλημένης διαδικασίας. Η αφοσίωση της εταιρείας σε αυτό το πλαίσιο αντικατοπτρίζει τη συνεχή δέσμευσή της για την αντιμετώπιση των προκλήσεων με συνέπεια και αποφασιστικότητα, προάγοντας έτσι μια θετική επιρροή στον τομέα της βιώσιμης επιχειρηματικότητας. Στο πλαίσιο της βιωσιμότητας, η εταιρεία «Ελληνικές Αλυκές Α.Ε.» αναλύει τα κρίσιμα Ζητήματα με στοχευμένη προσέγγιση στη διαχείριση των κρίσιμων θεμάτων. Ενισχύοντας τη φιλοδοξία της για υψηλή απόδοση και βιωσιμότητα, ο Διευθύνων Σύμβουλος αναθέτει μέσω εσωτερικής πρωτοκολλημένης αλληλογραφίας, τη διαχείριση επιπτώσεων ανά περίπτωση στον εκάστοτε υπεύθυνο που είναι αρμόδιος για τον αντίστοιχο κίνδυνο (Risk Owner), προσφέροντας ολοκληρωμένες και συγκεκριμένες λύσεις για την επίλυσή τους.

## Πολιτικές και Πιστοποιημένα Συστήματα Διαχείρισης

*GRI 2-23 (a, b) «Εταιρικές πολιτικές και δεσμεύσεις»*

Η εταιρεία «Ελληνικές Αλυκές» έχει υιοθετήσει και εφαρμόζει ένα σύνολο εταιρικών πολιτικών, οι οποίες καθορίζουν και ρυθμίζουν τις ενέργειες της εταιρείας σε διάφορους τομείς των δραστηριοτήτων της. Αυτές οι πολιτικές καλύπτουν τις ενέργειες των διευθυντών, των στελεχών, των εργαζομένων, καθώς και των προμηθευτών και των συνεργατών της, στο πλαίσιο της υπεύθυνης λειτουργίας της εταιρείας, καλύπτοντας όλες τις δραστηριότητες και τις επιχειρηματικές σχέσεις.

Οι κύριες πολιτικές της εταιρείας «Ελληνικές Αλυκές Α.Ε.» στοχεύουν στην υλοποίηση της στρατηγικής της εταιρείας και στον εντοπισμό, την πρόληψη και την αντιμετώπιση των υφιστάμενων και πιθανών αρνητικών επιπτώσεων. Οι πολιτικές της εταιρείας στο σύνολό τους παρουσιάζονται παρακάτω.

Πολιτικές της εταιρείας	
1	Πολιτική Καταπολέμησης Διαφθοράς & Δωροδοκίας
2	Πολιτική Κατά της Βίας και της Παρενόχλησης στην Εργασία
3	Πολιτική αναφορών
4	Πολιτική για την επεξεργασία & προστασία δεδομένων προσωπικού χαρακτήρα & και τη χρήση των μέσων επικοινωνίας
5	Πλαίσιο συστήματος κανονιστικής συμμόρφωσης
6	Κώδικας δεοντολογίας & επαγγελματικής συμπεριφοράς

Η αποτελεσματική εφαρμογή των παραπάνω πολιτικών απαιτεί πλήρη κατανόηση και συμμόρφωση με τις αρχές τους από όλους τους εργαζομένους της εταιρείας. Οι πολιτικές αυτές είναι κοινοποιημένες σε όλους τους εργαζομένους και απασχολούμενους της εταιρείας και βρίσκονται δημοσιευμένες στην ιστοσελίδα της εταιρείας.

Η εταιρεία αντιλαμβάνεται τη σημασία της διαφάνειας, της δεοντολογίας και της συμμόρφωσης με το νομοθετικό πλαίσιο. Αποσκοπεί στην ενίσχυση των πρακτικών της προς αυτή την κατεύθυνση, προκειμένου να διασφαλίσει τη διαφάνεια, τη δεοντολογία και τη συμμόρφωση με τις αρχές που υποστηρίζονται από τις πολιτικές της.

Προκειμένου να διασφαλιστεί η αυστηρή συμμόρφωση προς τους κανονισμούς, η εταιρεία διατηρεί και εφαρμόζει διεθνώς αναγνωρισμένα συστήματα πιστοποίησης ISO για την Περιβαλλοντική Διαχείριση και τη Διαχείριση Ποιότητας με πεδίο εφαρμογής την παραγωγή, τη συγκομιδή, την πλύση, τη συσκευασία και την πώληση πρωτογενούς αλατιού. Επιπρόσθετα, η εταιρεία υπόκειται σε περιοδικούς (ετήσιους) ελέγχους από διαπιστευμένους φορείς και ανανεώνει τα αντίστοιχα πιστοποιητικά, όπως φαίνεται στον παρακάτω πίνακα.

Εγκαταστάσεις	Πιστοποιήσεις	Ισχύς
Έδρα	ISO 9001 TUV ΜΕΣΣΟΛΟΓΓΙ - GR/ENG	26/01/2021- 25/01/2024 3 έτη 2000
Μεσολόγγι	ΠΙΣΤΟΠΟΙΗΤΙΚΟ ΜΕΣΟΛΟΓΓΙΟΥ ISO 14001 - GR/ENG	10/07/2023 - 09/07/2026 3 έτη
	ISO 9001 TUV ΜΕΣΣΟΛΟΓΓΙ - GR/ENG	26/01/2021- 25/01/2024 3 έτη 2000

Εγκαταστάσεις	Πιστοποιήσεις	Ισχύς
Κίτρους	ΠΙΣΤΟΠΟΙΗΤΙΚΟ ΚΙΤΡΟΥΣ ISO 14001 - GR/ENG	12/07/2023 - 11/07/2026 3 έτη
	ISO 9001 TUV ΚΙΤΡΟΣ -GR/ENG	26/01/2021 - 25/04/2024 3 έτη 2000
Καλλονή	ΠΙΣΤΟΠΟΙΗΤΙΚΟ ΚΑΛΛΟΝΗΣ ISO 14001 -GR/ENG	26/07/2023 - 25/07/2026 3 έτη
	ISO 9001 TUV ΚΑΛΛΟΝΗ GR/ENG	26/01/2021 - 25/04/2024 3 έτη 2000
Πολιχνίτος	ΠΙΣΤΟΠΟΙΗΤΙΚΟ ΠΟΛΙΧΝΙΤΟΥ ISO 14001 - GR/ENG	25/07/2023 - 24/07/2026 3 έτη
	ISO 9001 TUV ΠΟΛΙΧΝΙΤΟΣ GR/ENG	26/01/2021 - 25/04/2024 3 έτη
Αγγελοχώρι	ΠΙΣΤΟΠΟΙΗΤΙΚΟ ΑΓΓΕΛΟΧΩΡΙΟΥ ISO 14001 - GR/ENG	10/07/2023 - 09/07/2026 3 έτη
	ISO 9001 TUV ΑΓΓΕΛΟΧΩΡΙ GR/ENG	26/01/2021 - 25/04/2024 3 έτη 2018
Κεσσάνη	ΠΙΣΤΟΠΟΙΗΤΙΚΟ Ν.ΚΕΣΣΑΝΗΣ ISO 14001 - GR/ENG	10/07/2023 - 09/07/2026 3 έτη
	ISO 9001 TUV Ν.ΚΕΣΣΑΝΗ GR/ENG	26/01/2021 - 25/04/2024 3 έτη 2018
Μέση	ΠΙΣΤΟΠΟΙΗΤΙΚΟ ΜΕΣΗΣ ISO 14001 - GR/ENG	10/07/2023 - 09/07/2026 3 έτη
	ISO 9001 TUV ΜΕΣΗ GR/ENG	26/01/2021 - 25/04/2024 3 έτη 2018



Οι παραπάνω πιστοποιήσεις δημοσιεύονται επίσης στην ιστοσελίδα της εταιρείας, ενώ παράλληλα δημοσιεύονται και οι προδιαγραφές για όλα τα είδη αλατιού που υποβάλλονται σε επεξεργασία στις εγκαταστάσεις της.

### Πολιτική Αναφορών

Η Πολιτική Αναφορών της εταιρείας αποτελεί το πλαίσιο για τον έγκαιρο εντοπισμό παρατυπιών, προσφέροντας δίκαιες και αποτελεσματικές διαδικασίες διερεύνησης παραβάσεων. Η πολιτική αναφορών κοινοποιείται σε όλους τους εργαζόμενους της εταιρείας. Με τον τρόπο αυτό, εξασφαλίζεται η τήρηση των αρχών από τα στελέχη, το προσωπικό και τους συνεργάτες της εταιρείας. Η εταιρεία «Ελληνικές Αλυκές Α.Ε.» είναι αφοσιωμένη στη διαφύλαξη της εμπιστευτικότητας των αναφορών, προστατεύοντας ταυτόχρονα τη θέση και την επαγγελματική εξέλιξη των αναφερόμενων. Η διαχείριση των υποβαλλόμενων αναφορών ανατίθεται στην Επιτροπή Αξιολόγησης Αναφορών, η οποία απαρτίζεται από τους:

- Υπεύθυνο Κανονιστικής Συμμόρφωσης της εταιρείας «Ελληνικές Αλυκές Α.Ε.», ως επικεφαλής της Επιτροπής και υπεύθυνο της διαδικασίας διαχείρισης
- Διευθυντή Εσωτερικού Ελέγχου της «Ελληνικές Αλυκές Α.Ε.»
- Διευθυντή της Νομικής Υπηρεσίας της «Ελληνικές Αλυκές Α.Ε.»

Η εταιρεία διασφαλίζει την αποφυγή επανάληψης κάθε παραβίασης, λαμβάνοντας τα απαραίτητα διορθωτικά μέτρα σύμφωνα με τη φύση της παράβασης και την ισχύουσα νομοθεσία.

### Βία και παρενόχληση στην εργασία

Η εταιρεία «Ελληνικές Αλυκές Α.Ε.» δηλώνουν τη σταθερή δέσμευσή της για την πρόληψη και την αντιμετώπιση κάθε μορφής βίας και παρενόχλησης στον εργασιακό χώρο, θέτοντας ως προτεραιότητα την ανάπτυξη μιας κουλτούρας ελεύθερης έκφρασης, ενθαρρύνοντας την άμεση αντίδραση και αναφορά οποιασδήποτε επιλήψιμης συμπεριφοράς σχετικής με βία και παρενόχληση.

Με σκοπό τη δημιουργία ενός εργασιακού περιβάλλοντος που βασίζεται στον σεβασμό προς την ανθρώπινη αξιοπρέπεια, η εταιρεία δηλώνει ρητά τη μηδενική ανοχή σε κάθε μορφής βίας και παρενόχλησης, συμπεριλαμβανομένων των πτυχών του φύλου, των θρησκευτικών πεποιθήσεων και της σεξουαλικής παρενόχλησης. Η πολιτική που η εταιρεία διαθέτει καλύπτει όλους τους εργαζόμενους, συμπεριλαμβανομένων των συνεργατών και των αναδόχων, προσφέροντας μια ολοκληρωμένη προσέγγιση για την προστασία και την ευημερία όλων. Η εταιρεία «Ελληνικές Αλυκές Α.Ε.» δεσμεύεται να παρέχει τακτική εκπαίδευση και ενημέρωση στους εργαζόμενους της, προκειμένου να ενισχυθεί η ευαισθητοποίησή τους σχετικά με τα θέματα βίας και παρενόχλησης στο χώρο εργασίας. Μέχρι στιγμής η εταιρεία έχει υιοθετήσει τα κάτωθι μέτρα και μηχανισμούς για την πρόληψη και αντιμετώπιση περιστατικών βίας και παρενόχλησης στο χώρο εργασίας:

- Προγραμματισμός ετήσιων προγραμμάτων εκπαίδευσης στελεχών και υπαλλήλων.
- Ενθάρρυνση για τη διατήρηση εργασιακού κλίματος στο οποίο ο σεβασμός στην ανθρώπινη αξιοπρέπεια, η συνεργασία και η αλληλοβοήθεια είναι βασικές αξίες.
- Ανοιχτή επικοινωνία.
- Εντοπισμός τομέων και ειδικοτήτων, όπου οι εργαζόμενοι είναι περισσότερο εκτεθειμένοι σε περιστατικά βίας και παρενόχλησης.

- Αξιολόγηση σε τακτική βάση της αποτελεσματικότητας των εφαρμοζόμενων προληπτικών μέτρων και των μέτρων αντιμετώπισης και επικαιροποίηση της εκτίμησης των κινδύνων και των μέτρων.
- Θέσπιση εσωτερικού μηχανισμού αποκαλύψεων/αναφορών και διερεύνησης περιστατικών βίας και παρενόχλησης.

Η διαδικασία καταγγελιών και ερευνών περιστατικών βίας και παρενόχλησης διεξάγεται με εξεμύθεια και ακολουθώντας τις οριζόμενες διαδικασίες, μέσω διαφόρων καναλιών, όπως είναι η πλατφόρμα αναφορών, μέσω της ηλεκτρονικής διεύθυνσης της εταιρείας, ακόμα και μέσω ταχυδρομείου, ή και απευθείας στη διεύθυνση της εταιρείας. Οι καταγγελίες γίνονται δεκτές είτε επώνυμα είτε ανώνυμα, εξασφαλίζοντας την προστασία των εμπλεκόμενων προσώπων.

### Καταπολέμηση της Διαφθοράς και Δωροδοκίας

Στην εταιρεία «Ελληνικές Αλυκές Α.Ε.», η ακεραιότητα αποτελεί θεμελιώδη αξία για την εταιρεία, καθώς τα ενδιαφερόμενα μέρη οφείλουν να διατηρούν υψηλά πρότυπα ηθικής και ακεραιότητας. Στόχος είναι η πρόληψη κάθε μορφής διαφθοράς και η απόρριψη οποιασδήποτε συμπεριφοράς, πράξης ή παράλειψης που ενδέχεται να θέσει σε κίνδυνο τη φήμη της εταιρείας. Απαγορεύονται ρητά οποιαδήποτε μορφή υπόσχεσης, παροχής ή αποδοχής πλεονεκτήματος, είτε απευθείας είτε έμμεσα, προκειμένου να εξασφαλιστεί προνομιακή μεταχείριση. Είναι υποχρέωση των ενδιαφερομένων μερών να ενημερώνουν τον Υπεύθυνο Κανονιστικής Συμμόρφωσης για οποιοδήποτε περιστατικό πιθανής διαφθοράς ή δωροδοκίας. Όσοι προβαίνουν σε αθέμιτη απόκρυψη ή αποσιώπηση ή διάπραξη διαφθοράς ή δωροδοκίας κατά την άσκηση των καθηκόντων τους, φέρουν ευθύνη ενώπιον του νόμου και αντιμετωπίζουν τη λύση της σχέσης εργασίας ή συνεργασίας τους με την εταιρεία. Η εταιρεία προσηλώνεται στη διατήρηση υψηλών προτύπων διαφάνειας και ηθικής κατά την εκτέλεση των καθηκόντων της, λαμβάνοντας όλα τα αναγκαία μέτρα για τη διασφάλιση της εντιμότητας στο εργασιακό περιβάλλον. Η πολιτική διαφθοράς και δωροδοκίας κοινοποιείται σε όλους τους υπαλλήλους και εργαζόμενους της εταιρείας.

### Προστασία Προσωπικών Δεδομένων και Επιχειρησιακή Ασφάλεια

*GRI 418-1 «Τεκμηριωμένες καταγγελίες σχετικά με παραβιάσεις του απορρήτου των πελατών και απώλειες δεδομένων πελατών»*

Όπως αναφέρεται στον Κώδικα Δεοντολογίας & Επαγγελματικής Συμπεριφοράς της εταιρείας, η διατήρηση της αξιοπιστίας και ασφάλειας των πληροφοριών αποτελεί άμεση προτεραιότητα. Το προσωπικό εκφράζει πλήρη δέσμευση στην τήρηση του επαγγελματικού απορρήτου, προστατεύοντας τα εμπιστευτικά δεδομένα που αφορούν την εταιρεία και τρίτους που εμπιστεύονται τις πληροφορίες τους στην εταιρεία. Η εταιρεία απαγορεύει τη χρήση ή αποκάλυψη τέτοιων πληροφοριών χωρίς προηγούμενη γραπτή έγκριση από το αρμόδιο εταιρικό όργανο. Επίσης, το προσωπικό δίνει προσοχή σε θέματα εμπιστευτικότητας, διασφαλίζοντας την ασφαλή χρήση των πληροφοριακών συστημάτων. Η εταιρεία «Ελληνικές Αλυκές Α.Ε.» αντιλαμβάνεται τον σημαντικό ρόλο των προσωπικών δεδομένων και λαμβάνει εκτεταμένα μέτρα για τη διασφάλιση του απορρήτου και της ασφάλειας αυτών των δεδομένων. Οι τεχνικές και οργανωτικές διαδικασίες είναι σε εφαρμογή προκειμένου τα δεδομένα να προστατεύονται από μη εξουσιοδοτημένη πρόσβαση και απαγορευμένη χρήση. Η εταιρεία τηρεί αυστηρά τις οδηγίες περί προστασίας του απορρήτου και αναλαμβάνει την ευθύνη για τη συνεχή εκπαίδευση και ενημέρωση του προσωπικού σχετικά με τα πρότυπα και τις απαιτήσεις. Σε περίπτωση που οποιοδήποτε μέλος της εταιρείας παραβιάσει το

απόρρητο ή αποκαλύψει εμπιστευτικές πληροφορίες, είναι υπόλογο και ενδέχεται να οδηγήσει στο τέλος της σχέσης εργασίας/συνεργασίας με την εταιρεία.

Η ορθή διατήρηση των οικονομικών και επιχειρηματικών αρχείων αποτελεί υποχρέωση όλων των μελών της εταιρείας. Η εταιρεία «Ελληνικές Αλυκές Α.Ε.» προωθεί υψηλά επίπεδα διαφάνειας, δημοσιότητας και συμμόρφωσης με διεθνή πρότυπα αναφοράς, διασφαλίζοντας την ακρίβεια και πληρότητα της οικονομικής κατάστασής της. Τέλος, αναφορικά με τη χρήση μέσων κοινωνικής δικτύωσης, συνιστάται προσεκτική έκθεση στα μέσα κοινωνικής δικτύωσης καθώς αντανακλά σε αρνητικές επιδράσεις που μπορεί να παρουσιαστούν και να επηρεάσουν τη λειτουργία της εταιρείας.

Η διαχείριση των προσωπικών στοιχείων και των πόρων της εταιρείας αποτελεί πρωταρχική ευθύνη, καθώς οι εν λόγω πληροφορίες οφείλουν να χρησιμοποιούνται αποκλειστικά για επιχειρησιακούς σκοπούς, διασφαλίζοντας την εμπιστευτικότητα και τη συμμόρφωση με τις προβλεπόμενες οδηγίες και την ισχύουσα νομοθεσία. Τα περιουσιακά στοιχεία, που περιλαμβάνουν υλικά και άυλα στοιχεία, όπως κτίρια, εξοπλισμό, αποθέματα, πληροφορίες και πνευματική ιδιοκτησία, αντιμετωπίζονται με την απαραίτητη επιμέλεια. Η πολιτική της εταιρείας, εν προκειμένω, προβλέπει εξαιρέσεις για τη χρήση ορισμένων περιουσιακών στοιχείων, όπως η προσωπική χρήση ορισμένων εξοπλιστικών πόρων. Κάθε παραγόμενο κείμενο, έγγραφο ή αρχείο σχετικά με τη δραστηριότητα της εταιρείας, ανήκει αποκλειστικά στην «Ελληνικές Αλυκές Α.Ε.». Κατά τη λήξη της σύμβασης απασχόλησης ή οποτεδήποτε αιτηθεί από την εταιρεία, το προσωπικό υποχρεούται την παράδοση του υλικού που χρησιμοποιήθηκε ή παρασκευάστηκε αυτούσιο. Η ευθύνη για τη διασφάλιση της ακεραιότητας των περιουσιακών στοιχείων επαφίεται σε συγκεκριμένα στελέχη, υποστηριζόμενα από όλο το προσωπικό. Η εταιρεία «Ελληνικές Αλυκές Α.Ε.» δεσμευόμενη να επιτύχει υψηλό επίπεδο ηθικής και επαγγελματικής συμπεριφοράς, ενισχύοντας την αξιοπιστία και τη φήμη της εταιρείας, ενθαρρύνει το προσωπικό, τους συνεργάτες και τους συνεργάτες να αναφέρουν άμεσα παραβάσεις και ανάρμοστη συμπεριφορά, διασφαλίζοντας τη συνεχή εφαρμογή των αρχών και των αξιών της. Με αυτόν τον τρόπο, διασφαλίζει τη συνέχιση της ηθικής και επαγγελματικής συμπεριφοράς, καθώς και τη λήψη απαραίτητων διορθωτικών μέτρων. Για το έτος αναφοράς δεν έχουν υπάρξει επιβεβαιωμένα περιστατικών ή πρόστιμα σχετικά με παραβιάσεις ασφάλειας προσωπικών δεδομένων και απορρήτου.

### Διαχείριση Εταιρικών Κινδύνων

Η εταιρεία προσδίδει ιδιαίτερη σημασία στη διαχείριση εταιρικών κινδύνων και έχει εκπονήσει λεπτομερή αξιολόγηση με τον σαφή καθορισμό τους. Η εταιρεία, διακριτικά και με στρατηγική προοπτική, έχει εξετάσει και εγκρίνει μια πλήρη μελέτη και αξιολόγηση κινδύνων, την οποία έχει ενσωματώσει στο ετήσιο σχέδιο εσωτερικού ελέγχου της ΜΕΕ.

Με την αύξηση της συχνότητας και έντασης των ακραίων καιρικών φαινομένων τα τελευταία χρόνια, επιδεικνύουμε αφοσίωση στην αντιμετώπιση και τη διαχείριση των σχετικών εταιρικών κινδύνων. Στο πλαίσιο αυτό, η εταιρεία «Ελληνικές Αλυκές Α.Ε.» προβαίνει σε εξονυχιστική ανάλυση και υλοποίηση έργων θωράκισης των αλυκών, στοχεύοντας στη μείωση των επιπτώσεων από τα ακραία καιρικά φαινόμενα. Συγκεκριμένα, οι πρωτοβουλίες της περιλαμβάνουν τη σημαντική αναβάθμιση των αντλιοστασίων και την ενίσχυση των αναχωμάτων και των καναλιών απορροής των βρόχινων υδάτων, προσφέροντας ολοκληρωμένη προστασία σε όλο το εύρος των αλυκών. Αυτή η προορατική προσέγγιση ενισχύει τη δέσμευση, η οποία αντανακλάται σε εκτιμώμενο κόστος περίπου €0,5 εκατ., στοχεύοντας στην ασφάλεια των εγκαταστάσεων, αλλά και στην προώθηση της βιώσιμης διαχείρισης των κινδύνων.

## Δημιουργία Οικονομικής Αξίας

*GRI 3-3 «Διαχείριση ουσιαστικών θεμάτων»*

Με συνεχή προσπάθεια για ποιοτική βελτίωση και αύξηση της παραγωγικότητας, η εταιρεία δεσμεύεται για τη συνεχή ανάπτυξη και τη δημιουργία θετικών επιδράσεων στον τομέα δραστηριοποίησής της. Κάθε χρόνο, η εταιρεία υλοποιεί προγράμματα επενδύσεων που κατευθύνονται προς τη βελτίωση της ποιότητας του παραγόμενου αλατιού και την αύξηση των ποσοτήτων που παράγονται. Επιπλέον, η εταιρεία επενδύει στη συνεχή βελτίωση του εξοπλισμού και των υποδομών, ενισχύοντας έτσι την αποτελεσματικότητα των λειτουργιών της. Η βέλτιστη διαχείριση των αποθεμάτων, η παραγωγή εξειδικευμένων προϊόντων και η αυτονομία της εταιρείας στην εκτέλεση σημαντικών εργασιών αποτελούν κομβικά σημεία που συνεισφέρουν στη δημιουργία αξίας για την εταιρεία και τον ευρύτερο τομέα.

Η εταιρεία επιδιώκει, όχι μόνο την επιτυχία της, αλλά και τη συνεισφορά της στην ευημερία των τοπικών κοινοτήτων, προωθώντας την αειφορία και την κοινωνική υπευθυνότητα. Το ετήσιο αυτό πρόγραμμα επενδύσεων αποτελεί ένα παράθυρο στο μέλλον για τις προσπάθειες της εταιρείας, αναδεικνύοντας την αφοσίωσή της στην αριστεία και τη διαρκή προσπάθεια για καινοτομία και βελτίωση.

Η εταιρεία λειτουργεί ανεξάρτητα από τη Γενική Κυβέρνηση και δεν εξαρτάται οικονομικά από τον Κρατικό Προϋπολογισμό. Αυτή η ανεξαρτησία έχει επιτρέψει στην εταιρεία να αναπτύξει μια δυναμική προσέγγιση στη δημιουργία οικονομικής αξίας στο πλαίσιο της βιώσιμης ανάπτυξής της. Επικεντρώνοντας στην αυτοχρηματοδότηση και την ανεξαρτησία από δημόσιους πόρους, η εταιρεία διασφαλίζει την ευελιξία και τη δυνατότητα να διαμορφώνει τις δραστηριότητές της σύμφωνα με τις ανάγκες της αγοράς. Αυτή η στρατηγική προσφέρει τη δυνατότητα δημιουργίας οικονομικής αξίας με βάση την αυτοδιαχείριση και την αποτελεσματική χρήση των εσωτερικών πόρων.



6.

Πλαίσια  
Βιωσιμότητας



## Πίνακας Περιεχομένων Προτύπου GRI 2021

### Δήλωση Χρήσης

Η εταιρεία «Ελληνικές Αλυκές Α.Ε.» έχει δημοσιεύσει τις πληροφορίες που συμπεριλαμβάνονται σε αυτόν τον GRI πίνακα για την περίοδο από 1 Ιανουαρίου 2022 μέχρι 31 Δεκεμβρίου 2022 με αναφορά στα πρότυπα GRI.

Πρότυπο GRI 1	GRI 1 Foundation 2021		
Πρότυπο GRI	Δημοσιοποίηση	Ενότητα της Έκθεσης/Αναφορά	Σελίδα
<b>GRI 2 Γενικές Δημοσιοποιήσεις 2021 (GRI: Reference)</b>			
Ο οργανισμός και πρακτικές αναφορών	2-1 Λεπτομέρειες του οργανισμού	Εταιρικό Προφίλ Μετοχική Δομή	12
	2-2 Οντότητες που περιλαμβάνονται στην έκθεση βιωσιμότητας του οργανισμού	Σχετικά με αυτή την Έκθεση	9
	2-3 Περίοδος αναφοράς, συχνότητα και στοιχεία επικοινωνίας	Σχετικά με αυτή την Έκθεση	9
	2-4 Αναδιατυπώσεις πληροφοριών	Σχετικά με αυτή την Έκθεση	9
	2-5 Εξωτερική διασφάλιση	Σχετικά με αυτή την Έκθεση	9
Δραστηριότητες και απασχολούμενοι	2-6 Δραστηριότητες, αλυσίδα αξίας και επιχειρηματικές σχέσεις	Εταιρικό Προφίλ Δραστηριότητες της εταιρείας	12
	2-7 Ανθρώπινο δυναμικό	Οι άνθρωποί μας	36
	2-8 Υπάλληλοι που δεν είναι εργαζόμενοι	Οι άνθρωποί μας	36
Διακυβέρνηση	2-9 Δομή και σύσταση διακυβέρνησης	Δομή Διοικητικού Συμβουλίου Επιτροπή Ελέγχου και Κινδύνων	44 48
	2-10 Υποψηφιότητα και επιλογή του ανώτατου οργάνου διακυβέρνησης	Δομή Διοικητικού Συμβουλίου	44
	2-11 Πρόεδρος του ανώτατου οργάνου διακυβέρνησης	Δομή Διοικητικού Συμβουλίου Αρμοδιότητες Διοικητικού Συμβουλίου	44, 46
	2-12 Ρόλος του ανώτατου οργάνου διακυβέρνησης στην επίβλεψη της διαχείρισης των ουσιαστικών θεμάτων	Ο Ρόλος του Διοικητικού Συμβουλίου στα Θέματα Βιωσιμότητας (ESG)	47

Πρότυπο GRI	Δημοσιοποίηση	Ενότητα της Έκθεσης/Αναφορά	Σελίδα
Διακυβέρνηση	2-13 Ανάθεση ευθύνης για τη διαχείριση των επιδράσεων	Ο Ρόλος του Διοικητικού Συμβουλίου στα Θέματα Βιωσιμότητας (ESG)	47
	2-14 Ρόλος του ανώτατου οργάνου διακυβέρνησης στις εκθέσεις βιωσιμότητας	Ο Ρόλος του Διοικητικού Συμβουλίου στα Θέματα Βιωσιμότητας (ESG)	47
	2-16 Επικοινωνία ουσιαστικών ανησυχιών	Πλαίσιο συστήματος κανονιστικής συμμόρφωσης	49
	2-17 Συλλογική γνώση του ανώτατου οργάνου διακυβέρνησης	Ο Ρόλος του Διοικητικού Συμβουλίου στα Θέματα Βιωσιμότητας (ESG)	47
	2-21 Ετήσιος συνολικός δείκτης αποζημίωσης	Οι άνθρωποί μας	37
Στρατηγική, πολιτικές και πρακτικές	2-22 Δήλωση της διοίκησης για τη σημασία της στρατηγικής βιώσιμης ανάπτυξης	Μήνυμα από τον Διευθύνοντα Σύμβουλο	7
	2-23 Εταιρικές πολιτικές και δεσμεύσεις	Πολιτικές και Πιστοποιημένα Συστήματα Διαχείρισης	49
	2-27 Συμμόρφωση με νόμους και κανονισμούς	Πλαίσιο συστήματος κανονιστικής συμμόρφωσης	49
Δέσμευση ενδιαφερομένων μερών	2-29 Προσέγγιση για τη δέσμευση των ενδιαφερομένων μερών	Σχέσεις με τα ενδιαφερόμενα μέρη	19
	2-30 Συλλογικές συμβάσεις	Οι άνθρωποί μας	37
Πρότυπο GRI	Δημοσιοποίηση	Ενότητα της Έκθεσης/Αναφορά	Σελίδα
GRI 201 Οικονομική Επίδοση 2016	201-1 Άμεση οικονομική αξία που παράγεται και διανέμεται	Η εταιρεία με μια ματιά	13
Πρότυπο GRI	Δημοσιοποίηση	Ενότητα της Έκθεσης/Αναφορά	Σελίδα
<b>Πρότυπα Ουσιαστικών Θεμάτων</b>			
<b>Ουσιαστικά Θέματα</b>			
<b>Κανονιστική Συμμόρφωση</b>			
GRI 3 Ουσιαστικά Θέματα 2021	3-2 Λίστα ουσιαστικών θεμάτων	Ανάλυση Ουσιαστικότητας	23
	3-3 Διαχείριση ουσιαστικών θεμάτων	Κανονιστική Συμμόρφωση	48
GRI 418: Προστασία προσωπικών δεδομένων πελατών 2016	418-1 Τεκμηριωμένες καταγγελίες σχετικά με παραβιάσεις του απορρήτου των πελατών και απώλειες δεδομένων πελατών	Προστασία Προσωπικών Δεδομένων και Επιχειρησιακή Ασφάλεια	53



Πρότυπο GRI	Δημοσιοποίηση	Ενότητα της Έκθεσης/Αναφορά	Σελίδα
<b>Διαχείριση νερού</b>			
GRI 3 Ουσιαστικά Θέματα 2021	3-2 Λίστα ουσιαστικών θεμάτων	Ανάλυση Ουσιαστικότητας	23
	3-3 Διαχείριση ουσιαστικών θεμάτων	Διαχείριση νερού	31
GRI 303 Νερό και λύματα 2018	303-1 Αλληλεπιδράσεις με το νερό ως κοινόχρηστος πόρος	Διαχείριση νερού	31
	303-4 Εκροή νερού	Διαχείριση νερού	31
<b>Προστασία της Βιοποικιλότητας και Διαχείριση Αποβλήτων</b>			
GRI 3 Ουσιαστικά Θέματα 2021	3-2 Λίστα ουσιαστικών θεμάτων	Ανάλυση Ουσιαστικότητας	23
	3-3 Διαχείριση ουσιαστικών θεμάτων	Προστασία της Βιοποικιλότητας και Διαχείριση Αποβλήτων	32
GRI 304 Βιοποικιλότητα 2016	304-1 Ιδιότητες, εκμισθωμένες ή διαχειριζόμενες λειτουργικές εγκαταστάσεις εντός ή παρακείμενες σε προστατευόμενες περιοχές και περιοχές με υψηλής αξίας βιοποικιλότητα εκτός προστατευόμενων περιοχών	Προστασία της Βιοποικιλότητας	32
GRI 306 Απόβλητα 2020	306-2 Διαχείριση των σημαντικών επιπτώσεων που σχετίζονται με τα απόβλητα	Διαχείριση Αποβλήτων	32
<b>Εκπομπές Αερίων του Θερμοκηπίου και Διαχείριση Ενέργειας</b>			
GRI 3 Ουσιαστικά Θέματα 2021	3-2 Λίστα ουσιαστικών θεμάτων	Ανάλυση Ουσιαστικότητας	23
	3-3 Διαχείριση ουσιαστικών θεμάτων	Εκπομπές Αερίων του Θερμοκηπίου και Διαχείριση Ενέργειας	26
GRI 305 Εκπομπές 2016	305-1 Άμεσες εκπομπές αερίων του θερμοκηπίου (Scope 1)	Εκπομπές Αερίων του Θερμοκηπίου	28
	305-2 Έμμεσες εκπομπές αερίων του θερμοκηπίου (Scope 2)	Εκπομπές Αερίων του Θερμοκηπίου	28
<b>Πρότυπο GRI</b>			
<b>Δημοσιοποίηση</b>			
<b>Ενότητα της Έκθεσης/Αναφορά</b>			
<b>Σελίδα</b>			
<b>Εκπαίδευση Ανθρώπινου Δυναμικού, Υγεία και Ασφάλεια στην Εργασία</b>			
GRI 3 Ουσιαστικά Θέματα 2021	3-2 Λίστα ουσιαστικών θεμάτων	Ανάλυση Ουσιαστικότητας	23
	3-3 Διαχείριση ουσιαστικών θεμάτων	Υγεία και Ασφάλεια στην Εργασία	37
GRI 403 Υγεία και ασφάλεια στην εργασία 2018	403-5 Εκπαίδευση των εργαζομένων για την υγεία και ασφάλεια στην εργασία	Υγεία και Ασφάλεια στην Εργασία	37

Πρότυπο GRI	Δημοσιοποίηση	Ενότητα της Έκθεσης/Αναφορά	Σελίδα
GRI 404 Κατάρτιση και εκπαίδευση 2016	404-1 Μέσος όρος ωρών κατάρτισης ανά έτος ανά εργαζόμενο	Εκπαίδευση Ανθρώπινου Δυναμικού	38
	404-2 Προγράμματα διαχείρισης δεξιοτήτων και δια βίου μάθησης που υποστηρίζουν τη συνεχή απασχολησιμότητα των εργαζομένων	Εκπαίδευση Ανθρώπινου Δυναμικού	38
GRI 408 Παιδική εργασία 2016	408-1 Λειτουργίες και προμηθευτές σε σημαντικό κίνδυνο για περιστατικά παιδικής εργασίας	Υγεία και Ασφάλεια στην Εργασία	37
GRI 409 Εξαναγκαστική ή υποχρεωτική εργασία 2016	409-1 Επιχειρήσεις και προμηθευτές σε σημαντικό κίνδυνο για περιστατικά εξαναγκασμού ή υποχρεωτικής εργασίας	Υγεία και Ασφάλεια στην Εργασία	37
<b>Εργασιακές Πρακτικές και Προαγωγή της Ισότητας</b>			
GRI 3 Ουσιαστικά Θέματα 2021	3-2 Λίστα ουσιαστικών θεμάτων	Ανάλυση Ουσιαστικότητας	23
	3-3 Διαχείριση ουσιαστικών θεμάτων	Εργασιακές Πρακτικές και Προαγωγή της Ισότητας	39
GRI 406 Αποφυγή διακρίσεων 2016	406-1 Περιστατικά διακρίσεων και διορθωτικά μέτρα που έχουν ληφθεί	Εργασιακές Πρακτικές και Προαγωγή της Ισότητας	39
<b>Σχέσεις με την Κοινωνία</b>			
GRI 3 Ουσιαστικά Θέματα 2021	3-2 Λίστα ουσιαστικών θεμάτων	Ανάλυση Ουσιαστικότητας	23
	3-3 Διαχείριση ουσιαστικών θεμάτων	Σχέσεις με την Κοινωνία	39
<b>Δημιουργία οικονομικής αξίας</b>			
GRI 3 Ουσιαστικά Θέματα 2021	3-2 Λίστα ουσιαστικών θεμάτων	Ανάλυση Ουσιαστικότητας	23
	3-3 Διαχείριση ουσιαστικών θεμάτων	Δημιουργία οικονομικής αξίας	55







**ΕΛΛΗΝΙΚΕΣ  
ΑΛΥΚΕΣ**

ΜΙΑ ΕΤΑΙΡΕΙΑ ΤΟΥ ΥΠΕΡΤΑΜΕΙΟΥ



**ΥΠΕΡΤΑΜΕΙΟ**

ΕΘΝΙΚΟ ΕΠΕΝΔΥΤΙΚΟ ΤΑΜΕΙΟ

[www.saltworks.gr](http://www.saltworks.gr)