

ΕΚΘΕΣΗ ΒΙΩΣΙΜΗΣ ΑΝΑΠΤΥΞΗΣ

2023





# Περιεχόμενα

Μήνυμα από τον Διευθύνοντα Σύμβουλο	5
Σχετικά με την Έκθεση	7
Εταιρικό Προφίλ και Μετοχική Δομή	9
Ιστορική Αναδρομή	11
Δραστηριότητες της Εταιρείας	12
Μετοχική Δομή	14
Βασικά Οικονομικά Μεγέθη της Εταιρείας	15
Όραμα και Αξίες	17
Στρατηγική και Ανάπτυξη	19
Ανάλυση Ουσιαστικότητας	21
Ενδιαφερόμενα Μέρη	22
Μεθοδολογία	23
Ιεράρχηση Θεμάτων και Σύνδεση με Στόχους Βιώσιμης Ανάπτυξης του ΟΗΕ (SDGs)	25
<b>ΠΕΡΙΒΑΛΛΟΝ</b>	<b>29</b>
Εκπομπές αερίων του θερμοκηπίου και διαχείριση ενέργειας	31
Διαχείριση Νερού	33
Προστασία βιοποικιλότητας και διαχείριση αποβλήτων	34
<b>ΚΟΙΝΩΝΙΑ</b>	<b>37</b>
Ανθρώπινο Δυναμικό	38
Εκπαίδευση Ανθρώπινου Δυναμικού	40
Υγεία και Ασφάλεια στην Εργασία	43
Παροχές προς τους Εργαζόμενους	44
Εργασιακές πρακτικές και προαγωγή της ισότητας	45
Σχέσεις με την Κοινωνία	47
Σχέσεις με τους Πελάτες	49
<b>ΔΙΑΚΥΒΕΡΝΗΣΗ</b>	<b>51</b>
Στρατηγική Εταιρικής Διακυβέρνησης	53
Εταιρικό Οργανόγραμμα	54
Σύνθεση και Δυναμική Διοικητικού Συμβουλίου	55
Ενσωμάτωση Βιωσιμότητας στις Διοικητικές Αποφάσεις	56
Η Στρατηγική Προσέγγιση της Βιωσιμότητας από το Διοικητικό Συμβούλιο	57
Επιτροπές Διαχείρισης Κινδύνων και Συμμόρφωσης	58
Κανονιστική Συμμόρφωση	59
Ηθική Διακυβέρνηση	61
Πολιτικές και Πιστοποιημένα Συστήματα Διαχείρισης	62
Επικοινωνία και Κατάρτιση για Πολιτικές και Διαδικασίες κατά της Διαφθοράς	63
Πολιτική Αναφορών	65
Βία και Παρενόχληση στην Εργασία	66
Καταπολέμηση της Διαφθοράς και Δωροδοκίας	67
Αντιμετώπιση Κινδύνων και Ασφάλεια Προσωπικών Δεδομένων	69
Δημιουργία Οικονομικής Αξίας	71
Πίνακας Περιεχομένων GRI 2021	72



## Μήνυμα από τον Διευθύνοντα Σύμβουλο

### GRI 2-22

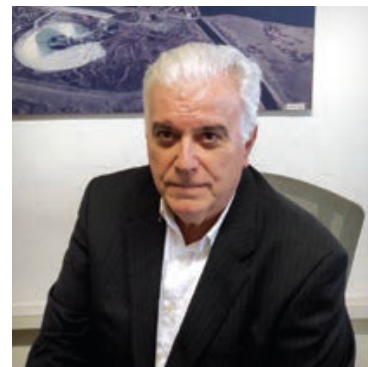
Σας παρουσιάζουμε την Έκθεση Βιώσιμης Ανάπτυξης για το 2023, η οποία αποτυπώνει τις δράσεις, τις αξίες και τα επιτεύγματα της Ελληνικές Αλυκές Α.Ε. στην πορεία μας για έναν βιώσιμο και υπεύθυνο τρόπο ανάπτυξης.

Το 2023 ήταν χρονιά ορόσημο για την εταιρεία μας. Λάβαμε την πιστοποίηση ISO 14001 για την Περιβαλλοντική Διαχείριση και ξεκινήσαμε τη διαδικασία για την απόκτηση του ISO 45001 για την Υγεία και Ασφάλεια στην Εργασία. Αυτές οι διακρίσεις αποτελούν έμπρακτη απόδειξη της δέσμευσής μας να δημιουργούμε ένα ασφαλές και υπεύθυνο εργασιακό περιβάλλον, ενώ παράλληλα προάγουμε την περιβαλλοντική υπευθυνότητα.

Από την ίδρυσή της το 1988, η εταιρεία αποτελεί τον κύριο παραγωγό θαλασσινού αλατιού στην Ελλάδα, συμβάλλοντας καθοριστικά στην αυτάρκεια της χώρας σε αυτόν τον πολύτιμο φυσικό πόρο. Οι αλυκές μας, διασκορπισμένες σε 7 σημεία της χώρας, λειτουργούν ως πυλώνες τοπικής ανάπτυξης, δημιουργώντας θέσεις εργασίας και ενισχύοντας τις τοπικές οικονομίες μέσω προμηθειών και εισφορών. Κάθε μας ενέργεια εστιάζει στην συνεχή μακροπρόθεσμη ανάπτυξη, στην προστασία του περιβάλλοντος, στην υποστήριξη των τοπικών κοινωνιών και στη δημιουργία μακρόπνοης βιώσιμης αξίας για όλους τους εμπλεκόμενους.

Η προσήλωσή μας σε φυσικές, αειφορικές παραγωγικές μεθόδους, που βασίζονται αποκλειστικά στο θαλασσινό νερό, τον ήλιο και τον άνεμο, μας επιτρέπει να διασφαλίζουμε όχι μόνο την υψηλή ποιότητα των προϊόντων μας αλλά και την προστασία της βιοποικιλότητας στις περιοχές όπου δραστηριοποιούμαστε.

**Το όραμά μας παραμένει ξεκάθαρο:** Να δημιουργούμε μακροπρόθεσμη αξία για όλους τους εμπλεκόμενους, στηρίζοντας τη βιώσιμη ανάπτυξη και προωθώντας την υπευθυνότητα σε κάθε πτυχή της λειτουργίας μας. Επενδύουμε στοχευμένα στην παραγωγική μας διαδικασία, ενισχύουμε την παραγωγικότητά μας, προετοιμαζόμαστε για νέες εξαγωγικές ευκαιρίες και επιδιώκουμε την προσέλκυση στρατηγικού επενδυτή στην Ελληνικές Αλυκές Α.Ε., με στόχο τη μεγιστοποίηση της αξίας της εταιρείας. Όλα αυτά πραγματοποιούνται πάντα με σεβασμό στο περιβάλλον και τις κοινωνίες που μας φιλοξενούν.



Δουμάνολου Αντώνιος  
Διευθύνων Σύμβουλος Ελληνικές Αλυκές ΑΕ



## Σχετικά με την Έκθεση

GRI 2-2, GRI 2-3, GRI 2-4, GRI 2-5

Η παρούσα Έκθεση Βιώσιμης Ανάπτυξης του 2023 αποτελεί το δεύτερο βήμα προς τη διαμόρφωση μιας ολοκληρωμένης προσέγγισης της εταιρείας «Ελληνικές Αλυκές Α.Ε.» για την ενσωμάτωση βιώσιμων πρακτικών σε όλες τις δραστηριότητές της. Ακολουθώντας τα πρότυπα του Οργανισμού Global Reporting Initiative (GRI 2021) (with reference), η έκθεση αυτή παρέχει επικαιροποιημένες πληροφορίες για το χρονικό διάστημα από την 1η Ιανουαρίου έως την 31η Δεκεμβρίου 2023, καλύπτοντας το σύνολο των λειτουργιών και δραστηριοτήτων της εταιρείας στην Ελλάδα.

Η δομή της Έκθεσης βασίζεται σε θεμελιώδη κριτήρια για την βιώσιμη ανάπτυξη, με έμφαση στις οικονομικές, κοινωνικές και περιβαλλοντικές επιπτώσεις των δράσεών μας. Η έκθεση απαντά στις ανάγκες και προσδοκίες των ενδιαφερομένων μερών, ενώ περιλαμβάνει τις ουσιαστικές πληροφορίες που σχετίζονται με την επίτευξη των Στόχων Βιώσιμης Ανάπτυξης (SDGs) των Ηνωμένων Εθνών.

Αξίζει να σημειωθεί ότι, η Έκθεση αυτή περιλαμβάνει επικαιροποιημένα δεδομένα και επιτεύγματα για το 2023, ενώ δεν έχει πραγματοποιηθεί εξωτερική ανεξάρτητη διασφάλιση του περιεχομένου. Η εταιρεία δεσμεύεται να συνεχίσει τις προσπάθειες για βελτίωση των διαδικασιών και μελλοντικά να εξετάσει την ένταξη εξωτερικής διασφάλισης. Στην έκθεση δεν περιλαμβάνονται αναδιατυπώσεις πληροφοριών.

Για οποιαδήποτε ερώτηση ή επιπλέον πληροφορίες σχετικά με το περιεχόμενο της Έκθεσης, παρακαλούμε επικοινωνήστε με τον Υπεύθυνο Βιώσιμης Ανάπτυξης της εταιρείας:

**Χαράλαμπος Τσορτανίδης - Χημικός Μηχανικός MSc - MBA**

Αλυκή Μεσολογίου

Τηλ: +30 26310-28140

Email: [mtsortanidis@saltworks.gr](mailto:mtsortanidis@saltworks.gr)





## Εταιρικό Προφίλ και Μετοχική Δομή

### GRI 2-1, GRI 2-6

Η «Ελληνικές Αλυκές Α.Ε.» ιδρύθηκε το 1988 και αποτελεί τη μεγαλύτερη εταιρεία παραγωγής θαλασσινού αλατιού στην Ελλάδα, καλύπτοντας πάνω από το 92% της εγχώριας παραγωγής. Η εταιρεία ανήκει κατά 80% στο Υπερταμείο (Growthfund) ενώ το υπόλοιπο κεφάλαιο κατανέμεται σε τοπικούς φορείς. Η αποστολή της εταιρείας είναι η βιώσιμη εκμετάλλευση των αλυκών της χώρας και η ενίσχυση της παραγωγής πρωτογενούς αλατιού.

Με μακρά εμπειρία στην παραγωγή θαλασσινού αλατιού, η «Ελληνικές Αλυκές Α.Ε.» διαχειρίζεται επτά αλυκές σε στρατηγικά σημεία της Ελλάδας: Μεσολόγγι, Κίτρος, Καλλονή, Πολιχνίτος, Αγγελοχώρι, Νέα Κεσσάνη και Μέση. Οι αλυκές αυτές συμβάλλουν καθοριστικά στην εξασφάλιση της αυτάρκειας σε θαλασσινό αλάτι, ενώ παράλληλα υποστηρίζουν την τοπική οικονομία.

Η εταιρεία υιοθετεί μια φυσική παραγωγική διαδικασία, χρησιμοποιώντας αποκλειστικά τον ήλιο και τον αέρα, μειώνοντας έτσι το ενεργειακό της αποτύπωμα. Στο πλαίσιο της περιβαλλοντικής της διαχείρισης, η «Ελληνικές Αλυκές Α.Ε.» έχει λάβει πιστοποιήσεις ISO 9001 για το Σύστημα Διαχείρισης Ποιότητας και ISO 14001 για το Σύστημα Περιβαλλοντικής Διαχείρισης, ενώ συνεργάζεται με τη No Waste 21 για τη διαχείριση αποβλήτων. Επιπλέον, πραγματοποιεί μετρήσεις βιοποικιλότητας σε τρεις από τις αλυκές της, ενισχύοντας την προστασία της φυσικής κληρονομιάς.

Η «Αφρίνα», το εκλεκτό αλάτι που παράγεται στις αλυκές του Μεσολογγίου, αποτελεί ένα από τα πιο χαρακτηριστικά παραδείγματα βιώσιμης παραγωγής στην Ελλάδα. Πρόκειται για ένα εξαιρετικής ποιότητας προϊόν που συλλέγεται με παραδοσιακές, φιλικές προς το περιβάλλον μεθόδους, διατηρώντας ανέπαφη τη φυσική ισορροπία του τοπίου και των οικοσυστημάτων της περιοχής. Η συλλογή της «Αφρίνας» γίνεται αποκλειστικά με το χέρι, σύμφωνα με την παράδοση που μεταδίδεται από γενιά σε γενιά. Το αλάτι σχηματίζεται στην επιφάνεια των αλυκών κατά τη διάρκεια της εξάτμισης του θαλασσινού νερού από τον ήλιο και τον άνεμο, ενώ η συλλογή του διασφαλίζει τη διατήρηση της μοναδικής υφής και της πλούσιας γεύσης του.

Η εταιρεία επικεντρώνεται στη συνεχή βελτίωση των προϊόντων της και στην ενίσχυση της ανταγωνιστικότητάς της. Με την ενσωμάτωση καινοτόμων τεχνολογιών, όπως η ψηφιοποίηση των μετεωρολογικών σταθμών και των αντλιοστασίων, βελτιώνει συνεχώς την αποδοτικότητα των διαδικασιών της και μειώνει το περιβαλλοντικό της αποτύπωμα.

ΑΛΥΚΗ	ΕΚΤΑΣΗ (σε στρέμματα)	ΔΥΝΑΜΙΚΟΤΗΤΑ
ΜΕΣΟΛΟΓΓΙΟΥ	12.400	110.000
ΚΙΤΡΟΥΣ	3.867	30.000
ΚΑΛΛΟΝΗΣ	3.016	40.000
ΠΟΛΙΧΝΙΤΟΥ	797	8.000
ΑΓΓΕΛΟΧΩΡΙΟΥ	1.166	4.000
Ν. ΚΕΣΣΑΝΗΣ	1.168	4.000
ΜΕΣΗΣ	1.920	10.000



## Ιστορική Αναδρομή

Η ιστορία της «Ελληνικές Αλυκές Α.Ε.» ξεκινά το 1988, όταν ιδρύθηκε με στόχο την ανάπτυξη και αξιοποίηση των αλυκών της Ελλάδας. Η εταιρεία προέκυψε από τη συγχώνευση της ιδιωτικής εταιρείας «Αλυκαί Μεσολογγίου Α.Ε.» με τις υπόλοιπες δημόσιες αλυκές της χώρας, αποκτώντας κυρίαρχο ρόλο στην παραγωγή θαλασσινού αλατιού και καλύπτοντας το μεγαλύτερο ποσοστό των εθνικών αναγκών. Με την πάροδο του χρόνου, η εταιρεία αναπτύχθηκε και εκσυγχρονίστηκε, καθιστώντας τις αλυκές της από τις σημαντικότερες μονάδες παραγωγής πρωτογενούς αλατιού στην Ευρώπη. Οι αλυκές της βρίσκονται σε στρατηγικές περιοχές, όπως το Μεσολόγγι, η Καλλονή, ο Πολυχνίτος, το Κίτρος, η Νέα Κεσσάνη, η Μέση και το Αγγελοχώρι, διαδραματίζοντας καθοριστικό ρόλο στην αυτάρκεια της χώρας σε αλάτι.

Η εταιρεία ακολουθεί σταθερή πορεία ανάπτυξης, με κεντρικούς άξονες την προστασία του περιβάλλοντος, τη διαφάνεια και την κοινωνική υπευθυνότητα. Ένα σημαντικό ορόσημο σημειώθηκε το 2018, όταν το Υπερταμείο/Growthfund (ΕΕΣΥΠ) απέκτησε το 55,19% των μετοχών της εταιρείας. Τον Σεπτέμβριο του 2023, το Υπερταμείο ανακοίνωσε την εξαγορά του 24,81% των μετοχών της Βιομηχανικής και Εμπορικής Εταιρείας «Κάλας Α.Ε.», που αντιστοιχούν σε 1.087.063 κοινές ονομαστικές μετοχές. Με την ολοκλήρωση αυτής της εξαγοράς, το Υπερταμείο κατέχει πλέον το 80% των μετοχών της «Ελληνικές Αλυκές Α.Ε.», ενισχύοντας τη θέση του ως στρατηγικός επενδυτής. Αυτή η εξέλιξη επιβεβαιώνει τον καθοριστικό ρόλο της εταιρείας στην εθνική οικονομία και την ισχυρή της θέση στην ευρωπαϊκή αγορά αλατιού.

## Δραστηριότητες της Εταιρείας

### GRI 2-6

Η «Ελληνικές Αλυκές Α.Ε.» αποτελεί τον κύριο παραγωγό θαλασσινού αλατιού στην Ελλάδα, αντιπροσωπεύοντας το 92% της συνολικής εγχώριας παραγωγής. Η εταιρεία αναλαμβάνει τη διαχείριση και εκμετάλλευση οκτώ αλυκών σε διάφορες περιοχές της χώρας, εξασφαλίζοντας τη βιώσιμη συγκομιδή αλατιού, καθώς και τη συμβολή της στην εθνική αυτάρκεια σε αυτόν τον κρίσιμο φυσικό πόρο.

#### Συγκομιδή και Εμπορία Αλατιού

Η κύρια δραστηριότητα της εταιρείας είναι η συγκομιδή και εμπορία θαλασσινού αλατιού μέσω της φυσικής εξάτμισης του θαλασσινού νερού στις αλυκές της. Αυτή η διαδικασία βασίζεται σε φυσικά στοιχεία, όπως ο ήλιος και ο άνεμος, καθιστώντας τη διαδικασία απολύτως φιλική προς το περιβάλλον. Οι αλυκές της εταιρείας είναι τοποθετημένες σε περιοχές με πλούσια φυσικά χαρακτηριστικά, που συμβάλλουν στη δημιουργία βιοποικιλότητας και στην προστασία του περιβάλλοντος.

#### Παραγωγή Πρωτογενούς Αλατιού

Η «Ελληνικές Αλυκές Α.Ε.» παράγει πρωτογενές αλάτι υψηλής ποιότητας, το οποίο καλύπτει τις ανάγκες της εγχώριας αγοράς, αλλά προορίζεται και για εξαγωγές σε διεθνείς αγορές. Η παραγωγική διαδικασία δεν περιλαμβάνει χρήση χημικών ή πρόσθετων, ενώ το αλάτι που προκύπτει είναι ένα φυσικό προϊόν υψηλής καθαρότητας. Οι παραγωγικές μονάδες της εταιρείας λειτουργούν με βάση τις αρχές της βιώσιμης ανάπτυξης, εξασφαλίζοντας ότι η παραγωγή πραγματοποιείται με τον μικρότερο δυνατό περιβαλλοντικό αντίκτυπο.

#### Διαχείριση Αλμολοίπων και Έρευνα

Εκτός από τη συγκομιδή αλατιού, η εταιρεία δραστηριοποιείται και στην εκμετάλλευση των υπολειμμάτων αλμολοίπων, τα οποία προκύπτουν κατά τη διάρκεια της παραγωγικής διαδικασίας. Τα αλμολοίπα χρησιμοποιούνται για έρευνα και αξιοποίηση κοιτασμάτων ορυκτού αλατιού. Αυτή η δράση ενισχύει την αποδοτικότητα της εταιρείας και συμβάλλει στη μείωση των αποβλήτων, ενώ προάγει τη χρήση ανανεώσιμων και βιώσιμων πόρων.

#### Εκσυγχρονισμός και Επενδύσεις

Η «Ελληνικές Αλυκές Α.Ε.» επενδύει συνεχώς στον εκσυγχρονισμό των υποδομών και των τεχνολογικών της διαδικασιών. Τα τελευταία χρόνια, η εταιρεία υλοποίησε σημαντικές επενδύσεις για τη βελτίωση των εγκαταστάσεων στις αλυκές, με στόχο την αύξηση της παραγωγικής ικανότητας και τη βελτίωση της ποιότητας του αλατιού. Αυτές οι επενδύσεις περιλαμβάνουν την ανάπτυξη και εγκατάσταση νέου τεχνολογικού εξοπλισμού, καθώς και την αναβάθμιση των εδαφοτεχνικών και ηλεκτρομηχανολογικών υποδομών.

Παράλληλα, η εταιρεία υιοθετεί καινοτόμες πρακτικές, όπως η χρήση ψηφιακών εργαλείων για την παρακολούθηση και διαχείριση της παραγωγής, βελτιώνοντας με αυτό τον τρόπο τη συνολική αποδοτικότητα των εγκαταστάσεων. Επιπλέον, έχει τεθεί σε εφαρμογή ένα πρόγραμμα ψηφιοποίησης των μετεωρολογικών σταθμών και των αντλιοστασίων, το οποίο παρέχει σε πραγματικό χρόνο πληροφορίες για τις συνθήκες που επηρεάζουν την παραγωγή αλατιού.

### **Συνεργασία με Τοπικές Κοινωνίες**

Η εταιρεία διατηρεί στενές σχέσεις με τις τοπικές κοινωνίες στις οποίες δραστηριοποιείται. Προμηθεύεται υλικά και υπηρεσίες από τοπικούς προμηθευτές, παρέχει θέσεις εργασίας και καταβάλλει τέλη παραχώρησης στους αντίστοιχους Δήμους, συμβάλλοντας με αυτόν τον τρόπο στην περιφερειακή ανάπτυξη. Οι αλυκές της εταιρείας αποτελούν σημαντικό πόλο οικονομικής δραστηριότητας για τις τοπικές κοινότητες, ενισχύοντας την τοπική απασχόληση και οικονομία.

### **Αλυσίδα Αξίας**

Η εταιρεία εξειδικεύεται στην παραγωγή πρωτογενούς αλατιού, προερχόμενου από σύγχρονες και οργανωμένες μονάδες αλυκών, ανταποκρινόμενη στις ανάγκες της ελληνικής και ευρωπαϊκής αγοράς. Με αυτόν τον τρόπο, εξασφαλίζεται η διατήρηση της φυσικής καθαρότητας και η υψηλή περιεκτικότητα σε πολύτιμα ιχνοστοιχεία.

Η εταιρεία διαχειρίζεται επτά στρατηγικά τοποθετημένες μονάδες παραγωγής αλατιού, οι οποίες βρίσκονται σε περιοχές με πλούσια φυσικά αποθέματα και άριστες κλιματολογικές συνθήκες. Συγκεκριμένα, οι κύριες μονάδες βρίσκονται στο Μεσολόγγι, στο Κίτρος Πιερίας, στη Λέσβο (Καλλονή και Πολιχνίτο), στη Μέση Ροδόπη, στη Νέα Κεσσάνη Ξάνθης και στο Αγγελοχώρι Θεσσαλονίκης. Η επιλογή αυτών των περιοχών βασίζεται τόσο στην παράδοση όσο και στη φυσική καταλληλότητά τους για την παραγωγή αλατιού εξαιρετικής ποιότητας.

Παράλληλα, η εταιρεία επενδύει στην ανάπτυξη συνεργασιών με τοπικούς προμηθευτές και στην υποστήριξη των τοπικών οικονομιών, προάγοντας βιώσιμες πρακτικές και διασφαλίζοντας τη μέγιστη ποιότητα του παραγόμενου προϊόντος. Με δέσμευση στην καινοτομία και στην αειφορία, η εταιρεία εφαρμόζει αυστηρά πρότυπα παραγωγής και διαχείρισης, ανταποκρινόμενη στις ανάγκες των πελατών της και στις σύγχρονες απαιτήσεις της αγοράς.

## Μετοχική Δομή

### GRI 2-1

Η «Ελληνικές Αλυκές Α.Ε.» είναι μία από τις κορυφαίες επιχειρήσεις παραγωγής αλατιού στην Ελλάδα, με μία ιδιοκτησιακή δομή που της επιτρέπει να παραμείνει ένας σταθερός παράγοντας στην εθνική αγορά. Η μετοχική της δομή υπέστη σημαντικές αλλαγές τα τελευταία χρόνια, οι οποίες ενίσχυσαν περαιτέρω τη θέση της εταιρείας και τη συνέδεσαν άμεσα με τον ελληνικό δημόσιο τομέα.

Από το 2018, η «Ελληνικές Αλυκές Α.Ε.» αποτελεί θυγατρική του Υπερταμείου/Growthfund (ΕΕΣΥΠ), το οποίο κατέχει το 80% των μετοχών της εταιρείας. Το Υπερταμείο αποτελεί βασικό μοχλό διαχείρισης και ανάπτυξης της δημόσιας περιουσίας, ενισχύοντας τη βιώσιμη λειτουργία των επιχειρήσεων που βρίσκονται υπό την εποπτεία του. Το υπόλοιπο 20% των μετοχών κατανέμεται στον Δήμο Μεσολογγίου και άλλους τοπικούς φορείς.

Αυτή η μετοχική δομή δίνει στην εταιρεία ένα ισχυρό θεμέλιο για βιώσιμη ανάπτυξη, καθώς η σύνδεσή της με το Υπερταμείο εξασφαλίζει τη σταθερότητα και τη μακροπρόθεσμη στρατηγική διαχείριση της περιουσίας της. Η επιρροή του Υπερταμείου προσφέρει, επιπλέον, τη δυνατότητα για περαιτέρω επενδύσεις, καθώς και πρόσβαση σε υποστήριξη για τη βιώσιμη ανάπτυξη και τη συμμόρφωση με τους στόχους που τίθενται σε επίπεδο εταιρικής διακυβέρνησης και περιβαλλοντικής βιωσιμότητας.

Παράλληλα, η εταιρεία λειτουργεί ως Νομικό Πρόσωπο Ιδιωτικού Δικαίου (ΝΠΙΔ), χωρίς να αποτελεί Φορέα Γενικής Κυβέρνησης και χωρίς να λαμβάνει χρηματοδότηση από τον κρατικό προϋπολογισμό για την κάλυψη των λειτουργικών της αναγκών. Η «Ελληνικές Αλυκές Α.Ε.» χρηματοδοτείται αποκλειστικά από ίδιους πόρους, εξασφαλίζοντας την οικονομική της ανεξαρτησία και διασφαλίζοντας τη βιωσιμότητά της μακροπρόθεσμα.

## Βασικά Οικονομικά Μεγέθη της Εταιρείας

### GRI 201-1

Τα συνολικά έσοδα της εταιρείας για το 2023 ανήλθαν σε 6.291.130,63€, σημειώνοντας μείωση κατά 30,57%, μια εξέλιξη που αποδίδεται άμεσα στις προκλήσεις που επέφερε η κλιματική αλλαγή, συγκριτικά με το προηγούμενο έτος. Παρ' όλα αυτά, τα καθαρά κέρδη, τα οποία διαμορφώθηκαν σε 985.867,85€, υπογραμμίζουν την αποτελεσματική διαχείριση των λειτουργικών δαπανών και τη σημαντική βελτίωση της παραγωγικότητας της εταιρείας.

Παρακάτω παρατίθενται τα κύρια οικονομικά μεγέθη για το έτος 2023:

Οικονομικός Δείκτης	2023	2022	Μεταβολή %
Συνολικά Έσοδα (σε €)	6.291.130,63	9.060.481,23	-30,57
Λειτουργικό Κόστος	4.579.748,33	6.226.890,35	-35,97
Παροχές σε εργαζομένους	912.874,21	888.215,99	2,70
Μερίσματα	390.996,91	271.790	30,49
Καταβεβλημένοι φόροι	490.366,37	288.352,61	41,20
Φορολογικές Υποχρεώσεις	569.345,81	642.321,29	-12,82

### Επενδύσεις

Κατά τη διάρκεια του 2023, η «Ελληνικές Αλυκές Α.Ε.» πραγματοποίησε επενδύσεις ύψους 1.023.669,74 ευρώ σε εδαφοτεχνική υποδομή σε όλο το δίκτυο των αλυκών της. Αυτές οι επενδύσεις στοχεύουν στην αναβάθμιση των παραγωγικών μονάδων και στη βελτίωση της ενεργειακής αποδοτικότητας, συμβάλλοντας στη μακροπρόθεσμη βιωσιμότητα και στη διασφάλιση της ανταγωνιστικότητας της εταιρείας στην αγορά.

### Ρευστότητα

Η ρευστότητα της εταιρείας παρέμεινε σε υγιή επίπεδα, με τα ταμειακά διαθέσιμα να αυξάνονται σε 352.253,62 ευρώ, γεγονός που ενισχύει την ικανότητα της εταιρείας να διαχειρίζεται αποτελεσματικά τις χρηματοοικονομικές της υποχρεώσεις και να υποστηρίζει τα μελλοντικά σχέδια ανάπτυξής της.





## Όραμα και Αξίες

Η εταιρεία «Ελληνικές Αλυκές Α.Ε.» διαπνέεται από ισχυρές αξίες και ένα ξεκάθαρο όραμα για το μέλλον, τα οποία κατευθύνουν όλες τις δραστηριότητές της. Το όραμα της εταιρείας εστιάζει στην προώθηση της βιώσιμης ανάπτυξης μέσω υπεύθυνων πρακτικών και την ενίσχυση της επιχειρηματικής ηθικής και διαφάνειας σε κάθε επίπεδο λειτουργίας. Ο στρατηγικός της προσανατολισμός επικεντρώνεται στην ανάπτυξη με σεβασμό προς το περιβάλλον και την κοινωνία, δημιουργώντας παράλληλα αξία για τους μετόχους και την ευρύτερη κοινότητα.

Οι βασικές αξίες που διέπουν την «Ελληνικές Αλυκές Α.Ε.» περιλαμβάνουν τη διαφάνεια, την ακεραιότητα και την κοινωνική υπευθυνότητα. Η εταιρεία λειτουργεί με αξιοκρατία και προωθεί ίσες ευκαιρίες, αποφεύγοντας κάθε είδους διάκριση. Παράλληλα, ενσωματώνει την καινοτομία και την αποτελεσματικότητα σε κάθε πτυχή των δραστηριοτήτων της, διασφαλίζοντας την επιτυχή εκπλήρωση των στόχων της με μακροπρόθεσμη αξία.

Το όραμα της «Ελληνικές Αλυκές Α.Ε.» συνδυάζει την επιχειρηματική επιτυχία με τη βιωσιμότητα, προσπαθώντας συνεχώς να συμβάλλει στην κοινωνική και οικονομική ευημερία των τοπικών κοινοτήτων όπου δραστηριοποιείται.





## Στρατηγική και Ανάπτυξη

Η στρατηγική της «Ελληνικές Αλυκές Α.Ε.» επικεντρώνεται στη βιώσιμη ανάπτυξη μέσω της βελτιστοποίησης των λειτουργιών της και της διατήρησης της ηγετικής της θέσης στην παραγωγή άλατος. Η εταιρεία επενδύει στη συνεχή βελτίωση των διαδικασιών της, με σεβασμό προς το περιβάλλον και την κοινωνία. Στο πλαίσιο αυτό, δίνει προτεραιότητα στην ενίσχυση των παραγωγικών μονάδων, την αποτελεσματική διαχείριση των φυσικών πόρων και τη μεγιστοποίηση της ενεργειακής αποδοτικότητας.

Παράλληλα, η «Ελληνικές Αλυκές Α.Ε.» εστιάζει στη διατήρηση και την επέκταση της παρουσίας της, τόσο στην ελληνική όσο και στη διεθνή αγορά, προωθώντας βιώσιμες και περιβαλλοντικά υπεύθυνες πρακτικές. Το 2023 αποτέλεσε σημείο αναφοράς στη στρατηγική ανάπτυξης της εταιρείας, καθώς ήταν το δεύτερο έτος κατά το οποίο εφαρμόστηκαν και αναλύθηκαν τα αποτελέσματα των εκθέσεων βιωσιμότητας. Οι δράσεις της εταιρείας κατά τη διάρκεια του έτους αποσκοπούσαν στην ενίσχυση της βιωσιμότητας και της ανταγωνιστικότητας, ενσωματώνοντας αρχές βιώσιμης ανάπτυξης σε κάθε πτυχή της λειτουργίας της.

Αυτή η στρατηγική αποτυπώνει τη δέσμευση της «Ελληνικές Αλυκές Α.Ε.» για συνεχή βελτίωση και ανάπτυξη, με γνώμονα τη μακροπρόθεσμη βιωσιμότητα και την υπεύθυνη επιχειρηματική πρακτική.



# ΑΝΑΛΥΣΗ ΟΥΣΙΑΣΤΙΚΟΤΗΤΑΣ



## Ενδιαφερόμενα Μέρη

### GRI 2-29

Η αλατοποιία διαδραματίζει θεμελιώδη ρόλο στην εθνική και τοπική οικονομία, ενισχύοντας την απασχόληση και συμβάλλοντας στην αειφορία των κοινωνιών όπου δραστηριοποιείται. Στο πλαίσιο αυτό, η εταιρεία «Ελληνικές Αλυκές Α.Ε.» αποτελεί έναν σημαντικό πυλώνα βιώσιμης ανάπτυξης, συνδυάζοντας την επιχειρηματική δραστηριότητα με την προστασία του περιβάλλοντος και τη διατήρηση των φυσικών πόρων.

Με τη δέσμευση να διατηρήσει ισορροπία ανάμεσα στη βιομηχανική ανάπτυξη και τη φροντίδα για το περιβάλλον, η εταιρεία παρουσιάζει μέσα από την παρούσα έκθεση τις πρωτοβουλίες και τις στρατηγικές της για τη διαμόρφωση μιας βιώσιμης μελλοντικής πραγματικότητας. Στον πυρήνα της επιχειρηματικής της φιλοσοφίας βρίσκονται η περιβαλλοντική ευθύνη, η κοινωνική συνεισφορά και η οικονομική ανάπτυξη, οι οποίες αποτελούν τη βάση των δυναμικών της σχέσεων με τα ενδιαφερόμενα μέρη. Με έμφαση στη διαφάνεια, τη συνεργασία και την κοινωνική αλληλεπίδραση, η εταιρεία προάγει τη δημιουργία μακροχρόνιων σχέσεων εμπιστοσύνης.

Η στρατηγική της «Ελληνικές Αλυκές Α.Ε.» για τη βιωσιμότητα αντικατοπτρίζει τη στενή σύνδεσή της με την κοινωνία και το περιβάλλον. Στο πλαίσιο αυτό, έχει αναπτύξει σχέσεις με ποικίλα ενδιαφερόμενα μέρη, στα οποία περιλαμβάνονται:

- 1. Εργαζόμενοι:** Προάγοντας την επαγγελματική ανάπτυξη, την ευημερία και την ασφάλειά τους.
- 2. Μέτοχοι:** Εξασφαλίζοντας σταθερή επικοινωνία και διάχυση αξιόπιστων οικονομικών δεδομένων και λοιπών διοικητικών ενεργειών.
- 3. Πελάτες:** Διασφαλίζοντας την παροχή ποιοτικών προϊόντων και υπηρεσιών.
- 4. Προμηθευτές, Συνεργάτες & Εργολάβοι:** Υποστηρίζοντας μακροχρόνιες και αξιόπιστες συνεργασίες.
- 5. Πολιτεία & Τοπική Αυτοδιοίκηση:** Συμμετέχοντας ενεργά σε πρωτοβουλίες που ευνοούν τη βιώσιμη ανάπτυξη.
- 6. Τοπικές Κοινωνικές Ομάδες:** Ενισχύοντας την κοινωνική συνοχή μέσω δράσεων στήριξης.
- 7. Σωματεία, Σύλλογοι, Ενώσεις, Εκπαιδευτικά Ιδρύματα & Επιμελητήρια:** Συμβάλλοντας στον δημόσιο διάλογο και την ενίσχυση της επιχειρηματικότητας.

## Μεθοδολογία

### GRI 3-1

Η ανάλυση ουσιαστικότητας που διεξήχθη για τον προσδιορισμό των κρίσιμων θεμάτων της εταιρείας το 2022, τα οποία παραμένουν και για το 2023, βασίστηκε σε μια δομημένη διαδικασία. Αυτή η διαδικασία περιλάμβανε τα εξής βήματα:

- 1. Ταυτοποίηση Θεμάτων:** Σε συνεργασία με τα ενδιαφερόμενα μέρη της εταιρείας, έγινε ο εντοπισμός θεμάτων που έχουν αντίκτυπο στην οικονομική, περιβαλλοντική και κοινωνική απόδοση της εταιρείας. Για την ταυτοποίηση αυτή, χρησιμοποιήθηκαν πηγές, όπως οι κατευθυντήριες οδηγίες των GRI Standards, οι τάσεις της βιομηχανίας, οι σχετικές νομοθεσίες, καθώς και οι εσωτερικές προτεραιότητες και στρατηγικές της εταιρείας.
- 2. Διαβούλευση με τα Ενδιαφερόμενα Μέρη:** Η εταιρεία, μέσω διαβουλεύσεων με τα βασικά ενδιαφερόμενα μέρη (εργαζομένους, πελάτες, προμηθευτές, τοπική κοινότητα και ρυθμιστικές αρχές), συγκέντρωσε τις απόψεις τους σχετικά με τη σημασία των θεμάτων που εντοπίστηκαν.
- 3. Αξιολόγηση Σημαντικότητας:** Τα θέματα, που προέκυψαν από τη διαβούλευση, αξιολογήθηκαν βάσει δύο διαστάσεων:
  - Τη σπουδαιότητά τους για την εταιρεία.
  - Τον αντίκτυπό τους στην κοινωνία και το περιβάλλον.
- 4. Ιεράρχηση Θεμάτων:** Μετά την αξιολόγηση, τα θέματα κατατάχθηκαν σύμφωνα με τη σπουδαιότητα και τον αντίκτυπό τους. Η κατάταξη αυτή διαμορφώνει τον χάρτη ουσιαστικότητας της εταιρείας, ο οποίος απεικονίζει τις προτεραιότητες για δράση και αναφορά.
- 5. Επιβεβαίωση Αποτελεσμάτων:** Τα αποτελέσματα της ανάλυσης επικυρώθηκαν μέσω εσωτερικών διαδικασιών από τη Διοίκηση της εταιρείας, με στόχο τη διασφάλιση ότι τα θέματα που επιλέχθηκαν αντικατοπτρίζουν τις στρατηγικές προτεραιότητες.

Για το 2023, οι ίδιες προσεγγίσεις και τα αποτελέσματα της ανάλυσης του 2022 συνεχίζουν να καθοδηγούν τις δράσεις της εταιρείας.





## Ιεράρχηση Θεμάτων και Σύνδεση με Στόχους Βιώσιμης Ανάπτυξης του ΟΗΕ (SDGs)

### GRI 3-2

Η διαδικασία ιεράρχησης των ουσιαστικών θεμάτων για την εταιρεία το 2022, τα οποία ισχύουν και για το 2023, είχε ως στόχο τον εντοπισμό των θεμάτων που επηρεάζουν σημαντικά τόσο την επιχειρηματική απόδοση όσο και τα ενδιαφερόμενα μέρη της εταιρείας. Η ιεράρχηση των θεμάτων βασίστηκε στην αξιολόγηση της σημαντικότητάς τους, όπως αυτή προέκυψε από τις διαβουλεύσεις και την ανάλυση των επιπτώσεων.

Οι κύριες κατηγορίες θεμάτων διαχωρίζονται ως εξής:

Η «Ελληνικές Αλυκές Α.Ε.», λαμβάνοντας υπόψη τις προκλήσεις της εποχής μας, έχει αναγνωρίσει και ιεραρχήσει μια σειρά ουσιαστικών θεμάτων που συνδέονται άμεσα με τις επιχειρηματικές της δραστηριότητες και τη βιωσιμότητα. Τα θέματα αυτά έχουν αξιολογηθεί βάσει της σημαντικότητάς τους τόσο για την εταιρεία όσο και για τους ενδιαφερόμενους φορείς.

Για το έτος 2023, η ουσιαστική ανάλυση παρέμεινε η ίδια με το 2022. Έτσι, τα ουσιαστικά θέματα που ιεραρχήθηκαν είναι τα εξής:

	Στόχος Βιώσιμης Ανάπτυξης (SDG)
1. Εκπομπές αερίων του θερμοκηπίου και διαχείριση ενέργειας	 
2. Διαχείριση νερού	
3. Προστασία βιοποικιλότητας και διαχείριση αποβλήτων	 
4. Σχέσεις με την κοινωνία	
5. Κανονιστική συμμόρφωση	
6. Δημιουργία οικονομικής αξίας	
7. Εκπαίδευση ανθρώπινου δυναμικού	
8. Υγεία και ασφάλεια στην εργασία	 
9. Εργασιακές πρακτικές και προαγωγή της ισότητας	 

Η εταιρεία δεσμεύεται να συνεισφέρει ενεργά στην επίτευξη των προαναφερθέντων Στόχων Βιώσιμης Ανάπτυξης του ΟΗΕ μέσω των δράσεών της, παρακολουθώντας στενά την εξέλιξη και την εφαρμογή τους στις λειτουργίες της.

Τα θέματα αντανακλούν τις στρατηγικές προτεραιότητες της εταιρείας, ενώ η σύνδεσή τους με τους Στόχους Βιώσιμης Ανάπτυξης του ΟΗΕ εξασφαλίζει ότι η επιχειρηματική δραστηριότητα της εταιρείας συνεισφέρει άμεσα στην επίτευξη αυτών των παγκόσμιων στόχων. Τα ουσιαστικά θέματα παρακολουθούνται συνεχώς, ώστε να ενισχύεται η βιώσιμη ανάπτυξη και να υλοποιούνται δράσεις που συνάδουν με τους στόχους του ΟΗΕ.

Συγκεκριμένα, τα αποτελέσματα της ανάλυσης Ουσιαστικότητας για την εταιρεία «Ελληνικές Αλυκές Α.Ε.» παρουσιάζονται στον πίνακα που ακολουθεί.

ΕΣΩΤΕΡΙΚΗ ΑΝΑΛΥΣΗ	Υψηλή	ΕΞΩΤΕΡΙΚΗ ΑΝΑΛΥΣΗ
Εκπομπές Αερίων του Θερμοκηπίου και Διαχείριση Ενέργειας		Διαχείριση Νερού
Διαχείριση Νερού		Εκπομπές Αερίων του Θερμοκηπίου και Διαχείριση Ενέργειας
Προστασία της Βιοποικιλότητας και Διαχείριση Αποβλήτων		Προστασία της Βιοποικιλότητας και Διαχείριση Αποβλήτων
Σχέσεις με την κοινωνία		Σχέσεις με την κοινωνία
Κανονιστική Συμμόρφωση		Κανονιστική Συμμόρφωση
Δημιουργία Οικονομικής Αξίας		Δημιουργία Οικονομικής Αξίας
Εκπαίδευση Ανθρώπινου Δυναμικού		Εργασιακές Πρακτικές και Προαγωγή της Ισότητας
Υγεία και Ασφάλεια στην Εργασία		Υγεία και Ασφάλεια στην Εργασία
Εργασιακές Πρακτικές και Προαγωγή της Ισότητας		Εκπαίδευση Ανθρώπινου Δυναμικού
		Χαμηλή



# ΠΕΡΙΒΑΛΛΟΝ





## Εκπομπές αερίων του θερμοκηπίου και διαχείριση ενέργειας

**GRI 3-3, GRI 305-1, GRI 305-2**

Η διαχείριση της ενέργειας και η μείωση των εκπομπών αερίων του θερμοκηπίου αποτελούν κεντρικό στοιχείο της στρατηγικής μας. Η εταιρεία παρακολουθεί τις εκπομπές της μέσω του Συστήματος Ποσοτικοποίησης και Αναφοράς Εκπομπών Αερίων του Θερμοκηπίου, σύμφωνα με το ISO 14064-1:2018 και το Πρωτόκολλο GHG.

Υλοποιούμε δράσεις για τη μείωση της ενεργειακής κατανάλωσης και την αύξηση της αποδοτικότητας. Αυτές περιλαμβάνουν την αντικατάσταση των παραδοσιακών συστημάτων φωτισμού με τεχνολογία LED και την αξιοποίηση ανανεώσιμων πηγών ενέργειας, όπως η ηλιακή και αιολική ενέργεια, για την παραγωγή αλατιού, μειώνοντας την εξάρτηση από άλλες μορφές ενέργειας.

### Κατανάλωση Ενέργειας για το 2023

Κατανάλωση Ενέργειας (2023)	Ποσότητα	Μονάδα μέτρησης
Κατανάλωση πετρελαίου για θέρμανση κτιρίων	2.493,41	Λίτρα
Κατανάλωση πετρελαίου για ηλεκτροπαραγωγή	12.600,00	Λίτρα
Κατανάλωση βενζίνης σε επιβατικά οχήματα	5.211,20	Λίτρα
Κατανάλωση πετρελαίου κίνησης σε επιβατικά οχήματα	60.782,00	Λίτρα
Κατανάλωση πετρελαίου κίνησης σε μηχανήματα έργου	46.080,00	Λίτρα
Κατανάλωση ηλεκτρικής ενέργειας σε εγκαταστάσεις	1.303.432,00	kWh

### Εκπομπές Αερίων του Θερμοκηπίου

Το 2023, οι συνολικές εκπομπές της εταιρείας ανήλθαν σε 998,98 τόνους ισοδύναμου CO<sub>2</sub> (tCO<sub>2</sub>eq). Οι άμεσες εκπομπές (Scope 1) που προκύπτουν από καύση καυσίμων ανέρχονται σε 348,92 tCO<sub>2</sub>eq, ενώ οι έμμεσες εκπομπές από την κατανάλωση ηλεκτρικής ενέργειας (Scope 2) ανέρχονται σε 650,07 tCO<sub>2</sub>eq.

Κατηγορία Εκπομπών	Πηγή Εκπομπών	Τόνοι CO <sub>2</sub> eq (2023)
Άμεσες Εκπομπές (Scope 1)	Καύση καυσίμων σε σταθερό και κινητό εξοπλισμό	348,92
Έμμεσες Εκπομπές (Scope 2) (Location-based)	Κατανάλωση ηλεκτρικής ενέργειας	650,07
Έμμεσες Εκπομπές (Scope 2) (Market-based)	Κατανάλωση ηλεκτρικής ενέργειας	474,52
Σύνολο Εκπομπών (με βάση την προσέγγιση Location-based)		998,98
Σύνολο Εκπομπών (με βάση την προσέγγιση Market-based)		823,44

Η εταιρεία συνεχίζει να υλοποιεί δράσεις για τη μείωση των εκπομπών της, περιλαμβάνοντας την ενεργειακή αναβάθμιση των εγκαταστάσεων της.





## Διαχείριση Νερού

GRI 3-3, GRI 303-1, GRI 303-4

Το νερό αποτελεί αναπόσπαστο κομμάτι των δραστηριοτήτων της εταιρείας «Ελληνικές Αλυκές Α.Ε.», καθώς είναι ουσιώδες για την παραγωγική διαδικασία αλατιού. Η εταιρεία διαχειρίζεται υπεύθυνα τους υδάτινους πόρους, σεβόμενη τα τοπικά οικοσυστήματα και ενσωματώνοντας βέλτιστες πρακτικές για τη μείωση των επιπτώσεων από τη χρήση νερού.

Η διαδικασία παραγωγής αλατιού βασίζεται σε φυσικά φαινόμενα και περιλαμβάνει την άντληση θαλασσινού νερού, το οποίο εξατμίζεται με τη βοήθεια της ηλιακής και αιολικής ενέργειας, παράγοντας αλάτι χωρίς τη χρήση χημικών ουσιών και χωρίς παραγωγή αποβλήτων. Το υπόλοιπο νερό, μετά την κρυστάλλωση του αλατιού, επιστρέφεται στη θάλασσα, διατηρώντας την ισορροπία των τοπικών οικοσυστημάτων.

Το 2023, η συνολική κατανάλωση νερού ανήλθε σε **3.533 κυβικά μέτρα (m<sup>3</sup>) (3,53 ML)**, με την κύρια χρήση να αφορά τις διαδικασίες θέρμανσης και τις ανάγκες των εγκαταστάσεων. Η εταιρεία φροντίζει ώστε οι πρακτικές διαχείρισης νερού να συμμορφώνονται με τα εγκεκριμένα Προγράμματα Περιβαλλοντικής Διαχείρισης (ΠΠΔ) και την Κοινή Υπουργική Απόφαση (ΚΥΑ) 170163/13, διασφαλίζοντας τη συμμόρφωση με τους κανονισμούς και τα περιβαλλοντικά πρότυπα.

## Προστασία βιοποικιλότητας και διαχείριση αποβλήτων

### GRI 3-3

### Προστασία Βιοποικιλότητας

#### GRI 304-1

Οι αλυκές, πέραν της φυσικής τους ομορφιάς, αποτελούν πολύτιμους οικοτόπους που συνδυάζουν τα υδροτοπικά χαρακτηριστικά με τους ακραία υπεραλμυρούς λειμώνες. Αυτή η μοναδική συνύπαρξη δημιουργεί έναν πλούτο βιοποικιλότητας, επιτρέποντας την πληθυσμιακή αύξηση ειδών που βρίσκονται ή κινδυνεύουν να βρεθούν υπό εξαφάνιση. Η ποικιλομορφία αυτή συμβάλλει στη διατήρηση μιας υγιούς οικολογικής ισορροπίας.

Το σύνολο των αλυκών που διαχειρίζεται η εταιρεία «Ελληνικές Αλυκές Α.Ε.» υπάγεται στο δίκτυο προστασίας Natura 2000, ενώ πολλές από αυτές, όπως οι αλυκές Μεσολογγίου, Κίτρους και Μέσης, αποτελούν τμήματα ευρύτερων υδροτόπων που προστατεύονται από τη διεθνή σύμβαση Ramsar. Οι περιοχές αυτές χαρακτηρίζονται από υψηλή αξία βιοποικιλότητας, καθώς αποτελούν κρίσιμους οικοτόπους για πολλά είδη πανίδας και χλωρίδας, και ιδιαίτερα για τη μεταναστεύουσα ορνιθοπανίδα.

Η εταιρεία «Ελληνικές Αλυκές Α.Ε.» αναγνωρίζει τη μοναδική οικολογική σημασία των περιοχών στις οποίες δραστηριοποιείται και δεσμεύεται στη διατήρηση και προστασία τους μέσω βιώσιμων πρακτικών διαχείρισης. Με γνώμονα τη διατήρηση της βιοποικιλότητας και την προστασία των ευαίσθητων οικοσυστημάτων, η εταιρεία έχει αναπτύξει πρωτοβουλίες και δράσεις που διασφαλίζουν την οικολογική ισορροπία και ενισχύουν τη μακροχρόνια προστασία αυτής της φυσικής κληρονομιάς.

Από το 1987, η εταιρεία υιοθέτησε μέτρα όπως η απαγόρευση της μηχανοκίνησης και του κυνηγιού στις ζώνες ωτοκίας της αλυκής Μεσολογγίου, επιτυγχάνοντας σημαντικά αποτελέσματα μέσω της αποτελεσματικής επιτήρησης και της συμμετοχής των εργαζομένων. Επιπλέον, κατά την περίοδο 1990-1991, προχώρησε στη διεύρυνση και κατασκευή τεχνητών νησίδων ωτοκίας, με συγχρηματοδότηση από την Επιτροπή Ευρωπαϊκών Κοινοτήτων, προσφέροντας σημαντική υποστήριξη στους πληθυσμούς της ορνιθοπανίδας.

Αυτές οι ενέργειες αντικατοπτρίζουν τη δέσμευση της εταιρείας για τη βιώσιμη διαχείριση και την προστασία των οικοτόπων, συνεισφέροντας παράλληλα στη διατήρηση της βιοποικιλότητας και την ενίσχυση της περιβαλλοντικής ευαισθησίας.

Η «Ελληνικές Αλυκές Α.Ε.» δεν περιορίζεται μόνο στην ανταγωνιστική παραγωγή αλατιού, αλλά υλοποιεί και πρωτοβουλίες που αναδεικνύουν την οικολογική και πολιτισμική αξία των αλυκών, με κεντρικό στόχο την προστασία του περιβάλλοντος και την αειφόρο ανάπτυξη. Μέσα από στοχευμένες δράσεις, επιτυγχάνει να συνδυάζει αρμονικά την οικονομική δραστηριότητα με τη διατήρηση της φύσης, ενισχύοντας ταυτόχρονα την κοινωνική και περιβαλλοντική της υπευθυνότητα.

Ένας από τους κύριους άξονες της στρατηγικής της εταιρείας είναι η ευαισθητοποίηση της κοινωνίας, ειδικά των νέων γενεών. Σε συνεργασία με εκπαιδευτικούς φορείς πρωτοβάθμιας και δευτεροβάθμιας

εκπαίδευσης, διοργανώνει εκπαιδευτικά προγράμματα που στοχεύουν στην κατανόηση της σημασίας της βιοποικιλότητας και της περιβαλλοντικής προστασίας. Αυτές οι δράσεις προσφέρουν στους μαθητές και στους επισκέπτες μια μοναδική ευκαιρία να γνωρίσουν τη φυσική και πολιτισμική κληρονομιά των αλυκών.

Παράλληλα, η εταιρεία δίνει ιδιαίτερη έμφαση στη διατήρηση της παραδοσιακής γνώσης της αλοπηγίας, με στόχο τη μετάδοσή της στις επόμενες γενιές. Αυτή η προσπάθεια εξασφαλίζει ότι οι αλυκές δεν θα παραμείνουν μόνο ένας χώρος παραγωγής, αλλά θα συνεχίσουν να λειτουργούν ως ζωντανά κύτταρα της τοπικής κοινωνίας, συνδέοντας το παρελθόν με το μέλλον και ενισχύοντας τη σύνδεση των ανθρώπων με τη φυσική και πολιτιστική κληρονομιά.

Με αυτές τις ενέργειες, η εταιρεία καθιστά τις αλυκές όχι μόνο βασικό μοχλό οικονομικής ανάπτυξης, αλλά και κέντρο πολιτιστικής και περιβαλλοντικής σημασίας για τις τοπικές κοινότητες.

## Διαχείριση Αποβλήτων (GRI 306-2)

### GRI 306-2

Η εταιρεία «Ελληνικές Αλυκές Α.Ε.» αντιμετωπίζει τη διαχείριση των αποβλήτων της με απόλυτη υπευθυνότητα, εφαρμόζοντας αρχές περιβαλλοντικής αειφορίας σε όλες τις λειτουργίες της. Βασικό χαρακτηριστικό της παραγωγικής διαδικασίας είναι η μηδενική παραγωγή επικίνδυνων αποβλήτων, επιβεβαιώνοντας την προσήλωση της εταιρείας στη βιώσιμη ανάπτυξη. Η μέθοδος εξόρυξης αλατιού και η συνολική διαχείριση της παραγωγής επικεντρώνονται στην ελαχιστοποίηση της παραγωγής αποβλήτων και στη διατήρηση της περιβαλλοντικής ακεραιότητας.

Το 2023, η εταιρεία προχώρησε σε ανακύκλωση 12.850 κιλών μετάλλων, 2.450 κιλών λιπαντικών. Οι διαδικασίες αυτές υποστηρίζονται από συνεργασίες με εξειδικευμένους προμηθευτές και την ενεργό συμμετοχή στον Εθνικό Οργανισμό Ανακύκλωσης (ΑΜΠ: 5120). Ενισχύοντας την κυκλική οικονομία, η εταιρεία συνεργάζεται με εξωτερικούς συνεργάτες για την ανάλυση και συνεχή βελτίωση του συστήματος διαχείρισης αποβλήτων.

Στο πλαίσιο της μείωσης της κατανάλωσης φυσικών πόρων, η εταιρεία υιοθετεί ψηφιακές λύσεις, όπως η χρήση ηλεκτρονικών συστημάτων επικοινωνίας και αποθήκευσης, περιορίζοντας σημαντικά την κατανάλωση χαρτιού.

Η εταιρεία υπογραμμίζει τη δέσμευσή της να λειτουργεί σύμφωνα με τις αρχές της βιώσιμης διαχείρισης αποβλήτων, συμβάλλοντας τόσο στην προστασία του περιβάλλοντος όσο και στη βιοποικιλότητα, ιδιαίτερα στις προστατευόμενες περιοχές των αλυκών που υποστηρίζουν οικοσυστήματα με σπάνια και απειλούμενα είδη. Οι πρακτικές της «Ελληνικές Αλυκές Α.Ε.» συνδυάζουν την οικονομική αποδοτικότητα με τη διατήρηση των φυσικών πόρων και την κοινωνική ευθύνη, δημιουργώντας ένα θετικό πρότυπο για τη διαχείριση αποβλήτων στη βιομηχανία αλατιού.



# ΚΟΙΝΩΝΙΑ



## Ανθρώπινο Δυναμικό

**GRI 2-7, GRI 2-8, GRI 2-21, GRI 2-30, GRI 401-1**

Στην «Ελληνικές Αλυκές Α.Ε.», η ευημερία των εργαζομένων μας αποτελεί βασική προτεραιότητα. Η εταιρεία μας δεσμεύεται στην προώθηση των βέλτιστων πρακτικών εργασίας, ενισχύοντας τις εργασιακές συνθήκες και την ανάπτυξη των ανθρώπων μας. Η προσήλωσή μας επικεντρώνεται σε τομείς όπως η υγεία και ασφάλεια στην εργασία, η προαγωγή της ισότητας, η εκπαίδευση και η συνεχιζόμενη επαγγελματική ανάπτυξη του ανθρώπινου δυναμικού μας. Αναγνωρίζουμε ότι η επιτυχία της εταιρείας μας στηρίζεται στους ανθρώπους της, οι οποίοι αποτελούν τον βασικό μας πυλώνα ανάπτυξης και προόδου.

Το 2023, η «Ελληνικές Αλυκές Α.Ε.» απασχόλησε συνολικά 26 υπαλλήλους με σύμβαση αορίστου χρόνου και έναν υπάλληλο με σύμβαση ορισμένου χρόνου. Επιπλέον, κατά την περίοδο της συγκομιδής του αλατιού, απασχολήθηκαν εποχικά 100 έως 120 εργαζόμενοι. Οι εργαζόμενοι αυτοί είναι κατανεμημένοι στις διάφορες εγκαταστάσεις της εταιρείας σε όλη την Ελλάδα, καλύπτοντας τις ανάγκες παραγωγής και συγκομιδής στις αλυκές της.

Σημαντικό είναι ότι η «Ελληνικές Αλυκές Α.Ε.» δεν εφαρμόζει διακρίσεις στους μισθούς των εργαζομένων της. Η εταιρεία διασφαλίζει ίσες ευκαιρίες και αμοιβές για όλους, ανεξαρτήτως φύλου. Επιπλέον, ο Ετήσιος Συνολικός Δείκτης Αποζημίωσης παραμένει σταθερός, αντικατοπτρίζοντας την ισορροπημένη πολιτική μισθών που εφαρμόζουμε, προωθώντας τη δικαιοσύνη και την ισότητα.

Εντός του 2023 δεν έγιναν νέες προσλήψεις εργαζομένων στην εταιρεία.

Παρακάτω παρατίθεται πίνακας με την κατανομή των μόνιμων υπαλλήλων ανά φύλο και περιοχή για το έτος 2023.

Περιοχή	Γυναίκες	Άνδρες
Αθήνα	3	2
Μεσολόγγι	2	7
Κίτρος	-	5
Καλλονή	-	3
Πολιχνίτος	-	1
Νέα Κεσσάνη	1	1
Μέση	-	1
Σύνολο ανά Φύλο	6	20
<b>Σύνολο</b>	<b>26</b>	

Το μισθολογικό πλαίσιο για το προσωπικό κάθε κατηγορίας που απασχολείται στις θυγατρικές εταιρείες της Ε.Ε.ΣΥ.Π., όπως η «Ελληνικές Αλυκές Α.Ε.», οι οποίες δεν περιλαμβάνονται στο Μητρώο Φορέων της Γενικής Κυβέρνησης, καθορίζεται από τα άρθρα 7 έως 35 του Νόμου 4354/2015 (ΦΕΚ Α' 176). Σημειώνεται ότι δεν εφαρμόζονται συλλογικές συμβάσεις.

Για το έτος 2023, η σχέση του υψηλότερου μισθού προς τον μέσο μισθό είναι 1,40. Ο υψηλότερος ετήσιος μισθός είναι 33.048€, ενώ ο χαμηλότερος είναι 17.496€.

Αξιοσημείωτο είναι ότι η εταιρεία έχει επιτύχει ίση μεταχείριση στους μισθούς ανεξαρτήτως φύλου. Επίσης, ο Ετήσιος Συνολικός Δείκτης Αποζημίωσης, που αποτυπώνει την αναλογία της αποζημίωσης του εργαζόμενου με τη μεγαλύτερη αμοιβή σε σχέση με τον μέσο όρο των συνολικών αποδοχών όλων των εργαζομένων (εκτός του υψηλότερα αμειβόμενου), είναι 1,62. Ο υψηλότερος ετήσιος μισθός ανέρχεται σε 39.648€, ενώ ο χαμηλότερος φτάνει τα 24.510€.

## Εκπαίδευση Ανθρώπινου Δυναμικού

**GRI 3-3, GRI 404-1, GRI 404-2**

Στο πλαίσιο της δέσμευσής της για βιώσιμη ανάπτυξη και συνεχή επαγγελματική εξέλιξη, η «Ελληνικές Αλυκές Α.Ε.» συνεχίζει να επενδύει στη συνεχή εκπαίδευση και ανάπτυξη των εργαζομένων της. Η εκπαίδευση αποτελεί βασικό πυλώνα της στρατηγικής της εταιρείας, διασφαλίζοντας ότι οι εργαζόμενοι έχουν τη δυνατότητα να αναπτύξουν τις δεξιότητές τους, να αποκτούν νέες γνώσεις και να ενισχύουν την επαγγελματική τους εξέλιξη. Η εταιρεία αναγνωρίζει ότι οι εργαζόμενοι της αποτελούν τον κινητήριο μοχλό για την επίτευξη των στόχων βιωσιμότητας, και η εκπαίδευση τους δίνει τη δυνατότητα να συμβάλλουν ενεργά στην ανάπτυξη της εταιρείας και στη διασφάλιση ενός βιώσιμου μέλλοντος.

Κατά το έτος 2023, η εκπαίδευση των εργαζομένων εστίασε σε δύο βασικούς τομείς. Πρώτον, διοργανώθηκε εκπαίδευση με θέμα την Πολιτική Διαχείρισης Περιβάλλοντος και το Σύστημα Διαχείρισης Περιβάλλοντος, που στόχευε στην ενίσχυση της κατανόησης των εργαζομένων σχετικά με τις διαδικασίες και τις πρακτικές που αφορούν τη διαχείριση των περιβαλλοντικών επιπτώσεων της εταιρείας. Δεύτερον, δόθηκε έμφαση στην Ασφάλεια Εργαζομένων, με σεμινάρια που κάλυψαν τόσο τα θέματα πρόληψης εργατικών ατυχημάτων όσο και τη διασφάλιση της υγείας και της ευημερίας του ανθρώπινου δυναμικού.

Κατηγορία Εργαζομένων	Ώρες Εκπαίδευσης
Γυναίκες	8
Άνδρες	128
Τεχνικοί	115
Διοικητικοί	18
Σύνολο	132

Η εκπαίδευση αποτελεί αναπόσπαστο κομμάτι της κουλτούρας της «Ελληνικές Αλυκές Α.Ε.», ενισχύοντας τη διαρκή δέσμευσή της για βιωσιμότητα και κοινωνική ευθύνη.



## Μεταβατικά Προγράμματα

Η εταιρεία, αναγνωρίζοντας τη σημασία της εκπαίδευσης ως βασικού πυλώνα για τη συμμόρφωση με το πρότυπο ISO 14001 που απέκτησε κατά το έτος 2023 και τη διαχείριση περιβαλλοντικών ζητημάτων, επενδύει στη συνεχή περιβαλλοντική κατάρτιση των εργαζομένων της. Με στόχο την ενίσχυση της ευαισθητοποίησης και την απόκτηση εξειδικευμένων γνώσεων, διοργανώνονται τακτικά εκπαιδευτικά σεμινάρια που καλύπτουν τις ανάγκες του συστήματος περιβαλλοντικής διαχείρισης.

Οι εκπαιδεύσεις επικεντρώνονται σε θέματα όπως:

- Αρχές και πρακτικές περιβαλλοντικής διαχείρισης.
- Ορθολογική χρήση πόρων και ελαχιστοποίηση περιβαλλοντικών επιπτώσεων.
- Διαχείριση αποβλήτων και ανακύκλωση.
- Πρόληψη περιβαλλοντικών κινδύνων και αντιμετώπιση έκτακτων περιβαλλοντικών περιστατικών.
- Συμμόρφωση με νομοθετικά και κανονιστικά πλαίσια περιβάλλοντος.

Μέσω αυτών των πρωτοβουλιών, οι εργαζόμενοι αποκτούν τα εργαλεία και τις γνώσεις που απαιτούνται για να εφαρμόζουν αποτελεσματικά τις διαδικασίες περιβαλλοντικής διαχείρισης στην καθημερινή τους εργασία. Η προσέγγιση αυτή διασφαλίζει όχι μόνο την εναρμόνιση με τις απαιτήσεις του ISO 14001, αλλά και τη δημιουργία μιας εταιρικής κουλτούρας που δίνει προτεραιότητα στη βιωσιμότητα και την προστασία του περιβάλλοντος.

Η εταιρεία παρακολουθεί συνεχώς τις εξελίξεις στον τομέα της περιβαλλοντικής διαχείρισης και ενσωματώνει καινοτόμες πρακτικές στις εκπαιδευτικές της δράσεις, ενισχύοντας τη δέσμευσή της προς ένα βιώσιμο και οικολογικά υπεύθυνο επιχειρηματικό μοντέλο.



## Υγεία και Ασφάλεια στην Εργασία

**GRI 3-3, GRI 403-5, GRI 408-1, GRI 409-1**

Η διαχείριση θεμάτων υγείας και ασφάλειας αποτελεί προτεραιότητα για την «Ελληνικές Αλυκές Α.Ε.», στο πλαίσιο της συνολικής δέσμευσής της προς ένα βιώσιμο εργασιακό περιβάλλον. Οι σύγχρονοι εργασιακοί χώροι απαιτούν υψηλού επιπέδου μέτρα ασφαλείας και πρόληψης, τα οποία η εταιρεία φροντίζει να εφαρμόζει με αυστηρή συμμόρφωση στους ισχύοντες κανονισμούς. Η προστασία της υγείας των εργαζομένων αντιμετωπίζεται ως ζήτημα στρατηγικής σημασίας, με κύρια έμφαση στη συνεχή βελτίωση των συνθηκών εργασίας και στην πρόληψη τυχόν κινδύνων.

Σε όλα τα υποκαταστήματά της, η εταιρεία απασχολεί τεχνικό ασφαλείας σύμφωνα με τις απαιτήσεις του Ν.3850/2010 και του Π.Δ. 294/1988, εξασφαλίζοντας τη συνεχή παρακολούθηση και αξιολόγηση των εργασιακών κινδύνων. Ο τεχνικός ασφαλείας παρέχει τις αναγκαίες συμβουλές για την πρόληψη και διαχείριση κινδύνων, διασφαλίζοντας ότι η καθημερινή λειτουργία της εταιρείας συμμορφώνεται πλήρως με τα πρότυπα ασφαλείας. Αν και η νομοθεσία δεν απαιτεί ιατρό εργασίας για τον αριθμό των εργαζομένων της εταιρείας, η «Ελληνικές Αλυκές Α.Ε.» προσφέρει ιδιωτική ασφαλιστική κάλυψη για την υγεία του προσωπικού της.

Η εταιρεία επιδιώκει την πιστοποίηση κατά το πρότυπο ISO 45001:2018, το οποίο θέτει τα υψηλότερα διεθνή πρότυπα για τη διαχείριση της ασφάλειας και της υγείας στην εργασία. Η πιστοποίηση αυτή στοχεύει στην ενίσχυση της ασφάλειας των εργαζομένων και στη μείωση των κινδύνων ατυχημάτων, ενδυναμώνοντας τη δέσμευση της εταιρείας για συνεχή βελτίωση των συνθηκών εργασίας.

Το 2023, η «Ελληνικές Αλυκές Α.Ε.» διοργάνωσε εκπαιδευτικά προγράμματα για την ασφάλεια των εργαζομένων, με στόχο τη βελτίωση των γνώσεών τους γύρω από την πρόληψη ατυχημάτων και τη διασφάλιση της υγείας τους στο εργασιακό περιβάλλον. Αυτά τα προγράμματα κάλυψαν όλες τις πτυχές της ασφάλειας στην εργασία, διασφαλίζοντας ότι το προσωπικό είναι πλήρως καταρτισμένο στις διαδικασίες ασφαλούς εργασίας και προστασίας. Επιπλέον, εκπαιδεύτηκαν σε θέματα που αφορούν την Πολιτική Διαχείρισης Περιβάλλοντος και το Σύστημα Διαχείρισης Περιβάλλοντος, ενισχύοντας τη γενικότερη κατανόηση των περιβαλλοντικών ζητημάτων που σχετίζονται με την ασφάλεια.

Παράλληλα, η εταιρεία χορηγεί τα αναγκαία μέσα ατομικής προστασίας στους εργαζομένους και συμμετέχει ενεργά σε έρευνες για τον προσδιορισμό κινδύνων που μπορεί να επηρεάσουν την ασφάλεια της εργασίας, όπως η έρευνα για «ολόσωμους κραδασμούς και θόρυβο», σε συνεργασία με το ΕΛ.Ι.Ν.Υ.Α.Ε.

Η εταιρεία διατηρεί μηδενικά περιστατικά καταναγκαστικής ή παιδικής εργασίας και συνεχίζει να ενισχύει τις διαδικασίες για τη διασφάλιση ενός ασφαλούς και υγιούς περιβάλλοντος εργασίας.

## Παροχές προς τους Εργαζομένους

**GRI 401-2, GRI 401-3**

Η «Ελληνικές Αλυκές Α.Ε.» παρέχει ένα βασικό σύνολο παροχών στους εργαζόμενούς της, το οποίο συμμορφώνεται με τις εθνικές νομοθετικές απαιτήσεις και εξασφαλίζει την κάλυψη βασικών αναγκών τους. Οι παροχές αυτές περιλαμβάνουν ασφάλιση ζωής, υγειονομική περίθαλψη, κάλυψη αναπηρίας, γονική άδεια και παροχές συνταξιοδότησης. Η εταιρεία εξασφαλίζει την εφαρμογή αυτών των παροχών με τρόπο που υποστηρίζει την ευημερία των εργαζομένων της, σε όλους τους σημαντικούς τόπους λειτουργίας της.

Η «Ελληνικές Αλυκές Α.Ε.» παραμένει προσηλωμένη στην υποστήριξη της οικογενειακής ζωής και της ισορροπίας επαγγελματικών και προσωπικών υποχρεώσεων. Η εταιρεία διασφαλίζει ότι κάθε εργαζόμενος που θα επιθυμούσε να κάνει χρήση της γονικής άδειας στο μέλλον, θα λάβει την απαραίτητη υποστήριξη και θα εξασφαλίσει την ομαλή επιστροφή του στην εργασία. Παράλληλα, η πολιτική της εταιρείας εγγυάται την προστασία των επαγγελματικών δικαιωμάτων των εργαζομένων κατά τη διάρκεια και μετά τη λήξη της γονικής άδειας.

Οι παροχές αυτές και οι σχετικές πολιτικές αποτελούν μέρος της γενικότερης προσέγγισης της Ελληνικές Αλυκές Α.Ε. για τη στήριξη του ανθρώπινου δυναμικού της και την προαγωγή ενός υγιούς, ασφαλούς και υποστηρικτικού εργασιακού περιβάλλοντος.

## Εργασιακές πρακτικές και προαγωγή της ισότητας

### GRI 3-3, GRI 406-1

Η δέσμευση της «Ελληνικές Αλυκές Α.Ε.» για την προώθηση της ισότητας και τη δημιουργία ενός δίκαιου εργασιακού περιβάλλοντος είναι ακλόνητη. Η εταιρεία επιδιώκει την ίση μεταχείριση όλων των εργαζομένων της, προσφέροντας ισότιμες ευκαιρίες πρόσληψης, εξέλιξης και ανάπτυξης. Ειδικότερα, δίνεται προτεραιότητα στη συμμετοχή των γυναικών στον κλάδο των αλυκών, ενισχύοντας την παρουσία τους και προωθώντας την επαγγελματική τους εξέλιξη σε ένα εργασιακό περιβάλλον που σέβεται τη διαφορετικότητα.

Η διασφάλιση ίσων ευκαιριών αποτελεί ακρογωνιαίο λίθο της πολιτικής της εταιρείας, τόσο στις διαδικασίες πρόσληψης όσο και στις προαγωγές. Η «Ελληνικές Αλυκές Α.Ε.» ενθαρρύνει τη διαφορετικότητα και διατηρεί μηδενικά περιστατικά διακρίσεων, ενισχύοντας το ανοικτό και χωρίς αποκλεισμούς εργασιακό της περιβάλλον. Αυτή η προσέγγιση αντικατοπτρίζει τη δέσμευση της εταιρείας για τη δημιουργία ενός δίκαιου, ίσου και ανθρώπινου εργασιακού χώρου, που σέβεται την προσωπική ανάπτυξη κάθε εργαζόμενου.

Κατά την περίοδο αναφοράς δεν υπήρξαν περιστατικά διακρίσεων εντός της εταιρείας.



## Σχέσεις με την Κοινωνία

### GRI 3-3

Η «Ελληνικές Αλυκές Α.Ε.» αναγνωρίζει τη σημασία της ουσιαστικής συνεργασίας με την κοινωνία και ιδιαίτερα με τις τοπικές κοινότητες στις οποίες δραστηριοποιείται. Η επικοινωνία και η αλληλεπίδραση με τους κατοίκους και τους φορείς των περιοχών αυτών αποτελεί κρίσιμο κομμάτι της στρατηγικής της για τη βιώσιμη ανάπτυξη. Μέσα από μια σειρά πρωτοβουλιών και δράσεων, η εταιρεία επιδιώκει να ενισχύσει την περιβαλλοντική συνείδηση και να προάγει τη διατήρηση του φυσικού περιβάλλοντος.

Ενδεικτικά, η εταιρεία οργανώνει εκπαιδευτικές δραστηριότητες, προσκαλώντας το κοινό να γνωρίσει από κοντά τις αλυκές και τη σημασία τους για το οικοσύστημα. Επιπλέον, συνεργάζεται με τοπικούς φορείς και διεθνείς οργανισμούς για την προστασία των υγροτόπων, ενώ συμμετέχει σε εκπαιδευτικά προγράμματα κυκλικής οικονομίας σε σχολεία, ενισχύοντας την περιβαλλοντική ευαισθητοποίηση από μικρή ηλικία.

Παράλληλα, η εταιρεία συμβάλλει στην τοπική οικονομία, παρέχοντας θέσεις εργασίας και ενισχύοντας την απασχόληση στις περιοχές όπου δραστηριοποιείται. Μέσα από την υποστήριξη τοπικών δράσεων και την ενίσχυση ομάδων διάσωσης, όπως η παροχή εξοπλισμού στην Εθελοντική Ομάδα Έρευνας και Διάσωσης Ι.Π. Μεσολογγίου, η «Ελληνικές Αλυκές Α.Ε.» ενδυναμώνει το κοινωνικό της αποτύπωμα και παραμένει ενεργό μέλος της κοινωνίας.

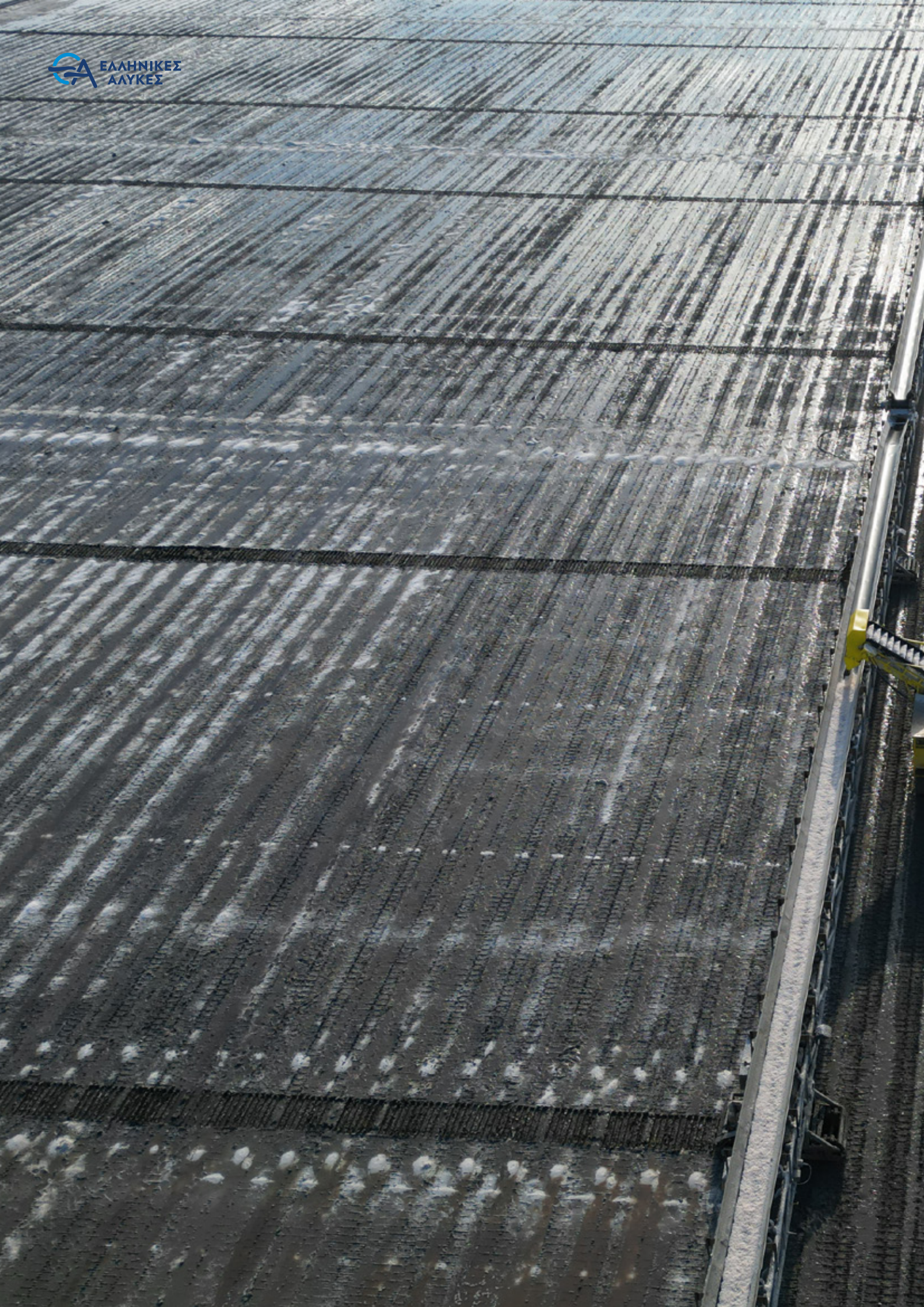




## Σχέσεις με τους Πελάτες

Η ανάπτυξη ισχυρών και μακροχρόνιων σχέσεων με τους πελάτες αποτελεί προτεραιότητα για την «Ελληνικές Αλυκές Α.Ε.». Μέσω της τακτικής αποστολής ερωτηματολογίων και της επεξεργασίας ανατροφοδότησης, η εταιρεία κατανοεί καλύτερα τις ανάγκες των πελατών και βελτιώνει τις υπηρεσίες της. Αυτή η προσέγγιση επιτρέπει την προσαρμογή των διαδικασιών και των προϊόντων της εταιρείας στις απαιτήσεις της αγοράς, διασφαλίζοντας υψηλά επίπεδα ικανοποίησης.

Η συνέπεια και η αφοσίωση στην εξυπηρέτηση των πελατών ενισχύουν την αξιοπιστία της εταιρείας, ενώ η ανοιχτή επικοινωνία με τους πελάτες οδηγεί στη συνεχή βελτίωση των προσφερόμενων υπηρεσιών. Με αυτόν τον τρόπο, η «Ελληνικές Αλυκές Α.Ε.» επιτυγχάνει την περαιτέρω ενίσχυση της εμπιστοσύνης και της αφοσίωσης των πελατών της, αποτελώντας σταθερό συνεργάτη τους.



# ΔΙΑΚΥΒΕΡΝΗΣΗ





## Στρατηγική Εταιρικής Διακυβέρνησης

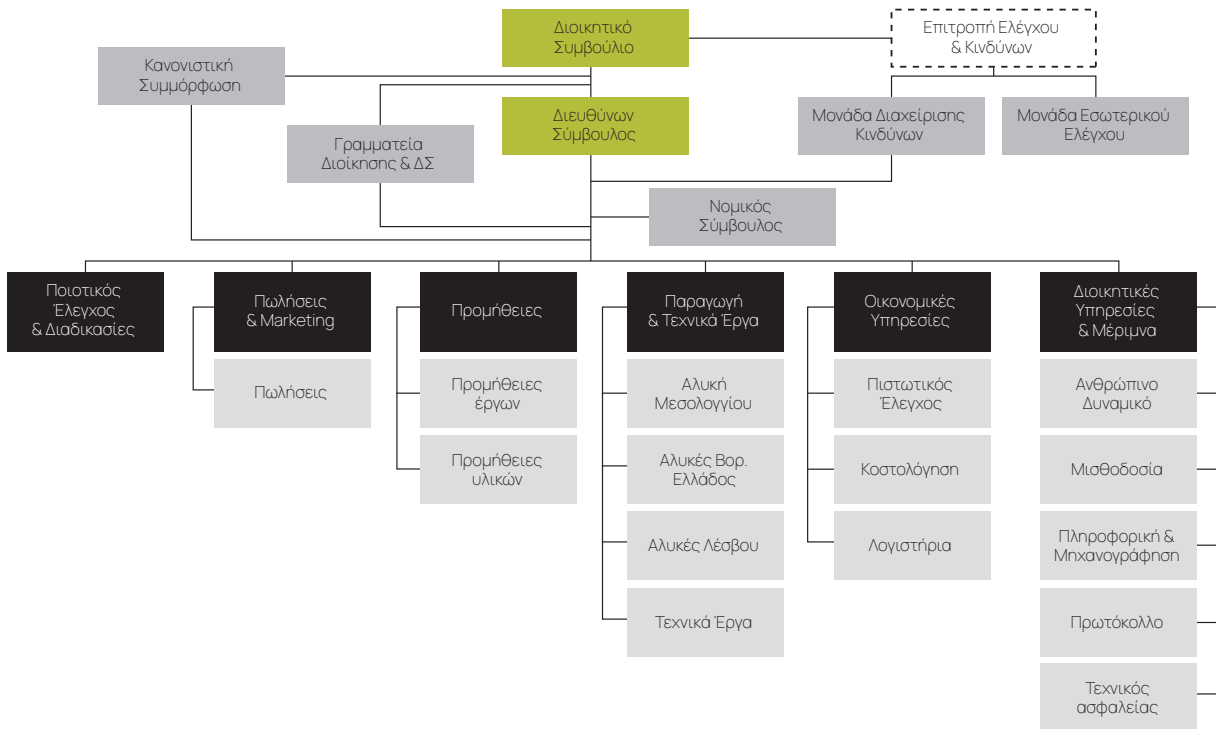
Η στρατηγική εταιρικής διακυβέρνησης της «Ελληνικές Αλυκές Α.Ε.» βασίζεται σε θεμελιώδεις αρχές που προάγουν τη διαφάνεια, τη λογοδοσία και την υπεύθυνη διοίκηση. Μέσω της εφαρμογής βέλτιστων πρακτικών διακυβέρνησης, η εταιρεία συνεχίζει να διασφαλίζει τη συμμόρφωση με τις νομοθετικές απαιτήσεις, ενώ παράλληλα ενσωματώνει τις αρχές της βιώσιμης ανάπτυξης στις διοικητικές της διαδικασίες.

Η δομή και η λειτουργία του Διοικητικού Συμβουλίου έχουν σχεδιαστεί με στόχο τη λήψη υπεύθυνων αποφάσεων που προωθούν την επιχειρηματική βιωσιμότητα και την μακροπρόθεσμη δημιουργία αξίας για όλα τα ενδιαφερόμενα μέρη. Οι πολιτικές και διαδικασίες που εφαρμόζονται διασφαλίζουν ότι οι αποφάσεις λαμβάνονται με βάση τα υψηλότερα πρότυπα ακεραιότητας, εξασφαλίζοντας παράλληλα τη συνεχή βελτίωση της απόδοσης της εταιρείας σε περιβαλλοντικά, κοινωνικά και διακυβερνητικά θέματα.

Αξιοποιώντας τη διαφάνεια και την ανοιχτή επικοινωνία με όλα τα ενδιαφερόμενα μέρη, η «Ελληνικές Αλυκές Α.Ε.» δεσμεύεται να ενδυναμώνει τις σχέσεις εμπιστοσύνης και συνεργασίας, εξασφαλίζοντας την αποτελεσματική διαχείριση κινδύνων και την επίτευξη των στόχων βιωσιμότητας.



## Εταιρικό Οργανόγραμμα



## Σύνθεση και Δυναμική Διοικητικού Συμβουλίου

GRI 2-9, GRI 2-10, GRI 2-11

Το Διοικητικό Συμβούλιο της «Ελληνικές Αλυκές Α.Ε.» διατηρείται με τη σύνθεση και τη δομή που προβλέπεται από το καταστατικό της εταιρείας, εξασφαλίζοντας ότι κάθε μέλος συνεισφέρει στην αποτελεσματική λήψη αποφάσεων και στην επίτευξη των στρατηγικών στόχων της εταιρείας. Το συμβούλιο αποτελείται από εκτελεστικά, μη εκτελεστικά και ανεξάρτητα μη εκτελεστικά μέλη, σύμφωνα με τις διατάξεις των νόμων Ν.4548/2018 και Ν.4706/2020.

Η δομή του Διοικητικού Συμβουλίου υποστηρίζει τη λήψη αποφάσεων με γνώμονα την ακεραιότητα, τη διαφάνεια και τη διασφάλιση της βιωσιμότητας της εταιρείας. Η σταθερή συνεργασία μεταξύ των μελών του συμβουλίου και η ανταλλαγή γνώσεων αποτελούν θεμελιώδεις παράγοντες για την προώθηση της βιώσιμης ανάπτυξης και τη δημιουργία μακροπρόθεσμης αξίας.

### Σύνθεση Διοικητικού Συμβουλίου κατά το έτος 2023

Όνομα	Θέση
Λεωνίδας Βρεττάκος	Πρόεδρος (Μη εκτελεστικό μέλος)
Αντώνιος Δουμάνογλου	Διευθύνων Σύμβουλος (Εκτελεστικό μέλος)
Μητσοβολέας Απόστολος	Πρόεδρος της Επιτροπής Ελέγχου (Ανεξάρτητο Μη Εκτελεστικό μέλος)
Γκίζα Ευαγγελία	Μέλος της Επιτροπής Ελέγχου (Ανεξάρτητο Μη Εκτελεστικό Μέλος)
Κότσαλος Νικόλαος	Αντιπρόεδρος (Μη Εκτελεστικό Μέλος & Μέλος της Επιτροπής Ελέγχου)
Λύρος Κωνσταντίνος	Δήμαρχος Ι.Π. Μεσολογγίου (Μη Εκτελεστικό Μέλος)
Λεώδη Ελένη	Μη Εκτελεστικό Μέλος (Στέλεχος του κύριου μετόχου «Ε.Ε.ΣΥ.Π» 80%)
Σιάσος Χρήστος	Μη εκτελεστικό μέλος (Εκπρόσωπος του ΥΠΟΙΚ)
Σταθής Σταμάτης	Μη Εκτελεστικό Μέλος

Η σύνθεση του Διοικητικού Συμβουλίου παραμένει προσανατολισμένη στην εκπλήρωση των υποχρεώσεων που απορρέουν από την νομοθεσία και τις στρατηγικές επιδιώξεις της εταιρείας.

## Ενσωμάτωση Βιωσιμότητας στις Διοικητικές Αποφάσεις

Στο πλαίσιο των ολοένα αυξανόμενων απαιτήσεων για βιώσιμη ανάπτυξη, η «Ελληνικές Αλυκές Α.Ε.» έχει θέσει ως κεντρικό πυλώνα της στρατηγικής της την ενσωμάτωση της βιωσιμότητας σε κάθε επίπεδο της διοικητικής λειτουργίας της. Το Διοικητικό Συμβούλιο έχει λάβει ενεργό ρόλο στη χάραξη της κατεύθυνσης για τη βιώσιμη ανάπτυξη της εταιρείας, με ιδιαίτερη έμφαση στη διαχείριση θεμάτων ESG (Environmental, Social, Governance) και στην ευθυγράμμιση των επιχειρηματικών δραστηριοτήτων με τις αρχές της περιβαλλοντικής ευθύνης, της κοινωνικής αλληλεγγύης και της διαφανούς εταιρικής διακυβέρνησης.





## Η Στρατηγική Προσέγγιση της Βιωσιμότητας από το Διοικητικό Συμβούλιο

**GRI 2-12, GRI 2-13, GRI 2-14, GRI 2-17**

Η στρατηγική προσέγγιση της βιωσιμότητας ενσωματώνεται σε όλα τα διοικητικά επίπεδα μέσω της ενδυνάμωσης των αρχών ESG και της δέσμευσης για συνεχή βελτίωση. Το Διοικητικό Συμβούλιο αναλαμβάνει την ευθύνη για τη δημιουργία μιας βιώσιμης επιχειρηματικής κουλτούρας και την υιοθέτηση πρακτικών που προάγουν τη μακροπρόθεσμη αξία για όλα τα ενδιαφερόμενα μέρη. Κάθε επιχειρηματική απόφαση εξετάζεται υπό το πρίσμα της συμβολής της στη βιώσιμη ανάπτυξη και της ευθυγράμμισης με τους στόχους ESG.

Το Συμβούλιο παρακολουθεί στενά τις διεθνείς τάσεις και τις κανονιστικές εξελίξεις στον τομέα της βιωσιμότητας και των κλιματικών αλλαγών, ενώ διασφαλίζει την προσαρμογή της εταιρείας στις βέλτιστες πρακτικές, με προτεραιότητα την προστασία του περιβάλλοντος, την ισότιμη πρόσβαση στις ευκαιρίες και την ενίσχυση της κοινωνικής συνοχής στις περιοχές όπου δραστηριοποιείται.

### **Εκπαίδευση και Ευαισθητοποίηση του Διοικητικού Συμβουλίου**

Ένα βασικό στοιχείο της επιτυχίας της ενσωμάτωσης της βιωσιμότητας είναι η συνεχής εκπαίδευση των μελών του Διοικητικού Συμβουλίου. Τον Δεκέμβριο του 2023, τα μέλη του Συμβουλίου παρακολούθησαν εκπαιδευτικό σεμινάριο για την Ανάλυση Διακινδύνευσης Περιβάλλοντος, προκειμένου να ενισχύσουν την ικανότητά τους να κατανοούν και να διαχειρίζονται τους περιβαλλοντικούς κινδύνους που σχετίζονται με τη δραστηριότητα της εταιρείας. Παράλληλα, το Διοικητικό Συμβούλιο συμμετέχει τακτικά σε σεμινάρια και εργαστήρια που διοργανώνονται με τη συνεργασία εξωτερικών συμβούλων και ειδικών σε θέματα βιωσιμότητας ενισχύοντας τη γνώση τους σε καίρια ζητήματα, όπως η κλιματική αλλαγή, η διαχείριση ενέργειας και η κοινωνική ευθύνη.

Η εκπαίδευση αυτή διασφαλίζει ότι το Διοικητικό Συμβούλιο παραμένει επικεντρωμένο στη βελτίωση της βιωσιμότητας της εταιρείας, παρακολουθώντας στενά την πρόοδο και την επίτευξη των στόχων που έχουν τεθεί σε σχέση με το ESG.

## Επιτροπές Διαχείρισης Κινδύνων και Συμμόρφωσης

### GRI 2-9

Στην «**Ελληνικές Αλυκές Α.Ε.**», η διαχείριση των κινδύνων και η συμμόρφωση με τα κανονιστικά πλαίσια θεωρούνται ουσιώδεις παράγοντες για τη διασφάλιση της βιωσιμότητας και της σταθερότητας της εταιρείας. Οι εν λόγω αρμοδιότητες επιβλέπονται από την **Επιτροπή Ελέγχου και Κινδύνων (ΕΕΚ)**, η οποία λειτουργεί ως υποστηρικτικός βραχίονας του Διοικητικού Συμβουλίου ενσωματώνοντας τις βέλτιστες πρακτικές διακυβέρνησης.

### Επιτροπή Ελέγχου και Κινδύνων

Η **Επιτροπή Ελέγχου και Κινδύνων** είναι υπεύθυνη για την εποπτεία του Συστήματος Εσωτερικού Ελέγχου και της διαδικασίας διασφάλισης της συμμόρφωσης με τη νομοθεσία και τους κανονισμούς. Ειδικότερα, η ΕΕΚ αναλαμβάνει την παρακολούθηση της διαδικασίας χρηματοοικονομικής πληροφόρησης, διασφαλίζοντας την ακεραιότητα των οικονομικών καταστάσεων και τη διαχείριση των εταιρικών κινδύνων.

Αναφορικά με τον ρόλο της στη διαχείριση κινδύνων, η Επιτροπή παρακολουθεί την αποτελεσματικότητα του **Πλαισίου Διαχείρισης Κινδύνων** και της **Μονάδας Διαχείρισης Κινδύνων** της εταιρείας. Διασφαλίζει ότι η εταιρεία έχει σαφή στρατηγική και κατάλληλο επίπεδο αποδοχής κινδύνων, ευθυγραμμισμένα με τους επιχειρηματικούς στόχους και την εταιρική κουλτούρα. Επιπλέον, η Επιτροπή εξασφαλίζει την κατάλληλη ενημέρωση του Διοικητικού Συμβουλίου για τα σχετικά θέματα, ώστε να λαμβάνονται έγκαιρες και τεκμηριωμένες αποφάσεις.

### Κανονιστική Συμμόρφωση

Η συμμόρφωση της εταιρείας με τις κανονιστικές απαιτήσεις διαδραματίζει καίριο ρόλο στη στρατηγική διαχείριση κινδύνων. Η **Μονάδα Κανονιστικής Συμμόρφωσης**, που δρα ανεξάρτητα, έχει ως κύρια αποστολή την παρακολούθηση και τη διασφάλιση της συμμόρφωσης της εταιρείας με την ισχύουσα νομοθεσία τόσο σε εθνικό όσο και σε διεθνές επίπεδο. Η συνεχής εκπαίδευση των στελεχών και των εργαζομένων σε θέματα κανονιστικής συμμόρφωσης, αποτελεί, επίσης, προτεραιότητα της εταιρείας, ώστε να διασφαλίζεται η πλήρης κατανόηση και υιοθέτηση των κανονιστικών υποχρεώσεων από όλο το προσωπικό.

### Εσωτερικός Έλεγχος

Παράλληλα, η **Μονάδα Εσωτερικού Ελέγχου** διαδραματίζει κομβικό ρόλο στη διασφάλιση της συμμόρφωσης με τους εσωτερικούς κανόνες και τις πολιτικές της εταιρείας. Ο Εσωτερικός Έλεγχος παρέχει ανεξάρτητες και αντικειμενικές εκτιμήσεις για την επάρκεια των εσωτερικών συστημάτων ελέγχου, την ορθότητα της χρηματοοικονομικής πληροφόρησης και την αποτελεσματικότητα των διαδικασιών διαχείρισης κινδύνων.

Η «**Ελληνικές Αλυκές Α.Ε.**» συνεχίζει να αναβαθμίζει τα συστήματά της, εστιάζοντας στη συνεχή βελτίωση των διαδικασιών διαχείρισης κινδύνων και κανονιστικής συμμόρφωσης, ώστε να διασφαλίζεται η διαφάνεια και η υπεύθυνη επιχειρηματική συμπεριφορά σε κάθε επίπεδο της λειτουργίας της.

## Κανονιστική Συμμόρφωση

**GRI 3-3, GRI 2-13, 2-16, 2-27**

Η «Ελληνικές Αλυκές Α.Ε.» έχει θέσει ως προτεραιότητα τη συμμόρφωση με το ισχύον νομικό πλαίσιο και την προώθηση της ηθικής διακυβέρνησης, ενσωματώνοντας την ακεραιότητα και τη διαφάνεια σε όλες τις πτυχές των δραστηριοτήτων της. Στο πλαίσιο αυτό, η εταιρεία έχει εγκαθιδρύσει ένα ολοκληρωμένο Σύστημα Κανονιστικής Συμμόρφωσης, με επικεφαλής τον Υπεύθυνο Κανονιστικής Συμμόρφωσης, ο οποίος δρα ανεξάρτητα, διασφαλίζοντας την ορθή λειτουργία της εταιρείας, τη συμμόρφωση με τους ισχύοντες κανονισμούς, και την ενίσχυση της ευαισθητοποίησης των εργαζομένων και των συνεργατών της.

Ο Υπεύθυνος Κανονιστικής Συμμόρφωσης επιβλέπει τη συμμόρφωση με τις εθνικές και διεθνείς νομοθετικές απαιτήσεις, ενώ παράλληλα διαχειρίζεται και αναφορές μη συμμόρφωσης επιβάλλοντας τις αναγκαίες διορθωτικές ενέργειες, ενώ υποστηρίζει το Διοικητικό Συμβούλιο σε σχετικά ζητήματα και την κατάρτιση πολιτικών. Επιπλέον, διασφαλίζει τη συνεχή εκπαίδευση και ενημέρωση των εργαζομένων, διαμορφώνοντας μια κουλτούρα που ενσωματώνει τις αρχές της κανονιστικής συμμόρφωσης.

Η εταιρεία εφαρμόζει εσωτερικές διαδικασίες παρακολούθησης και αξιολόγησης της αποτελεσματικότητας του Συστήματος Κανονιστικής Συμμόρφωσης, διαμορφώνοντας ένα συνεκτικό και αποτελεσματικό μηχανισμό για την αποφυγή νομικών κινδύνων. Τα κρίσιμα ζητήματα γνωστοποιούνται μέσω σταθερής εσωτερικής πρωτοκολλημένης διαδικασίας στο ανώτατο όργανο διακυβέρνησης, ενώ ο Διευθύνων Σύμβουλος αναθέτει την ευθύνη διαχείρισης των επιπτώσεων ανά περίπτωση στους αρμόδιους υπεύθυνους, προσφέροντας στοχευμένες λύσεις για την αποτελεσματική αντιμετώπιση των προκλήσεων.



## Ηθική Διακυβέρνηση

Στην «**Ελληνικές Αλυκές Α.Ε.**», η ηθική διακυβέρνηση θεωρείται απαραίτητη για τη διατήρηση των αξιών της εταιρείας και την ενίσχυση της εμπιστοσύνης των ενδιαφερομένων μερών. Η εταιρεία έχει αναπτύξει και εφαρμόσει πολιτικές που προωθούν τη δεοντολογική συμπεριφορά, συμπεριλαμβανομένης της **Πολιτικής Καταπολέμησης της Διαφθοράς και της Δωροδοκίας**. Στόχος της εταιρείας είναι η αποτροπή οποιασδήποτε μορφής διαφθοράς ή δωροδοκίας και η ενίσχυση της ακεραιότητας σε όλες τις επιχειρηματικές της σχέσεις.

Η εταιρεία εφαρμόζει, επίσης, αυστηρούς κανόνες για την αναφορά οποιουδήποτε περιστατικού μη ηθικής συμπεριφοράς μέσω της **Πολιτικής Αναφορών**. Οι εργαζόμενοι ενθαρρύνονται να αναφέρουν περιπτώσεις παραβίασης των ηθικών κανόνων, με εγγυημένη την προστασία της ανωνυμίας και της ακεραιότητας τους. Η διαχείριση των υποβαλλόμενων αναφορών ανατίθεται στην Επιτροπή Αξιολόγησης Αναφορών, η οποία αποτελείται από τα εξής μέλη:

- Τον Υπεύθυνο Κανονιστικής Συμμόρφωσης της εταιρείας «Ελληνικές Αλυκές Α.Ε.», ο οποίος λειτουργεί ως επικεφαλής της Επιτροπής και είναι υπεύθυνος για τη διαδικασία διαχείρισης.
- Τον Διευθυντή Εσωτερικού Ελέγχου της «Ελληνικές Αλυκές Α.Ε.».
- Τον Διευθυντή της Νομικής Υπηρεσίας της «Ελληνικές Αλυκές Α.Ε.».

## Πολιτικές και Πιστοποιημένα Συστήματα Διαχείρισης

**GRI 2-23, GRI 2-24**

Η «Ελληνικές Αλυκές» έχει αναπτύξει μια σειρά εταιρικών πολιτικών, οι οποίες θέτουν τα θεμέλια για τη λειτουργία της σε διάφορους τομείς. Αυτές οι πολιτικές διέπουν τις δραστηριότητες των διευθυντικών στελεχών, του προσωπικού, των προμηθευτών και των συνεργατών της εταιρείας, διασφαλίζοντας ότι οι επιχειρηματικές της δραστηριότητες ακολουθούν υπεύθυνες πρακτικές και ενισχύουν τη συμμόρφωση με τις ηθικές αρχές της.

Οι πολιτικές αυτές έχουν σχεδιαστεί για να υποστηρίζουν τη στρατηγική της εταιρείας και εστιάζουν στην πρόληψη και διαχείριση αρνητικών επιπτώσεων είτε είναι υφιστάμενες είτε πιθανές. Παρακάτω παρατίθενται οι βασικές πολιτικές που ακολουθεί η εταιρεία:

Πολιτικές Εταιρείας	
1	Πολιτική Καταπολέμησης Διαφθοράς & Δωροδοκίας
2	Πολιτική Κατά της Βίας και της Παρενόχλησης στην Εργασία
3	Πολιτική αναφορών
4	Πολιτική για την επεξεργασία & προστασία δεδομένων προσωπικού χαρακτήρα & και τη χρήση των μέσων επικοινωνίας
5	Πλαίσιο συστήματος κανονιστικής συμμόρφωσης
6	Κώδικας δεοντολογίας & επαγγελματικής συμπεριφοράς

Για την αποτελεσματική υλοποίηση αυτών των πολιτικών, είναι κρίσιμη η πλήρης κατανόηση και η τήρηση τους από όλους τους εργαζόμενους. Οι πολιτικές αυτές είναι ευρέως διαθέσιμες τόσο στο εσωτερικό δίκτυο της εταιρείας όσο και στην ιστοσελίδα της, προκειμένου να εξασφαλιστεί η πρόσβαση και η διαφάνεια.

Η εταιρεία κατανοεί τη σημασία της διαφάνειας και της συμμόρφωσης με τους κανονισμούς, ενώ εργάζεται συνεχώς για την ενίσχυση των πρακτικών της προς αυτή την κατεύθυνση. Επιπλέον, για να διασφαλίσει την αυστηρή τήρηση των κανονιστικών απαιτήσεων, η εταιρεία διαθέτει πιστοποιήσεις ISO, όπως τα πρότυπα ISO 14001 για την περιβαλλοντική διαχείριση και ISO 9001 για τη διαχείριση ποιότητας. Αυτές οι πιστοποιήσεις ανανεώνονται μέσω τακτικών ελέγχων από εξωτερικούς φορείς.

Οι πληροφορίες σχετικά με τις πιστοποιήσεις και τις διαδικασίες της εταιρείας δημοσιεύονται τακτικά στην ιστοσελίδα της, όπου παρουσιάζονται και οι προδιαγραφές των προϊόντων που επεξεργάζονται οι εγκαταστάσεις της.

## Επικοινωνία και Κατάρτιση για Πολιτικές και Διαδικασίες κατά της Διαφθοράς

### GRI 205-2

Η «Ελληνικές Αλυκές Α.Ε.» εφαρμόζει μια ολοκληρωμένη πολιτική για την καταπολέμηση της διαφθοράς και της δωροδοκίας, η οποία έχει ως στόχο να διασφαλίσει τη διαφάνεια και την ηθική σε όλες τις επιχειρηματικές δραστηριότητες. Η πολιτική αυτή έχει κοινοποιηθεί στα μέλη του Διοικητικού Συμβουλίου, τα οποία την έχουν ήδη εγκρίνει από το 2019. Επίσης, η εταιρεία εισήγαγε το 2022 την πολιτική αναφορών, ενισχύοντας τις διαδικασίες καταπολέμησης της διαφθοράς. Παρότι τα μέλη του Διοικητικού Συμβουλίου έχουν εγκρίνει αυτές τις πολιτικές, δεν έχει πραγματοποιηθεί ακόμη επίσημη εκπαίδευση σε αυτούς τους τομείς.

Η εταιρεία έχει επίσης κοινοποιήσει τις πολιτικές της κατά της διαφθοράς σε όλους τους εργαζόμενους, καλύπτοντας όλες τις κατηγορίες προσωπικού σε διαφορετικές περιφέρειες. Οι πολιτικές αυτές έχουν ως στόχο την ευαισθητοποίηση των εργαζομένων και την ενίσχυση της διαφάνειας και της υπευθυνότητας σε κάθε επίπεδο της λειτουργίας της εταιρείας.

Οι πολιτικές είναι αναρτημένες στην ιστοσελίδα της εταιρείας, παρέχοντας πλήρη πρόσβαση τόσο στους επιχειρηματικούς εταίρους όσο και σε άλλες εξωτερικές οντότητες. Με αυτόν τον τρόπο, η εταιρεία διασφαλίζει τη διαφάνεια και την ενημέρωση όλων των ενδιαφερόμενων μερών σχετικά με τις στρατηγικές και τις δεσμεύσεις της.

Παρόλο που μέχρι στιγμής δεν έχει πραγματοποιηθεί εξειδικευμένη εκπαίδευση για τα μέλη του Διοικητικού Συμβουλίου και τους εργαζόμενους, η εταιρεία σχεδιάζει να ενισχύσει αυτές τις δραστηριότητες στο μέλλον.

Με στόχο την προώθηση μιας κουλτούρας διαφάνειας και ηθικής, η εταιρεία προγραμματίζει εκπαιδευτικές δράσεις που θα ενδυναμώσουν την εμπιστοσύνη τόσο των εργαζομένων όσο και των συνεργατών της, υπογραμμίζοντας τη δέσμευσή της για συνεχή βελτίωση και υπεύθυνη λειτουργία.





## Πολιτική Αναφορών

Η Πολιτική Αναφορών της «Ελληνικές Αλυκές Α.Ε.» παρέχει ένα πλαίσιο που διευκολύνει τον έγκαιρο εντοπισμό και την αντιμετώπιση πιθανών παραβιάσεων, μέσω δίκαιων και αποτελεσματικών διαδικασιών διερεύνησης. Η πολιτική είναι γνωστοποιημένη σε όλους τους υπαλλήλους, εξασφαλίζοντας ότι τόσο τα στελέχη όσο και οι εργαζόμενοι, καθώς και οι συνεργάτες της εταιρείας, τηρούν τις αρχές της.

Η εταιρεία αποδίδει ιδιαίτερη σημασία στην εμπιστευτικότητα των αναφορών, ενώ ταυτόχρονα διασφαλίζει την προστασία των ατόμων που υποβάλλουν αναφορές, διατηρώντας την επαγγελματική τους πορεία ανέπαφη. Η Επιτροπή Αναφορών, η οποία είναι υπεύθυνη για τη διαχείριση των υποβαλλόμενων αναφορών, αποτελείται από τα εξής μέλη:

- Τον Υπεύθυνο Κανονιστικής Συμμόρφωσης της εταιρείας, ο οποίος ηγείται της Επιτροπής και επιβλέπει τη διαδικασία.
- Τον Διευθυντή Εσωτερικού Ελέγχου της εταιρείας.
- Τον Διευθυντή της Νομικής Υπηρεσίας.

Η «Ελληνικές Αλυκές Α.Ε.» λαμβάνει άμεσα διορθωτικά μέτρα για την αποτροπή παρόμοιων περιστατικών στο μέλλον, σύμφωνα με τη σοβαρότητα του περιστατικού και τις ισχύουσες νομικές διατάξεις.

## Βία και Παρενόχληση στην Εργασία

Η «Ελληνικές Αλυκές Α.Ε.» επιδεικνύει αδιάκοπη δέσμευση στην πρόληψη και καταπολέμηση οποιασδήποτε μορφής βίας και παρενόχλησης στον εργασιακό χώρο. Δίνει ιδιαίτερη έμφαση στη δημιουργία ενός εργασιακού περιβάλλοντος, όπου ο σεβασμός της ανθρώπινης αξιοπρέπειας αποτελεί θεμελιώδη αξία, ενώ ενθαρρύνει την έγκαιρη αναφορά οποιουδήποτε περιστατικού απρεπούς συμπεριφοράς.

Με την εφαρμογή της πολιτικής της, η εταιρεία δηλώνει ρητά τη μηδενική ανοχή απέναντι σε φαινόμενα βίας και παρενόχλησης, ανεξαρτήτως της μορφής τους, συμπεριλαμβανομένων θεμάτων που αφορούν το φύλο, τις θρησκευτικές πεποιθήσεις και τη σεξουαλική παρενόχληση. Αυτή η πολιτική ισχύει για όλους τους εργαζόμενους, αλλά και για συνεργάτες και αναδόχους, παρέχοντας ένα ολοκληρωμένο σύστημα προστασίας και ευημερίας για όλους.

Η «Ελληνικές Αλυκές Α.Ε.» διασφαλίζει ότι το προσωπικό της λαμβάνει τακτική εκπαίδευση και ενημέρωση σχετικά με τη βία και την παρενόχληση στον χώρο εργασίας, με στόχο την ευαισθητοποίηση και την πρόληψη τέτοιων περιστατικών. Συγκεκριμένα, η εταιρεία έχει υιοθετήσει τα εξής μέτρα:

- Καθιέρωση ετήσιων προγραμμάτων εκπαίδευσης για στελέχη και υπαλλήλους.
- Προαγωγή ενός εργασιακού κλίματος αλληλοσεβασμού, συνεργασίας και υποστήριξης.
- Διασφάλιση ανοιχτής επικοινωνίας σε όλα τα επίπεδα.
- Αναγνώριση τμημάτων ή ειδικοτήτων που είναι περισσότερο εκτεθειμένα σε περιστατικά βίας και παρενόχλησης.
- Τακτική αξιολόγηση της αποτελεσματικότητας των προληπτικών μέτρων και προσαρμογή των κινδύνων και των στρατηγικών αντιμετώπισης.

Η διαδικασία καταγγελίας και διερεύνησης περιστατικών βίας και παρενόχλησης διεξάγεται με απόλυτη εχεμύθεια, χρησιμοποιώντας πολλαπλά κανάλια αναφορών, όπως η πλατφόρμα αναφορών, το ηλεκτρονικό ταχυδρομείο, ακόμη και ταχυδρομικά ή απευθείας αναφορές στη διεύθυνση της εταιρείας. Οι καταγγελίες γίνονται δεκτές, τόσο επώνυμα όσο και ανώνυμα, εξασφαλίζοντας την προστασία όλων των εμπλεκομένων.

## Καταπολέμηση της Διαφθοράς και Δωροδοκίας

Η «Ελληνικές Αλυκές Α.Ε.» έχει θέσει την ακεραιότητα ως βασική αξία της εταιρικής της κουλτούρας, απαιτώντας υψηλά ηθικά πρότυπα από όλα τα εμπλεκόμενα μέρη. Ο βασικός στόχος της εταιρείας είναι να αποτρέψει κάθε μορφή διαφθοράς και να καταπολεμήσει οποιαδήποτε ενέργεια που μπορεί να υπονομεύσει την ακεραιότητα και τη φήμη της. Απαγορεύεται ρητά κάθε μορφή παροχής, αποδοχής ή υπόσχεσης αθέμιτου οφέλους, είτε άμεσα είτε έμμεσα, με σκοπό την εξασφάλιση ευνοϊκής μεταχείρισης.

Η εταιρεία ζητά από όλα τα μέρη που σχετίζονται με τη λειτουργία της να αναφέρουν οποιοδήποτε περιστατικό πιθανής διαφθοράς ή δωροδοκίας στον Υπεύθυνο Κανονιστικής Συμμόρφωσης. Όσοι εμπλέκονται σε περιστατικά διαφθοράς ή παραβιάζουν τους κανόνες ακεραιότητας θα αντιμετωπίσουν σοβαρές συνέπειες, οι οποίες μπορεί να περιλαμβάνουν ακόμη και τη λήξη της συνεργασίας ή της σχέσης εργασίας.

Η εταιρεία, μέσω αυστηρών μηχανισμών και πολιτικών, διασφαλίζει την προώθηση της διαφάνειας και της ηθικής στην καθημερινή της λειτουργία. Η Πολιτική Καταπολέμησης της Διαφθοράς και Δωροδοκίας είναι δημοσιευμένη και προσβάσιμη σε όλους τους εργαζόμενους, με σκοπό να διασφαλίζεται η κατανόηση και η συμμόρφωση από όλους.

Για το έτος αναφοράς δεν καταγράφηκαν περιστατικά Διαφθοράς ή Δωροδοκίας εντός της εταιρείας.



## Αντιμέτωση Κινδύνων και Ασφάλεια Προσωπικών Δεδομένων

### GRI 418-1

Η «Ελληνικές Αλυκές Α.Ε.» έχει αναγνωρίσει ότι η αποτελεσματική διαχείριση των κινδύνων είναι θεμελιώδης για τη βιώσιμη ανάπτυξη της εταιρείας και για τη διασφάλιση της ασφάλειας των πληροφοριών που διαχειρίζεται. Στο πλαίσιο αυτό, η εταιρεία έχει υιοθετήσει ένα ισχυρό πλαίσιο διαχείρισης κινδύνων, το οποίο ενσωματώνει τις αρχές της ανάλυσης και πρόληψης.

#### Διαχείριση Κινδύνων

Η εταιρεία έχει αναπτύξει ένα ολοκληρωμένο **Σύστημα Διαχείρισης Κινδύνων** που εστιάζει στη συνεχή αξιολόγηση και ανάλυση των υφιστάμενων και μελλοντικών κινδύνων. Η διαχείριση των κινδύνων γίνεται με στρατηγικό τρόπο, λαμβάνοντας υπόψη τόσο τις εξωτερικές προκλήσεις, όπως οι κλιματικές αλλαγές και οι μεταβολές στη ρυθμιστική νομοθεσία, όσο και τις εσωτερικές προτεραιότητες της εταιρείας.

Κάθε χρόνο εκπονείται μια πλήρης ανάλυση των κινδύνων, με στόχο τον εντοπισμό, την αξιολόγηση και τη λήψη μέτρων για τον περιορισμό των επιπτώσεων. Το Διοικητικό Συμβούλιο διασφαλίζει ότι το Πλαίσιο Διαχείρισης Κινδύνων παραμένει ευθυγραμμισμένο με τους στρατηγικούς στόχους της εταιρείας και ότι ενημερώνεται συνεχώς για κάθε σημαντική εξέλιξη.

#### Ασφάλεια Προσωπικών Δεδομένων

Η προστασία των προσωπικών δεδομένων είναι βασική προτεραιότητα για την «Ελληνικές Αλυκές Α.Ε.». Η εταιρεία εφαρμόζει αυστηρές πολιτικές και διαδικασίες που διασφαλίζουν τη συμμόρφωση με τον **Γενικό Κανονισμό για την Προστασία Δεδομένων (GDPR)**, εξασφαλίζοντας ότι τα προσωπικά δεδομένα των εργαζομένων, των πελατών και των συνεργατών προστατεύονται από τυχόν παραβιάσεις ή διαρροές.

Το προσωπικό της εταιρείας λαμβάνει τακτική εκπαίδευση σε θέματα προστασίας δεδομένων, ενώ έχουν υιοθετηθεί τεχνικές και οργανωτικές διαδικασίες για την αποφυγή μη εξουσιοδοτημένης πρόσβασης. Σε περίπτωση παραβίασης ή αποκάλυψης εμπιστευτικών πληροφοριών, η εταιρεία έχει θέσει σε εφαρμογή μηχανισμούς για άμεση ενημέρωση και αντιμετώπιση.

Η εταιρεία επιδεικνύει πλήρη δέσμευση στην προστασία των δεδομένων, λαμβάνοντας κάθε δυνατό μέτρο για τη διασφάλιση της εμπιστευτικότητας και της ασφάλειας των πληροφοριών που διαχειρίζεται. Ο συνεχής έλεγχος των συστημάτων ασφαλείας και η συμμόρφωση με τις νομοθετικές απαιτήσεις, επιτρέπουν στην εταιρεία να προασπίζεται τα προσωπικά δεδομένα και να ανταποκρίνεται με υπευθυνότητα στις σύγχρονες απαιτήσεις. Για το έτος αναφοράς δεν έχουν υπάρξει επιβεβαιωμένα περιστατικών ή πρόστιμα σχετικά με παραβιάσεις ασφαλείας προσωπικών δεδομένων και απορρήτου.



## Δημιουργία Οικονομικής Αξίας

Με διαρκή δέσμευση για την ποιοτική αναβάθμιση και τη βελτίωση της παραγωγικότητας, η «Ελληνικές Αλυκές Α.Ε.» συνεχίζει να προάγει την ανάπτυξη και να συμβάλλει θετικά στον κλάδο της αλατοπαραγωγής. Κάθε χρόνο, η εταιρεία υλοποιεί στοχευμένα επενδυτικά προγράμματα, τα οποία επικεντρώνονται στη βελτίωση της ποιότητας του παραγόμενου προϊόντος και στην αύξηση της παραγωγής. Παράλληλα, επενδύει στη συνεχή αναβάθμιση του εξοπλισμού και των υποδομών της, γεγονός που ενισχύει την αποτελεσματικότητα και την αποδοτικότητα των λειτουργιών της.

Η στρατηγική διαχείριση των αποθεμάτων, η παραγωγή εξειδικευμένων προϊόντων και η διατήρηση της αυτονομίας της εταιρείας στην εκτέλεση κρίσιμων εργασιών αποτελούν βασικούς παράγοντες που ενισχύουν τη δημιουργία αξίας. Η «Ελληνικές Αλυκές Α.Ε.» επιδιώκει όχι μόνο την επιχειρηματική της επιτυχία αλλά και την ενεργή συνεισφορά της στην τοπική κοινότητα, προάγοντας την αειφορία και την κοινωνική ευθύνη.

Τα ετήσια επενδυτικά προγράμματα της εταιρείας ενσωματώνουν τις μελλοντικές της επιδιώξεις, τονίζοντας την αφοσίωση στην αριστεία, την καινοτομία και τη συνεχή βελτίωση. Η ανεξαρτησία της από δημόσιους πόρους και η αυτοχρηματοδότησή της δίνουν στην εταιρεία τη δυνατότητα να ακολουθεί μια ευέλικτη και δυναμική προσέγγιση στη δημιουργία οικονομικής αξίας, διασφαλίζοντας παράλληλα τη βιώσιμη ανάπτυξή της. Αυτή η στρατηγική επιτρέπει στην εταιρεία να προσαρμόζει τις δραστηριότητές της στις ανάγκες της αγοράς, αξιοποιώντας στο έπακρο τους εσωτερικούς της πόρους, με στόχο τη διαρκή οικονομική και κοινωνική πρόοδο.

## Πίνακας Περιεχομένων GRI 2021

Η εταιρεία Ελληνικές Αλυκές Α.Ε. έχει δημοσιεύσει τις πληροφορίες που συμπεριλαμβάνονται σε αυτόν τον GRI πίνακα (with reference) για την περίοδο από 1 Ιανουαρίου 2023 μέχρι 31 Δεκεμβρίου 2023 με αναφορά στα πρότυπα GRI.

Πρότυπο GRI	Δημοσιοποίηση	Ενότητα / Κεφάλαιο Έκθεσης	Σελίδα
<b>GRI 2:</b> Γενικές Πληροφορίες 2021	<b>2-1</b> Στοιχεία Οργανισμού	Εταιρικό Προφίλ και Μετοχική Δομή	9, 14
	<b>2-2</b> Εταιρείες που συμπεριλαμβάνονται στον απολογισμό βιώσιμης ανάπτυξης	Σχετικά με την Έκθεση	7
	<b>2-3</b> Περίοδος αναφοράς, συχνότητα και σημείο επικοινωνίας για υποβολή ερωτημάτων σχετικά με τον απολογισμό	Σχετικά με την Έκθεση	7
	<b>2-4</b> Αναδιατυπώσεις πληροφοριών	Σχετικά με την Έκθεση	7
	<b>2-5</b> Εξωτερική διασφάλιση	Σχετικά με την Έκθεση	7
	<b>2-6</b> Δραστηριότητες, εφοδιαστική αλυσίδα και άλλες επιχειρηματικές σχέσεις του οργανισμού	Δραστηριότητες της Εταιρείας	9, 12
	<b>2-7</b> Ανθρώπινο Δυναμικό	Ανθρώπινο Δυναμικό	38
	<b>2-8</b> Απασχολούμενοι τρίτων εταιρειών	Ανθρώπινο Δυναμικό	38
	<b>2-9</b> Δομή διακυβέρνησης και σύνθεση του ΔΣ και των επιτροπών του	Σύνθεση και Δυναμική Διοικητικού Συμβουλίου, Επιτροπές Διαχείρισης Κινδύνων και Συμμόρφωσης	55, 58
	<b>2-10</b> Διαδικασία υποψηφιότητας και επιλογής μελών ΔΣ και επιτροπών του	Σύνθεση και Δυναμική Διοικητικού Συμβουλίου	55
	<b>2-11</b> Επισημάνση αν ο Πρόεδρος του ΔΣ είναι εκτελεστικό μέλος	Σύνθεση και Δυναμική Διοικητικού Συμβουλίου	55
	<b>2-12</b> Ρόλος του ανώτατου φορέα διακυβέρνησης στην εποπτεία της διαχείρισης των επιπτώσεων σε θέματα οικονομικά, περιβαλλοντικά και κοινωνικά	Η Στρατηγική Προσέγγιση της Βιωσιμότητας από το Διοικητικό Συμβούλιο	57
	<b>2-13</b> Θέσεις ευθύνης για τη διαχείριση των επιπτώσεων σε θέματα οικονομικά, περιβαλλοντικά και κοινωνικά	Η Στρατηγική Προσέγγιση της Βιωσιμότητας από το Διοικητικό Συμβούλιο, Κανονιστική Συμμόρφωση	57, 59
	<b>2-14</b> Ρόλος του ανώτατου φορέα διακυβέρνησης στην υποβολή εκθέσεων βιώσιμης ανάπτυξης και την έγκριση των «ουσιαστικών θεμάτων»	Η Στρατηγική Προσέγγιση της Βιωσιμότητας από το Διοικητικό Συμβούλιο	57
	<b>2-16</b> Γνωστοποίηση των κρίσιμων θεμάτων στο ΔΣ	Κανονιστική Συμμόρφωση	59
	<b>2-17</b> Συλλογική γνώση του ΔΣ για θέματα οικονομικά, περιβαλλοντικά και κοινωνικά	Η Στρατηγική Προσέγγιση της Βιωσιμότητας από το Διοικητικό Συμβούλιο	57
	<b>2-21</b> Δείκτης συνολικής ετήσιας αμοιβής	Ανθρώπινο Δυναμικό	38



Πρότυπο GRI	Δημοσιοποίηση	Ενότητα / Κεφάλαιο Έκθεσης	Σελίδα
<b>GRI 2:</b> Γενικές Πληροφορίες 2021	<b>2-22</b> Δήλωση της διοίκησης για τη σημασία της βιώσιμης ανάπτυξης και τη σχετική στρατηγική	Μήνυμα από τον Διευθύνοντα Σύμβουλο	5
	<b>2-23</b> Εταιρικές πολιτικές και δεσμεύσεις	Πολιτικές και Πιστοποιημένα Συστήματα Διαχείρισης	62
	<b>2-24</b> Ενσωμάτωση εταιρικών πολιτικών	Πολιτικές και Πιστοποιημένα Συστήματα Διαχείρισης	62
	<b>2-27</b> Συμμόρφωση με νόμους και κανονισμούς	Κανονιστική Συμμόρφωση	59
	<b>2-29</b> Προσεγγίσεις συνεργασίας με ομάδες κοινωνικών εταίρων	Ενδιαφερόμενα Μέρη	22
	<b>2-30</b> Συλλογικές συμβάσεις εργασίας	Ανθρώπινο Δυναμικό	38
<b>GRI 201:</b> Οικονομική Επίδοση	<b>201-1</b> Άμεση οικονομική αξία που παράγεται και διανέμεται	Βασικά Οικονομικά Μεγέθη της Εταιρείας	15
<b>GRI 3:</b> Ουσιαστικά Θέματα 2021	<b>3-1</b> Διαδικασία ορισμού ουσιαστικών θεμάτων	Μεθοδολογία	23
	<b>3-2</b> Λίστα ουσιαστικών θεμάτων	Ιεράρχηση Θεμάτων και Σύνδεση με Στόχους Βιώσιμης Ανάπτυξης του ΟΗΕ (SDGs)	25
<b>ΠΕΡΙΒΑΛΛΟΝ</b>			
<b>Εκπομπές αερίων του θερμοκηπίου και διαχείριση ενέργειας</b>			
<b>GRI 3:</b> Ουσιαστικά Θέματα 2021	<b>3-3</b> Διαχείριση ουσιαστικών θεμάτων	Εκπομπές αερίων του θερμοκηπίου και διαχείριση ενέργειας	31
<b>GRI 305:</b> Εκπομπές 2016	<b>305-1</b> Άμεσες εκπομπές αερίων του θερμοκηπίου (Scope 1)	Εκπομπές αερίων του θερμοκηπίου και διαχείριση ενέργειας	31
	<b>305-2</b> Έμμεσες εκπομπές αερίων του θερμοκηπίου (Scope 2)	Εκπομπές αερίων του θερμοκηπίου και διαχείριση ενέργειας	31
<b>Διαχείριση Νερού</b>			
<b>GRI 3:</b> Ουσιαστικά Θέματα 2021	<b>3-3</b> Διαχείριση ουσιαστικών θεμάτων	Διαχείριση Νερού	33
<b>GRI 303:</b> Νερό και λύματα 2018	<b>303-1</b> Αλληλεπιδράσεις με το νερό ως κοινόχρηστος πόρος	Διαχείριση Νερού	33
	<b>303-4</b> Αλληλεπιδράσεις με το νερό ως κοινόχρηστος πόρος	Διαχείριση Νερού	33
<b>Προστασία βιοποικιλότητας και διαχείριση αποβλήτων</b>			
<b>GRI 3:</b> Ουσιαστικά Θέματα 2021	<b>3-3</b> Διαχείριση ουσιαστικών θεμάτων	Προστασία βιοποικιλότητας και διαχείριση αποβλήτων	34
<b>GRI 304:</b> Βιοποικιλότητα 2016	<b>304-1</b> Ιδιόκτητες, εκμισθωμένες ή διαχειριζόμενες λειτουργικές εγκαταστάσεις εντός ή παρακείμενες σε προστατευόμενες περιοχές και περιοχές με υψηλής αξίας βιοποικιλότητα εκτός προστατευόμενων περιοχών	Προστασία βιοποικιλότητας και διαχείριση αποβλήτων	34
<b>GRI 306:</b> Απόβλητα 2020	<b>306-2</b> Διαχείριση των σημαντικών επιπτώσεων που σχετίζονται με τα απόβλητα	Προστασία βιοποικιλότητας και διαχείριση αποβλήτων	35

Πρότυπο GRI	Δημοσιοποίηση	Ενότητα / Κεφάλαιο Έκθεσης	Σελίδα
<b>ΚΟΙΝΩΝΙΑ</b>			
<b>Ανθρώπινο Δυναμικό</b>			
<b>GRI 401:</b> Απασχόληση	<b>401-1</b> Νέες προσλήψεις και αποχωρήσεις εργαζομένων	Ανθρώπινο Δυναμικό	38
<b>Εκπαίδευση Ανθρώπινου Δυναμικού</b>			
<b>GRI 3:</b> Ουσιαστικά Θέματα 2021	<b>3-3</b> Διαχείριση ουσιαστικών θεμάτων	Εκπαίδευση Ανθρώπινου Δυναμικού	40
<b>GRI 404:</b> Κατάρτιση και εκπαίδευση 2016	<b>404-1</b> Μέσος όρος ωρών κατάρτισης ανά έτος ανά εργαζόμενο	Εκπαίδευση Ανθρώπινου Δυναμικού	40
	<b>404-2</b> Προγράμματα διαχείρισης δεξιοτήτων και δια βίου μάθησης που υποστηρίζουν τη Συνεχή απασχολησιμότητα των εργαζομένων	Εκπαίδευση Ανθρώπινου Δυναμικού	40
<b>Υγεία και Ασφάλεια στην Εργασία</b>			
<b>GRI 3:</b> Ουσιαστικά Θέματα 2021	<b>3-3</b> Διαχείριση ουσιαστικών θεμάτων	Υγεία και Ασφάλεια στην Εργασία	43
<b>GRI 403:</b> Υγεία και ασφάλεια στην εργασία 2018	<b>403-5</b> Εκπαίδευση των εργαζομένων για την υγεία και ασφάλεια στην εργασία	Υγεία και Ασφάλεια στην Εργασία	43
<b>GRI 408:</b> Παιδική εργασία 2016	<b>408-1</b> Λειτουργίες και προμηθευτές σε σημαντικό κίνδυνο για περιστατικά παιδικής εργασίας	Υγεία και Ασφάλεια στην Εργασία	43
<b>GRI 409:</b> Εξαναγκαστική ή υποχρεωτική εργασία 2016	<b>409-1</b> Επιχειρήσεις και προμηθευτές σε σημαντικό κίνδυνο για περιστατικά εξαναγκασμού ή υποχρεωτικής εργασίας	Υγεία και Ασφάλεια στην Εργασία	43
<b>Παροχές προς τους Εργαζόμενους</b>			
<b>GRI 401:</b> Απασχόληση	<b>401-2</b> Παροχές που προσφέρονται σε πλήρως απασχολούμενους και δεν παρέχονται σε προσωρινούς εργαζομένους ή μερικώς απασχολούμενους	Παροχές προς Εργαζόμενους	44
	<b>401-3</b> Γονική άδεια	Παροχές προς Εργαζόμενους	44
<b>Εργασιακές πρακτικές και προαγωγή της ισότητας</b>			
<b>GRI 3:</b> Ουσιαστικά Θέματα 2021	<b>3-3</b> Διαχείριση ουσιαστικών θεμάτων	Εργασιακές πρακτικές και προαγωγή της ισότητας	45
<b>GRI 406:</b> Αποφυγή διακρίσεων 2016	<b>406-1</b> Περιστατικά διακρίσεων και διορθωτικά μέτρα που έχουν ληφθεί	Εργασιακές πρακτικές και προαγωγή της ισότητας	45
<b>Σχέσεις με την Κοινωνία</b>			
<b>GRI 3:</b> Ουσιαστικά Θέματα 2021	<b>3-3</b> Διαχείριση ουσιαστικών θεμάτων	Σχέσεις με την Κοινωνία	47
<b>ΔΙΑΚΥΒΕΡΝΗΣΗ</b>			
<b>Κανονιστική Συμμόρφωση</b>			
<b>GRI 3:</b> Ουσιαστικά Θέματα 2021	<b>3-3</b> Διαχείριση ουσιαστικών θεμάτων	Κανονιστική Συμμόρφωση	59
<b>Επικοινωνία και Κατάρτιση για Πολιτικές και Διαδικασίες κατά της Διαφθοράς</b>			
<b>GRI 205:</b> Καταπολέμηση της Διαφθοράς	<b>205-2</b> Ενημέρωση και εκπαίδευση σχετικά με πολιτικές και τις διαδικασίες κατά της διαφθοράς	Επικοινωνία και Κατάρτιση για Πολιτικές και Διαδικασίες κατά της Διαφθοράς	63





**ΕΛΛΗΝΙΚΕΣ  
ΑΛΥΚΕΣ**  
ΜΙΑ ΕΤΑΙΡΕΙΑ ΤΟΥ ΥΠΕΡΤΑΜΕΙΟΥ



**GROWTHFUND  
ΥΠΕΡΤΑΜΕΙΟ**